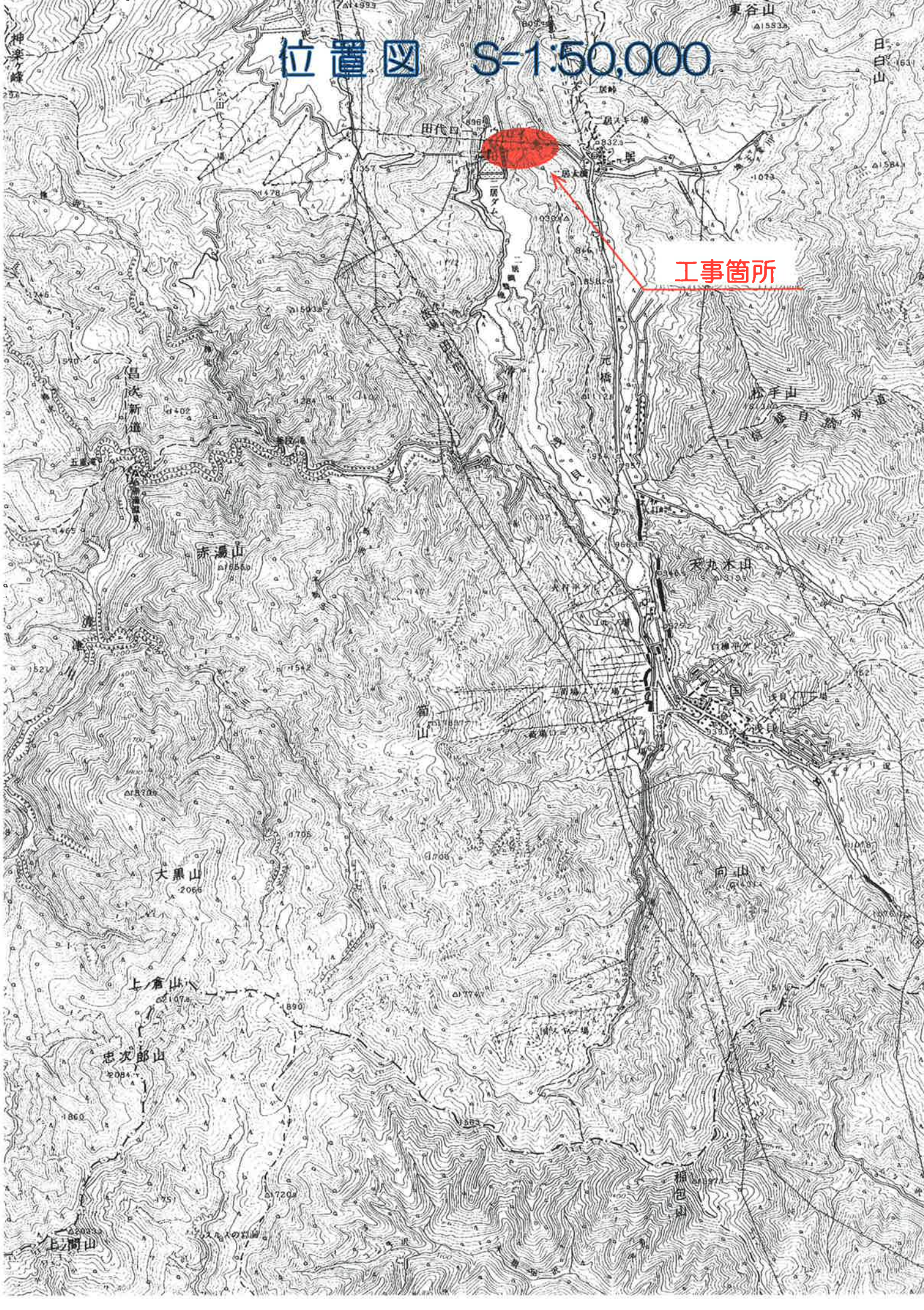


位置図 S=1:50,000



工事箇所

神楽ヶ峰
昌次新道
五重河
赤湯山
大黒山
上倉山
忠次郎山
上ノ間山

昌次新道

赤湯山

大黒山

上倉山

忠次郎山

上ノ間山

田代口

箱山

東谷山

日白山

松手山

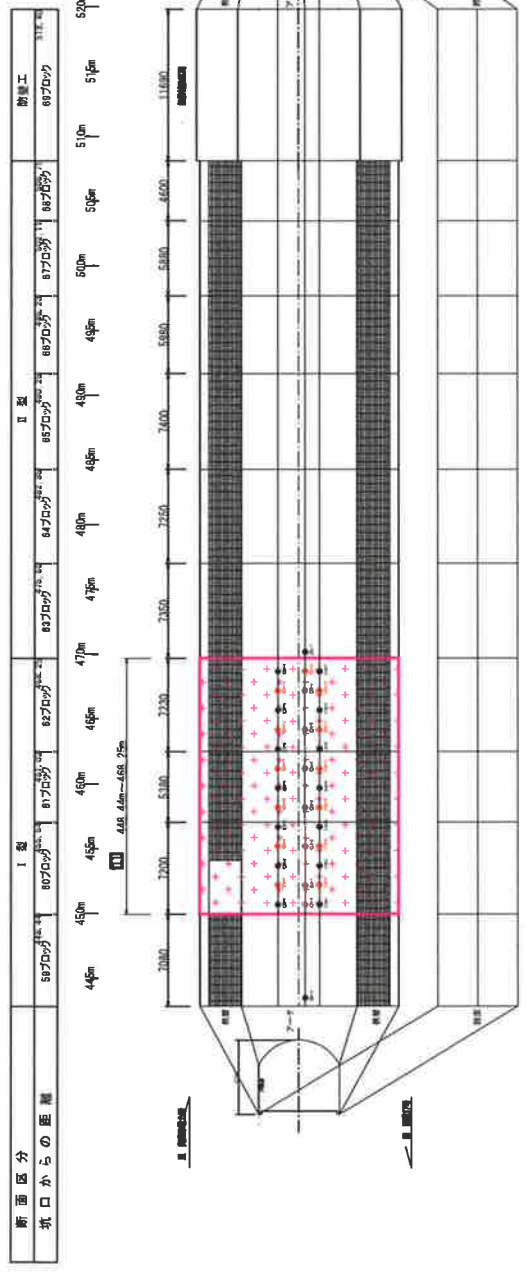
天丸木山

向山

福包山

奥清津トンネル変状対策工位置図 (5)

S=1:200



【凡 例】

表示	目録表様での変状履歴
	陥工目的地
	ひび割れ(0.3mm)未満
	ひび割れ(0.3mm)以上
	剥離(剥離片長: s, 開口幅: mm)
	変状履歴
	変状履歴 (変状履歴は剥離は剥離)
	変状履歴の発生箇所
	変状履歴の発生箇所
	湧水(涌水量: リットル/分)
	湧水(しみ出し)
	溶接補修(変質石灰石など)
	湧水防止工(湧水工)
	湧水防止工(湧水工)
	その他既設物
	レーダー測定による変状範囲

起点	終点	距離(m)	変状	対応	材料	数量
450	455	5m	剥離	空掘り	FRPシート工	1.1 x 2.6 x 2.0
455	460	5m	剥離	空掘り	FRPシート工	1.1 x 2.6 x 2.0
460	465	5m	剥離	空掘り	FRPシート工	1.1 x 2.6 x 2.0
465	470	5m	剥離	空掘り	FRPシート工	1.1 x 2.6 x 2.0
470	475	5m	剥離	空掘り	FRPシート工	1.1 x 2.6 x 2.0
475	480	5m	剥離	空掘り	FRPシート工	1.1 x 2.6 x 2.0
480	485	5m	剥離	空掘り	FRPシート工	1.1 x 2.6 x 2.0
485	490	5m	剥離	空掘り	FRPシート工	1.1 x 2.6 x 2.0
490	495	5m	剥離	空掘り	FRPシート工	1.1 x 2.6 x 2.0
495	500	5m	剥離	空掘り	FRPシート工	1.1 x 2.6 x 2.0
500	505	5m	剥離	空掘り	FRPシート工	1.1 x 2.6 x 2.0
505	510	5m	剥離	空掘り	FRPシート工	1.1 x 2.6 x 2.0
510	515	5m	剥離	空掘り	FRPシート工	1.1 x 2.6 x 2.0
515	520	5m	剥離	空掘り	FRPシート工	1.1 x 2.6 x 2.0

数量表

判定区分	判定の内容
A	損傷がないが、あっても軽微な損傷を行う必要はないもの。
B	損傷がないが、あっても軽微な損傷で、現状では通行者・通行車両に特に危険はないが、監視を要するもの。
C1	損傷があり、将来、通行者・通行車両に対して危険を与えるため、重点的に監視をし、計画的に対策を必要とするもの。
C2	損傷があり、それが進行して早急、通行者・通行車両に対して危険を有する恐れがあるため、早急に対策を必要とするもの。
E	損傷が大変く、通行者・通行車両に対して危険を及ぼす可能性、または構内安全確保に悪影響があるため、直ちに何らかの対策を必要とするもの。
M	損傷が重なるが、日常の維持工事で対応可能なもの。
S	損傷の要因や損傷などを把握するために、追加調査が必要なもの。

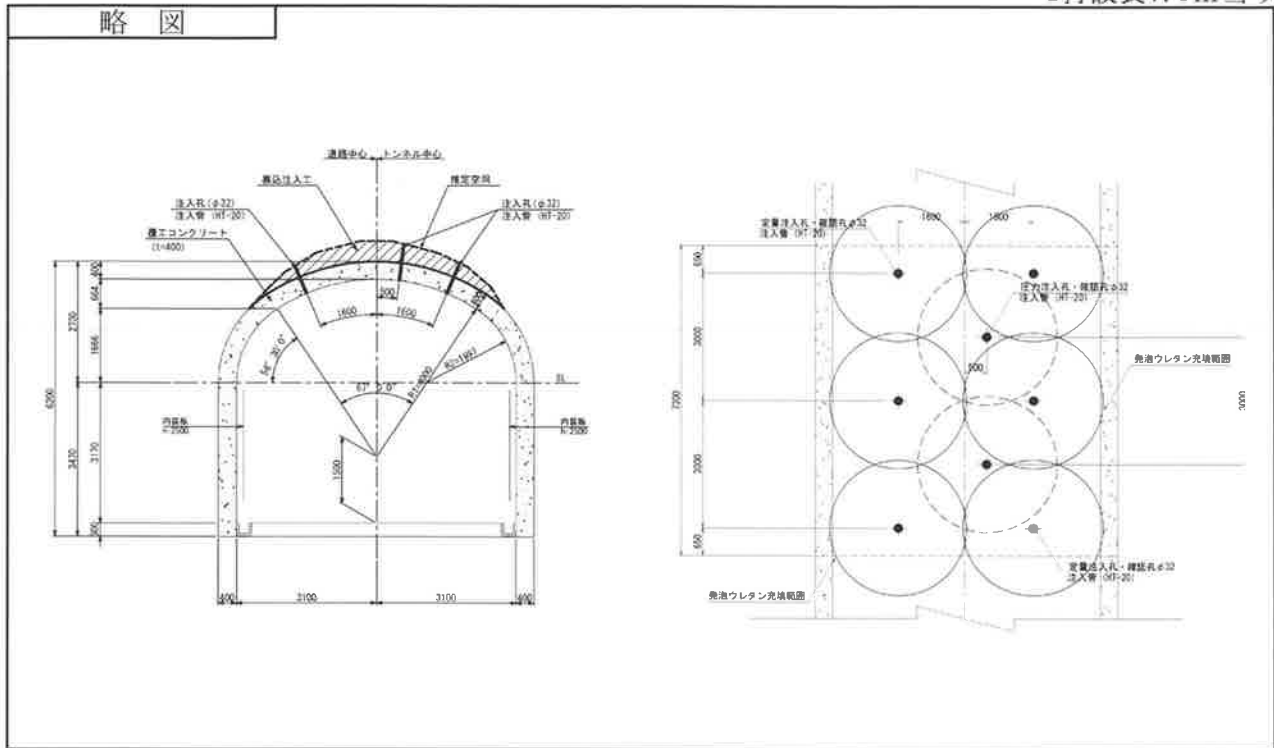
判定区分	実施内容	材料	数量	小計	
はく露防止工	FRPシート工	番号	L (m) W (m) A (m)	数量	
		①	1.1 2.6 2.0		2.0
漏水対策工	湧水掘工	番号	L (m) 番号	数量	
		②	1.2 1.8		2.2
		③	1.4 7.3		10.2
はく露防止工	内面補修工	番号	L (m) W (m) A (m)	数量	
		④	1.2 1.1 1.3		1.3
はく露防止工	内面補修工	番号	L (m) W (m) A (m)	数量	
		⑤	1.1 0.8 0.9		0.9
はく露防止工	内面補修工	番号	L (m) W (m) A (m)	数量	
		⑥	1.4 8.9		12.5
はく露防止工	内面補修工	番号	L (m) W (m) A (m)	数量	
		⑦	2.5 2.0 3.0		3.0
はく露防止工	内面補修工	番号	L (m) W (m) A (m)	数量	
		⑧	2.8 1.4 3.8		3.8
はく露防止工	内面補修工	番号	L (m) W (m) A (m)	数量	
		⑨	2.7 1.1 3.0		3.0
はく露防止工	内面補修工	番号	L (m) W (m) A (m)	数量	
		⑩	2.6 1.1 2.8		2.8
小計					
42.8					
湧水対策工	湧水掘工	番号	スパン L (m)	数量	
		⑪	1.2 2.6		2.6
はく露防止工	内面補修工	番号	L (m) W (m) A (m)	数量	
		⑫	1.2 1.8		2.2
はく露防止工	内面補修工	番号	L (m) W (m) A (m)	数量	
		⑬	1.4 7.3		10.2
はく露防止工	内面補修工	番号	L (m) W (m) A (m)	数量	
		⑭	1.2 1.1 1.3		1.3
はく露防止工	内面補修工	番号	L (m) W (m) A (m)	数量	
		⑮	1.1 0.8 0.9		0.9
はく露防止工	内面補修工	番号	L (m) W (m) A (m)	数量	
		⑯	1.4 8.9		12.5
はく露防止工	内面補修工	番号	L (m) W (m) A (m)	数量	
		⑰	2.5 2.0 3.0		3.0
はく露防止工	内面補修工	番号	L (m) W (m) A (m)	数量	
		⑱	2.8 1.4 3.8		3.8
はく露防止工	内面補修工	番号	L (m) W (m) A (m)	数量	
		⑲	2.7 1.1 3.0		3.0
はく露防止工	内面補修工	番号	L (m) W (m) A (m)	数量	
		⑳	2.6 1.1 2.8		2.8
小計					
42.8					
内面補修工	繊維シート工	番号	L (m) W (m) A (m)	数量	
		㉑	10.0 5.8		58.0
内面補修工	繊維シート工	番号	L (m) W (m) A (m)	数量	
		㉒	6.0 3.7		22.2
小計					
80.2					
新設修繕工	FRPシート工	番号	スパン L (m) W (m) A (m)	数量	
		㉓	5.0 5.0 5.0		15.0
小計					
15.0					

対策工凡例

工 事 名	奥清津トンネル変状対策工
施 工 種 別	トンネル補修工事
図 面 名	変状対策工位置図 (5)
作成年月	平成28年 2月
縮 尺	1/200
図面番号	9/17
会社名	株式会社 キタック
担当者	奥清津トンネル変状対策工 奥清津建設株式会社

4) 裏込め注入工

1打設長7.3m当り



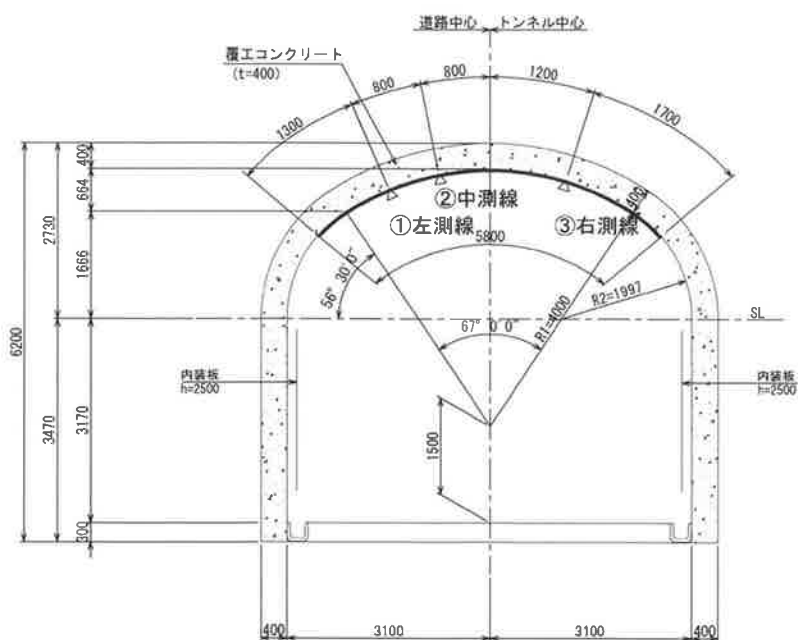
材料/規格	単位	算 式	数 量
注入工	箇所	上記、略図より	8
注入孔削工 φ32	c m m ³	$V = \pi \times 0.016^2 \times \text{箇所毎}$ $V = 8 \times 0.000804$ (1孔当り) (7.3m当り)	箇所毎 0.000804 0.01
注入管本数 耐熱塩化ビニール管	本 mm	上記、略図より $L = 189 + 92 - 50$ 覆工厚 空洞厚 控除 (単位数量は、全体合計数量として計算)	8 231
口元コーキング エポキシ樹脂系パテ	kg	$V = 0.04 \times 8$ メーカー資料より	0.32

材料/規格	単位	算式	数量	
空洞量	m3	①区間 1.522 + 3.879 + 1.654 + 1.974 + 14.002 4.959	28.0	
	m3	②区間 2.128 + 1.690	3.8	
	m3	③区間 4.112	4.1	
	m3	④区間 5.189 + 1.147	6.3	
	m3	⑤区間 2.672	2.7	
	m3	⑥区間 2.755	2.8	
	m3	⑦区間 1.432	1.4	
	m3	⑧区間 2.539 + 8.158	10.7	
	m3	⑨区間 2.56	2.6	
	m3	⑩区間 1.221	1.2	
	m3	⑪区間 2.090 + 2.083 + 3.130	7.3	
	m3	全体合計		70.9

空洞量算出根拠

$$V = 1/2 \times 1.300 \times \text{①左測線} + 1/2 \times (\text{①左測線} + \text{②中測線}) \times 0.800 + 1/2 \times (\text{②中測線} + \text{③右測線}) \times 2.000 + 1/2 \times \text{③右測線} \times 1.700$$

算出根拠図



材料/規格	単位	算式	数量	
平均空洞厚さ	m3	①区間 (50 + 158 + 50 + 69 + 457 145) ÷ 6	155	
	m3	②区間 (62 + 61) / 2	62	
	m3	③区間 104	104	
	m3	④区間 (189 + 41) / 2	115	
	m3	⑤区間 60	60	
	m3	⑥区間 108	108	
	m3	⑦区間 65	65	
	m3	⑧区間 (109 + 149) / 2	129	
	m3	⑨区間 87	87	
	m3	⑩区間 42	42	
	m3	⑪区間 (71 + 90 + 90) / 3	84	
	全体平均 m3	(155.0 + 62.0 + 104.0 + 115.0 + 60.0 + 108.0 + 65.0 + 129.0 + 87.0 + 42.0 + 84.0) / 11	92	
	平均覆工厚	m3	①区間 (193 + 104 + 223 + 125 + 118 186) / 6	158
		m3	②区間 (211 + 123) / 2	167
m3		③区間 259	259	
m3		④区間 (204 + 139) / 2	172	
m3		⑤区間 205	205	
m3		⑥区間 127	127	
m3		⑦区間 189	189	
m3		⑧区間 (209 + 178) / 2	194	
m3		⑨区間 212	212	
m3		⑩区間 185	185	
m3		⑪区間 (247 + 137 + 236) / 3	207	
全体平均 m3		(158.0 + 167.0 + 259.0 + 172.0 + 205.0 + 127.0 + 189.0 + 194.0 + 212.0 + 185.0 + 207.0) / 11	189	
着色部凡例		空洞厚が70cm以上、覆工厚が20cm以下の範囲 空洞厚が70cm以下、覆工厚が15cm以下の範囲 内面補強工（シート施工範囲）		

空洞量の算定表 平均空洞厚及び覆工厚

奥清津トンネルレーダー探査結果

スパン No.	距離 (m)	覆工厚				空洞厚				空洞面積 (m ²)	空洞量 (m ³)	
		① 左測線 (mm)	② 中測線 (mm)	③ 右測線 (mm)	平均 (mm)	① 左測線 (mm)	② 中測線 (mm)	③ 右測線 (mm)	平均 (mm)			
SP01 L=27.60m	0~27	PCL区間										
SP02 L=4.18m	28	440	399	495	407	0	0	0	0	0	0	
	29	448	405	490		0	0	0		0	0	
	30	431	348	445		0	0	0		0	0	
	31	380	188	410		0	0	0		0	0	
SP03 L=7.45m	32	293	102	425	300	0	186	0	22	0.261	0.876	
	33	242	116	406		0	0	0		0.000		
	34	229	188	387		0	0	0		0.000		
	35	231	279	369		0	0	0		0.000		
	36	269	356	311		0	0	108		0.200		
	37	337	373	288		0	0	155		0.287		
	38	328	359	343		0	0	69		0.128		
SP04 L=7.49m	39	305	328	339	426	0	0	0	0	0.000	0.000	
	40	335	358	353		0	0	0		0.000		
	41	448	419	375		0	0	0		0.000		
	42	517	468	433		0	0	0		0.000		
	43	535	455	472		0	0	0		0.000		
	44	544	403	451		0	0	0		0.000		
SP05 L=7.28m	45	502	294	425	447	0	0	0	0	0.000	0.000	
	46	470	297	394		0	0	0		0.000		
	47	507	376	355		0	0	0		0.000		
	48	553	420	400		0	0	0		0.000		
	49	578	405	409		0	0	0		0.000		
	50	570	334	449		0	0	0		0.000		
	51	540	308	368		0	0	0		0.000		
	52	517	352	271		0	0	0		0.000		
SP06 L=7.30m	53	575	492	420	355	0	0	0	0	0.000	0.000	
	54	595	465	474		0	0	0		0.000		
	55	578	408	458		0	0	0		0.000		
	56	518	346	335		0	0	0		0.000		
	57	411	267	205		0	0	0		0.000		
	58	351	229	181		0	0	0		0.000		
SP07 L=7.32m	59	331	194	240	489	0	0	0	0	0.000	0.000	
	60	383	233	426		0	0	0		0.000		
	61	436	376	545		0	0	0		0.000		
	62	374	430	497		0	0	0		0.000		
	63	384	412	491		0	0	0		0.000		
	64	443	399	560		0	0	0		0.000		
SP08 L=7.28m	65	500	404	538	308	0	0	0	19	0.000	0.756	
	66	591	400	472		0	0	0		0.000		
	67	703	381	550		0	0	0		0.000		
	68	717	433	588		0	0	0		0.000		
	69	639	450	500		0	0	0		0.000		
	70	461	420	429		0	0	0		0.000		
	71	300	291	381		0	0	0		0.000		
SP09 L=7.37m	72	236	186	176	193	0	0	0	50	0.000	1.522	
	73	233	149	109		0	0	0		0.402		
	74	288	166	108		0	0	192		0.354		
	75	522	236	195		0	0	0		0.000		
	76	523	301	388		0	0	0		0.000		
	77	415	267	357		0	0	0		0.000		
	78	228	159	266		0	0	0		0.000		
SP10 L=7.13m	79	62	116	192	104	389	0	0	158	0.408	3.879	
	80	62	90	198		0	181	26		0.300		
	81	120	90	164		0	197	104		0.468		
	82	48	112	146		0	247			0.346		
	83	67	99	156		0	0	0		0.000		
	84	106	110	153		0	0	0		0.000		
SP10 L=7.13m	85	85	115	110	104	0	0	0	158	0.000	3.879	
	86	89	53	100		0	113			0.158		
	87	51	46	164		457	442	124		1.327		
	88	38	66	165		479	417	171		1.404		
	89	68	109	134		442	218	65		0.890		
	90	168	138	112		41	41			0.100		

覆工背面空洞充填範囲
L=43.39m

スパン No.	距離 (m)	覆工厚				空洞厚					
		① 左測線 (mm)	② 中測線 (mm)	③ 右測線 (mm)	平均 (mm)	① 左測線 (mm)	② 中測線 (mm)	③ 右測線 (mm)	平均 (mm)	空洞面積 (m ²)	空洞量 (m ³)
SP11 L=7.20m	91	224	193	288	223	0	0	0	50	0.000	1.654
	92	202	233	242		0	0	152		0.282	
	93	180	259	219		0	0	289		0.534	
	94	173	264	261		0	0	240		0.443	
	95	189	240	319		0	0	0		0.000	
	96	189	209	262		0	0	0		0.000	
	97	155	164	223		376	0	0		0	
SP12 L=7.15m	98	111	81	239	125	431	0	0	69	0.452	1.974
	99	84	69	240		0	0	0		0.000	
	100	74	54	196		0	0	0		0.000	
	101	82	74	159		40	0	0		0.042	
	102	63	54	150		430	0	0		0.451	
	103	57	73	184		0	0	333		0.616	
	104	142	193	257		0	0	224		0.413	
SP13 L=7.20m	105	255	173	291	118	0	0	0	457	0.000	14.002
	106	87	97	61		295	0	1364		2.832	
	107	89	60	51		0	0	1300		2.406	
	108	61	45	100		0	1238	1084		3.739	
	109	46	8	154		359	1415	0		2.358	
	110	84	59	249		417	1349	0		2.326	
	111	130	117	263		325	0	0		0.341	
SP14 L=7.34m	112	124	104	248	186	0	0	0	145	0.000	4.959
	113	107	117	186		0	373	0		0.522	
	114	114	150	159		259	337	212		1.137	
	115	175	143	157		269	333	239		1.191	
	116	189	172	139		266	300	242		1.149	
	117	180	265	134		282	0	223		0.708	
	118	269	330	193		0	0	136		0.252	
SP15 L=7.18m	119	362	274	180	0	0	0	0.000	9	0.000	0.339
	120	324	211	156	0	0	0	0.000			
	121	359	209	151	0	0	183	0.339			
	122	376	219	229	0	0	0	0.000			
	123	385	228	288	0	0	0	0.000			
	124	374	252	289	0	0	0	0.000			
	125	407	275	402	0	0	0	0.000			
126	430	335	508	0	0	0	0.000				
SP16 L=6.65m	127	462	372	495	373	0	0	0	0	0.000	0.000
	128	444	327	392		0	0	0		0.000	
	129	386	233	347		0	0	0		0.000	
	130	368	198	353		0	0	0		0.000	
	131	363	250	413		0	0	0		0.000	
	132	345	345	508		0	0	0		0.000	
	133	392	317	520		0	0	0		0.000	
SP17 L=7.42m	134	293	219	457	317	0	0	0	0	0.000	0.000
	135	297	208	378		0	0	0		0.000	
	136	334	227	312		0	0	0		0.000	
	137	305	203	237		0	0	0		0.000	
	138	262	211	298		0	0	0		0.000	
	139	296	325	482		0	0	0		0.000	
	140	398	418	498		0	0	0		0.000	
SP18 L=7.38m	141	380	315	412	381	0	0	0	0	0.000	0.000
	142	271	204	387		0	0	0		0.000	
	143	247	265	376		0	0	0		0.000	
	144	364	310	360		0	0	0		0.000	
	145	435	353	419		0	0	0		0.000	
	146	479	445	505		0	0	0		0.000	
	147	463	478	540		0	0	0		0.000	
SP19 L=7.39m	148	408	439	406	211	0	0	0	62	0.000	2.128
	149	391	323	273		0	0	0		0.000	
	150	333	251	288		0	0	0		0.000	
	151	208	176	289		0	0	0		0.000	
	152	123	131	215		0	168	0		0.235	
	153	74	106	124		0	317	0		0.444	
	154	67	92	62		333	308	139		1.039	
155	83	90	110	0	0	222	0.410				
SP20 L=7.52m	156	87	77	42	123	242	268	0	61	0.629	1.690
	157	83	55	35		236	378	85		0.935	
	158	144	91	125		0	0	0		0.000	
	159	245	138	169		0	0	0		0.000	
	160	208	149	137		0	0	0		0.000	
	161	203	134	116		0	0	0		0.000	
	162	205	106	34		0	0	68		0.126	

覆工背面空洞充填工範囲
L=43.39m

覆工背面空洞充填工範囲
L=14.91m

スパン No.	距離 (m)	覆工厚				空洞厚					
		① 左測線 (mm)	② 中測線 (mm)	③ 右測線 (mm)	平均 (mm)	① 左測線 (mm)	② 中測線 (mm)	③ 右測線 (mm)	平均 (mm)	空洞面積 (m ²)	空洞量 (m ³)
SP21 L=7.42m	163	183	71	44	143	0	0	0	10	0.000	0.341
	164	175	54	65		0	0	0		0.000	
	165	165	60	70		0	0	0		0.000	
	166	160	98	105		0	244	0		0.341	
	167	187	144	269		0	0	0		0.000	
	168	201	178	195		0	0	0		0.000	
	169	196	185	143		0	0	0		0.000	
	170	163	202	117		0	0	0		0.000	
SP22 L=7.34m	171	204	179	148	142	0	0	0	0	0.000	0.000
	172	223	226	144		0	0	0		0.000	
	173	196	258	139		0	0	0		0.000	
	174	157	221	204		0	0	0		0.000	
	175	106	103	105		0	0	0		0.000	
	176	82	50	47		0	0	0		0.000	
	177	96	38	66		0	0	0		0.000	
SP23 L=7.44m	178	159	59	143	294	0	0	0	0	0.000	0.000
	179	186	221	254		0	0	0		0.000	
	180	193	238	313		0	0	0		0.000	
	181	224	206	352		0	0	0		0.000	
	182	310	247	378		0	0	0		0.000	
	183	314	301	449		0	0	0		0.000	
	184	272	362	555		0	0	0		0.000	
	185	281	452	583		0	0	0		0.000	
SP24 L=7.47m	186	316	475	534	380	0	0	0	0	0.000	0.000
	187	299	442	400		0	0	0		0.000	
	188	342	374	348		0	0	0		0.000	
	189	338	386	332		0	0	0		0.000	
	190	365	407	338		0	0	0		0.000	
	191	409	367	334		0	0	0		0.000	
	192	449	392	338		0	0	0		0.000	
SP25 L=7.37m	193	403	419	367	268	0	0	0	0	0.000	0.000
	194	258	252	326		0	0	0		0.000	
	195	199	152	203		0	0	0		0.000	
	196	207	243	170		0	0	0		0.000	
	197	195	213	330		0	0	0		0.000	
	198	226	243	372		0	0	0		0.000	
	199	295	239	317		0	0	0		0.000	
SP26 L=7.39m	200	320	319	336	387	0	0	0	0	0.000	0.000
	201	332	310	449		0	0	0		0.000	
	202	429	430	443		0	0	0		0.000	
	203	501	518	401		0	0	0		0.000	
	204	491	548	314		0	0	0		0.000	
	205	481	470	250		0	0	0		0.000	
	206	414	356	193		0	0	0		0.000	
207	425	332	235	0	0	0	0.000				
SP27 L=7.27m	208	532	524	453	552	0	0	0	0	0.000	0.000
	209	582	558	496		0	0	0		0.000	
	210	641	520	453		0	0	0		0.000	
	211	746	513	442		0	0	0		0.000	
	212	770	528	450		0	0	0		0.000	
	213	744	547	449		0	0	0		0.000	
	214	711	530	413		0	0	0		0.000	
SP28 L=7.29m	215	667	506	372	493	0	0	0	0	0.000	0.000
	216	618	525	350		0	0	0		0.000	
	217	522	577	369		0	0	0		0.000	
	218	445	623	406		0	0	0		0.000	
	219	429	642	421		0	0	0		0.000	
	220	420	635	414		0	0	0		0.000	
	221	404	593	426		0	0	0		0.000	
SP29 L=7.37m	222	405	558	437	460	0	0	0	0	0.000	0.000
	223	443	535	448		0	0	0		0.000	
	224	468	510	452		0	0	0		0.000	
	225	432	449	451		0	0	0		0.000	
	226	428	403	423		0	0	0		0.000	
	227	517	386	410		0	0	0		0.000	
	228	633	385	401		0	0	0		0.000	
	229	687	382	395		0	0	0		0.000	
SP30 L=7.39m	230	723	411	343	328	0	0	0	31	0.000	0.914
	231	695	380	317		0	0	0		0.000	
	232	565	333	319		0	0	0		0.000	
	233	321	284	339		0	0	0		0.000	
	234	217	210	322		0	146	0		0.205	
	235	200	150	249		0	308	0		0.431	
	236	187	96	219		0	198	0		0.278	

スパン No.	距離 (m)	覆工厚				空洞厚				空洞面積 (m ²)	空洞量 (m ³)
		① 左測線 (mm)	② 中測線 (mm)	③ 右測線 (mm)	平均 (mm)	① 左測線 (mm)	② 中測線 (mm)	③ 右測線 (mm)	平均 (mm)		
SP31 L=7.42m	237	121	56	235	161	0	0	0	0	0.000	0.000
	238	74	48	228		0	0	0		0.000	
	239	58	76	213		0	0	0		0.000	
	240	71	139	217		0	0	0		0.000	
	241	131	188	232		0	0	0		0.000	
	242	206	162	290		0	0	0		0.000	
	243	205	117	301		0	0	0		0.000	
SP32 L=7.19m	244	132	119	239	192	0	0	0	0	0.000	0.000
	245	134	178	193		0	0	0		0.000	
	246	177	165	212		0	0	0		0.000	
	247	188	197	200		0	0	0		0.000	
	248	203	227	160		0	0	0		0.000	
	249	265	186	190		0	0	0		0.000	
	250	255	156	202		0	0	0		0.000	
SP33 L=6.62m	251	198	137	217	151	0	0	0	0	0.000	0.000
	252	194	107	200		0	0	0		0.000	
	253	180	111	152		0	0	0		0.000	
	254	168	129	117		0	0	0		0.000	
	255	167	150	84		0	0	0		0.000	
	256	201	166	102		0	0	0		0.000	
SP34 L=7.49m	257	223	155	105	167	0	0	0	0	0.000	0.000
	258	208	125	58		0	0	0		0.000	
	259	154	163	47		0	0	0		0.000	
	260	185	162	62		0	0	0		0.000	
	261	212	188	57		0	0	0		0.000	
	262	213	234	44		0	0	0		0.000	
	263	257	287	51		0	0	0		0.000	
	264	283	273	58		0	0	0		0.000	
SP35 L=7.44m	265	373	225	87	231	0	0	0	0	0.000	0.000
	266	283	219	168		0	0	0		0.000	
	267	211	209	199		0	0	0		0.000	
	268	226	206	170		0	0	0		0.000	
	269	234	242	213		0	0	0		0.000	
	270	226	245	301		0	0	0		0.000	
	271	206	265	302		0	0	0		0.000	
SP36 L=7.27m	272	197	278	261	259	0	0	0	104	0.000	4.112
	273	322	263	219		0	0	0		0.000	
	274	352	269	243		0	0	0		0.000	
	275	320	265	240		0	0	160		0.296	
	276	298	296	257		0	0	350		0.648	
	277	277	212	234		0	282	346		1.035	
	278	236	182	204		133	320	361		1.256	
	279	231	255	173		150	0	389		0.877	
	280	342	284	237		0	0	0		0.000	
SP37 L=7.44m	281	356	248	270	283	0	0	0	0	0.000	0.000
	282	261	221	310		0	0	0		0.000	
	283	227	210	329		0	0	0		0.000	
	284	250	230	313		0	0	0		0.000	
	285	291	255	320		0	0	0		0.000	
	286	344	266	333		0	0	0		0.000	
	287	358	262	287		0	0	0		0.000	
SP38 L=7.34m	288	342	204	312	327	0	0	0	26	0.000	0.756
	289	279	207	354		0	0	0		0.000	
	290	282	181	299		0	0	0		0.000	
	291	441	193	308		0	288	0		0.403	
	292	559	316	274		0	252	0		0.353	
	293	565	381	251		0	0	0		0.000	
SP39 L=7.37m	294	465	374	286	302	0	0	0	0	0.000	0.000
	295	395	347	308		0	0	0		0.000	
	296	308	275	320		0	0	0		0.000	
	297	288	204	289		0	0	0		0.000	
	298	306	172	231		0	0	0		0.000	
	299	345	211	207		0	0	0		0.000	
	300	407	353	292		0	0	0		0.000	
SP40 L=7.37m	301	374	332	418	204	0	0	0	189	0.000	5.189
	302	295	266	311		0	0	0		0.000	
	303	195	209	305		0	0	0		0.000	
	304	168	238	298		0	0	0		0.000	
	305	179	252	313		258	366	0		0.784	
	306	229	187	270		370	369	0		0.905	
	307	243	164	205		378	336	0		0.866	
308	195	137	149	345	391	156	1.198				
309	122	88	144	302	413	292	1.436				

覆工背面空洞充填工範囲

L=7.27m

覆工背面空洞充填工範囲

L=14.61m

スパン No.	距離 (m)	覆工厚				空洞厚						
		① 左測線 (mm)	② 中測線 (mm)	③ 右測線 (mm)	平均 (mm)	① 左測線 (mm)	② 中測線 (mm)	③ 右測線 (mm)	平均 (mm)	空洞面積 (m ²)	空洞量 (m ³)	
SP41 L=7.24m	310	51	125	167	139	314	437	111	41	1.147	1.147	覆工背面空洞充填工範囲 L=14.61m
	311	42	196	182		0	0	0		0.000		
	312	136	199	144		0	0	0		0.000		
	313	188	231	97		0	0	0		0.000		
	314	186	186	66		0	0	0		0.000		
	315	181	175	31		0	0	0		0.000		
	316	190	154	2		0	0	0		0.000		
SP42 L=7.22m	317	239	117	91	160	0	0	0	0	0.000	0.000	覆工背面空洞充填工範囲 L=14.61m
	318	218	98	119		0	0	0		0.000		
	319	162	69	135		0	0	0		0.000		
	320	128	104	138		0	0	0		0.000		
	321	120	185	129		0	0	0		0.000		
	322	172	233	192		0	0	0		0.000		
	323	276	177	265		0	0	0		0.000		
SP43 L=7.34m	324	287	119	222	205	0	0	0	60	0.000	2.672	覆工背面空洞充填工範囲 L=7.34m
	325	250	122	189		0	0	0		0.000		
	326	187	219	155		0	0	0		0.000		
	327	171	222	175		0	0	96		0.178		
	328	230	220	175		0	0	359		0.664		
	329	263	206	205		0	0	355		0.657		
	330	221	205	258		0	0	343		0.634		
	331	182	194	255		0	0	291		0.539		
	332	193	90	214		0	0	0		0.000		
SP44 L=7.27m	333	127	60	159	151	0	0	0	0	0.000	0.000	覆工背面空洞充填工範囲 L=7.34m
	334	50	54	166		0	0	0		0.000		
	335	50	84	139		0	0	0		0.000		
	336	106	143	194		0	0	0		0.000		
	337	216	188	207		0	0	0		0.000		
	338	256	251	225		0	0	0		0.000		
	339	171	102	226		0	0	0		0.000		
SP45 L=7.34m	340	71	118	188	127	31	165	0	108	0.264	2.755	覆工背面空洞充填工範囲 L=7.34m
	341	164	165	138		314	292	0		0.738		
	342	108	77	93		260	265	0		0.644		
	343	42	89	31		312	294	0		0.740		
	344	172	165	68		313	29	0		0.369		
	345	208	155	108		0	0	0		0.000		
	346	205	152	94		0	0	0		0.000		
SP46 L=7.47m	347	259	207	168	212	0	0	0	0	0.000	0.000	覆工背面空洞充填工範囲 L=7.27m
	348	205	170	135		0	0	0		0.000		
	349	177	185	146		0	0	0		0.000		
	350	213	171	237		0	0	0		0.000		
	351	262	237	227		0	0	0		0.000		
	352	324	295	217		0	0	0		0.000		
	353	251	272	267		0	0	0		0.000		
SP47 L=7.27m	354	180	255	273	189	99	0	0	65	0.104	1.432	覆工背面空洞充填工範囲 L=7.27m
	355	152	223	285		174	0	0		0.182		
	356	88	196	227		235	0	0		0.246		
	357	58	171	218		245	0	0		0.257		
	358	94	94	202		210	0	0		0.220		
	359	200	118	240		145	0	0		0.152		
	360	176	260	269		258	0	0		0.271		
SP48 L=7.47m	361	224	238	172	253	0	0	0	11	0.000	0.354	覆工背面空洞充填工範囲 L=14.62m
	362	299	270	312		0	0	0		0.000		
	363	251	271	355		0	0	0		0.000		
	364	186	213	277		0	0	0		0.000		
	365	194	191	204		0	253	0		0.354		
	366	263	217	237		0	0	0		0.000		
	367	293	269	334		0	0	0		0.000		
SP49 L=7.27m	368	239	269	292	248	0	0	0	11	0.000	0.367	覆工背面空洞充填工範囲 L=14.62m
	369	203	224	233		0	0	0		0.000		
	370	216	192	294		0	0	0		0.000		
	371	297	267	295		0	0	0		0.000		
	372	202	220	188		0	134	97		0.367		
	373	203	218	240		0	0	0		0.000		
SP50 L=7.34m	374	265	267	360	209	0	0	0	109	0.000	2.539	覆工背面空洞充填工範囲 L=14.62m
	375	275	225	313		0	0	0		0.000		
	376	201	147	238		0	260			0.364		
	377	198	185	239		0	324	72		0.586		
	378	246	221	288		0	277			0.388		
	379	199	153	281		0	323			0.452		
SP50 L=7.34m	380	204	212	191	209	0	269	81	109	0.526	2.539	覆工背面空洞充填工範囲 L=14.62m
	381	253	160	202		0	78			0.109		
	382	199	178	201		0		62		0.114		

スパン No.	距離 (m)	覆工厚				空洞厚					
		① 左測線 (mm)	② 中測線 (mm)	③ 右測線 (mm)	平均 (mm)	① 左測線 (mm)	② 中測線 (mm)	③ 右測線 (mm)	平均 (mm)	空洞面積 (m ²)	空洞量 (m ³)
SP51 L=7.28m	383	183	196	202	178	0	269	0	149	0.376	8.158
	384	183	188	202		234	393	0		0.796	
	385	151	220	204		371	0	0		0.390	
	386	192	170	200		344	0	257		0.837	
	387	174	170	175		328	1,254	347		2.741	
	388	142	139	137		346	1,284	83		2.314	
	389	142	201	121		365	0	173		0.704	
	390	216	242	109		0	0	0		0.000	
SP52 L=7.30m	391	285	317	80	266	0	0	0	0	0.000	0.000
	392	320	325	142		0	0	0		0.000	
	393	336	276	245		0	0	0		0.000	
	394	322	225	275		0	0	0		0.000	
	395	323	220	228		0	0	0		0.000	
	396	305	283	248		0	0	0		0.000	
SP53 L=7.34m	397	269	284	276	259	0	0	0	9	0.000	0.338
	398	245	240	347		0	0	0		0.000	
	399	223	274	371		0	0	0		0.000	
	400	260	288	346		0	0	183		0.338	
	401	258	242	318		0	0	0		0.000	
	402	223	197	239		0	0	0		0.000	
SP54 L=7.37m	403	214	177	275	255	0	0	0	11	0.000	0.307
	404	198	210	303		0	0	0		0.000	
	405	224	231	330		0	0	0		0.000	
	406	286	276	321		0	0	0		0.000	
	407	279	232	278		0	0	0		0.000	
	408	216	219	245		0	0	0		0.000	
SP55 L=7.25m	409	239	214	236	212	0	58	0	87	0.081	2.560
	410	207	267	244		0	0	0		0.000	
	411	191	296	273		215	0	0		0.226	
	412	309	305	208		0	0	0		0.000	
	413	277	264	172		209	0	0		0.219	
	414	252	212	149		0	0	120		0.222	
SP56 L=7.29m	415	196	208	190	241	370	193	142	3	0.921	0.117
	416	201	213	165		259	96	235		0.841	
	417	310	210	179		0	0	133		0.245	
	418	246	196	229		0	0	0		0.000	
	419	198	212	173		0	80	0		0.112	
	420	247	231	167		0	0	0		0.000	
SP57 L=7.37m	421	254	206	191	205	0	0	0	21	0.000	0.672
	422	233	264	248		0	0	0		0.000	
	423	277	278	248		0	0	0		0.000	
	424	280	295	218		0	0	0		0.000	
	425	247	262	252		0	0	0		0.000	
	426	251	223	188		0	0	63		0.117	
SP58 L=7.40m	427	248	211	175	185	0	0	0	42	0.000	1.221
	428	243	163	175		0	95	68		0.259	
	429	221	186	197		0	78	0		0.109	
	430	238	199	179		0	68	0		0.095	
	431	248	198	179		0	0	61		0.114	
	432	267	195	154		0	0	0		0.000	
SP59 L=7.08m	433	282	197	150	383	0	68	0	0	0.095	0.000
	434	273	140	88		0	0	0		0.000	
	435	240	139	106		0	0	83		0.153	
	436	195	100	116		0	0	0		0.000	
	437	103	140	163		0	83	0		0.116	
	438	181	147	177		0	0	94		0.173	
SP60 L=7.20m	439	165	158	271	247	345	0	0	71	0.362	2.090
	440	117	211	341		397	0	0		0.417	
	441	225	291	366		0	0	0		0.000	
	442	310	341	367		0	0	0		0.000	
	443	346	323	395		0	0	0		0.000	
	444	342	316	414		0	0	0		0.000	
SP60 L=7.20m	445	455	364	398	247	0	0	0	71	0.000	2.090
	446	489	379	358		0	0	0		0.000	
	447	476	381	385		0	0	0		0.000	
	448	415	389	409		0	0	0		0.000	
	449	373	326	393		0	0	0		0.000	
	450	324	272	359		0	0	0		0.000	
SP60 L=7.20m	451	278	211	328	247	0	0	0	71	0.000	2.090
	452	239	152	336		0	290	0		0.405	
	453	229	110	282		0	407	0		0.569	
	454	201	85	234		0	446	0		0.625	
	455	163	113	176		0	351	0		0.491	

覆工背面空洞充填工範囲
L=14.62m

覆工背面空洞充填工範囲
L=7.25m

覆工背面空洞充填工範囲
L=7.40m

覆工背面空洞充填工範囲
L=19.814m

スパン No.	距離 (m)	覆工厚				空洞厚					
		① 左測線 (mm)	② 中測線 (mm)	③ 右測線 (mm)	平均 (mm)	① 左測線 (mm)	② 中測線 (mm)	③ 右測線 (mm)	平均 (mm)	空洞面積 (m ²)	空洞量 (m ³)
SP61 L=5.38m	456	180	127	138	137	0	0	0	90	0.000	2.083
	457	162	131	166		0	0	0		0.000	
	458	132	113	175		0	0	97		0.180	
	459	102	111	60		0	428	0		0.600	
	460	77	60	106		403	452	0		1.056	
461	165	254	217	235	0	0	0	0.247			
SP62 L=7.23m	462	290	287	242	236	0	0	0	90	0.000	3.130
	463	303	305	181		0	0	0		0.000	
	464	288	275	139		0	0	209		0.387	
	465	285	290	132		0	82	314		0.695	
	466	222	194	130		191	256	318		1.147	
	467	251	241	116		0	165	362		0.901	
	468	298	316	184		0	0	0		0.000	
SP63 L=7.35m	469	327	360	368	381	0	0	0	0	0.000	0.000
	470	352	380	410		0	0	0		0.000	
	471	334	334	406		0	0	0		0.000	
	472	341	360	391		0	0	0		0.000	
	473	413	362	390		0	0	0		0.000	
	474	422	396	434		0	0	0		0.000	
475	462	334	428	0	0	0	0.000				
SP64 L=7.25m	476	409	332	383	342	0	0	0	0	0.000	0.000
	477	224	396	365		0	0	0		0.000	
	478	286	412	328		0	0	0		0.000	
	479	424	369	279		0	0	0		0.000	
	480	420	341	250		0	0	0		0.000	
	481	367	376	263		0	0	0		0.000	
482	331	378	247	0	0	0	0.000				
SP65 L=7.40m	483	309	359	239	296	0	0	0	0	0.000	0.000
	484	304	341	233		0	0	0		0.000	
	485	294	335	226		0	0	0		0.000	
	486	286	344	219		0	0	0		0.000	
	487	270	358	220		0	0	0		0.000	
	488	261	367	244		0	0	0		0.000	
	489	277	365	282		0	0	0		0.000	
	490	300	365	317		0	0	0		0.000	
SP66 L=5.98m	491	350	372	347	359	0	0	0	0	0.000	0.000
	492	389	340	325		0	0	0		0.000	
	493	406	344	304		0	0	0		0.000	
	494	398	342	327		0	0	0		0.000	
	495	380	366	374		0	0	0		0.000	
	496	346	365	383		0	0	0		0.000	
SP67 L=5.88m	497	267	326	362	296	0	0	0	12	0.000	0.287
	498	227	297	332		0	0	0		0.000	
	499	181	250	299		0	82	0		0.115	
	500	108	211	266		55	82	0		0.172	
	501	400	300	400		0	0	0		0.000	
502	400	300	400	0	0	0	0.000				
SP68 L=4.60m	503	400	300	400	367	0	0	0	0	0.000	0.000
	504	400	300	400		0	0	0		0.000	
	505	400	300	400		0	0	0		0.000	
	506	400	300	400		0	0	0		0.000	
SP69 L=11.69m	507	400	300	400	367	0	0	0	0	0.000	0.000
	508	400	300	400		0	0	0		0.000	
	509	400	300	400		0	0	0		0.000	
	510	400	300	400		0	0	0		0.000	
	511	400	300	400		0	0	0		0.000	
	512	400	300	400		0	0	0		0.000	
	513	400	300	400		0	0	0		0.000	
	514	400	300	400		0	0	0		0.000	
	515	400	300	400		0	0	0		0.000	
	516	400	300	400		0	0	0		0.000	
	517	400	300	400		0	0	0		0.000	
518	400	300	400	0	0	0	0.000				

覆工背面空洞充填工範囲

L=19.81m

※鉄筋補強区間の約482～490m及び約501～518mは、推定数値である。

数量計算 誘導員3人

工種	日当り 施工量	数量	交通誘導員		
			日	人数	述日数
覆工背面空洞充填工					
注入管削孔	21.00	64.00 孔	3.05	3	9.1
注入管設置	30.00	64.00 孔	2.13	3	6.4
裏込め注入	23.40	350.00 m³	14.96	3	44.8
間詰工（プラグ留め）	90.00	64.00 孔	0.71	3	2.1
間詰工（エポキシ仕上げ）	45.00	165.00 孔	3.67	3	11.0

73.4

73.4人

平成30年度

特記仕様書

ト維交第1号 二居清津線奥清津トンネル修繕工事

湯沢町役場 地域整備部 建設課

施 工 条 件 総 括 表

上維交第1号 二居清津線奥清津トンネル修繕工事

下記項目、事項のうち○印欄は、工事施工にあたって制約等をうけることになるので明示する。
 なお、明示事項に変更が生じた場合及び明示されていない制約等が発生したときは、甲（町）と協議し、適切な措置を講ずるものとする。

明示事項	施 工 条 件
I 工程関係	1. 関連する別途発注工事あり ・工事名： ・工事内容： ・影響箇所： ・予定期間： ○2. 施工時期、時間、方法の制限あり ・施工内容： ・施工時期： ・施工時間： ・施工方法： 工期短縮を図ること。 3. 関係機関協議による工程条件あり ・制約を受ける内容： ・協議内容： ・完了予定時期： 4. 関係機関協議の結果、特定条件による工程の影響あり ・項目： ・影響範囲： 5. 余裕工期を設定 ・工事着手時期： 6. 地下埋設物、埋蔵文化財の事前調査の必要あり ・項目： ・調査期間： ・移設期間： 7. 設計工程上見込んでいる休日等作業不能日数 ・日数(期間)： 8. その他
II 用地関係	1. 工事用地等の未処理部分あり ・処理見込時期： ・区間(範囲)： 2. 工事用地等の使用終了後の復旧方法指定あり 3. 工事用仮設道路、資機材置き場の借地指定あり ・場所、範囲： ・時期、期間： ・使用条件： ・復旧方法： ・その他： 2. 仮設ヤード(官有地等)の指定等あり ・場所、範囲： ・時期、期間： ・使用条件： ・復旧方法： ・その他： 3. その他

施 工 条 件 総 括 表

明示事項	施 工 条 件
Ⅲ公害対策 関 係	<p>① 公害防止(騒音、振動、粉塵、排出ガス)の制限あり</p> <ul style="list-style-type: none"> ・施工方法： ・建設機械、設備： 建設機械は原則として排出ガス対策型を使用すること。 ・作業時間： <p>2. 水替、流入防止施設の必要あり</p> <ul style="list-style-type: none"> ・内容： ・期間： <p>3. 濁水、湧水処理に対する特別な対策の必要あり</p> <ul style="list-style-type: none"> ・処理施設： ・処理条件： <p>4. 騒音、振動、地盤沈下、地下水の枯渇、電波障害等により懸念される事業損失に対する調査の必要あり</p> <ul style="list-style-type: none"> ・事前又は事後の別： ・調査時期： 未然防止の為必要な ・調査方法： ・範囲： <p>5. その他</p>
Ⅳ安全対策 関 係	<p>1. 交通安全施設等の指定あり</p> <ul style="list-style-type: none"> ・内容： ・期間： <p>2. 近接作業制限あり(鉄道、ガス、水道、電気、電話等)</p> <ul style="list-style-type: none"> ・内容： ・工法制限： ・作業時間制限： <p>3. 交通誘導員等の配置の指定、又は発破作業制限あり</p> <ul style="list-style-type: none"> ・内容： <p>4. 防護施設(落石、雪崩、土砂崩落等)の必要あり</p> <ul style="list-style-type: none"> ・内容： <p>5. その他</p> <p style="margin-left: 20px;">①交通誘導警備員B 73人計上。 ②警察等関係機関との協議により交通処理方法の変更が生じた場合は、事前に監督員と協議すること。</p>
Ⅴ工 事 用 道 路 関 係	<p>1. 一般道路(搬入路)の使用制限あり</p> <ul style="list-style-type: none"> ・搬入経路： ・期間、時間帯： ・使用後の処置： <p>2. 仮設道路設置</p> <ul style="list-style-type: none"> ・安全施設： ・維持補修： ・工事完了後の「在置」又は「撤去」： <p>3. その他</p>

施 工 条 件 総 括 表

明示事項	施 工 条 件
VI仮設備関係	1. 仮設備(仮橋、足場等)の他工事への転用、引継ぎ指定あり ・内容： ・期間： ・条件： 2. 仮設備の条件指定あり ・設計条件： ・構造： ・施工方法： 3. その他
VII残土・産業廃棄物関係	○ 別紙「建設副産物特記仕様書」のとおり
VIII工事支障物件等	1. 占用支障物件あり（電気、電話、水道、ガス等） ・内容、管理者： ・位置： ・移設時期： ・工事方法、防護： 2. 占用物件重複施工あり ・工事内容： ・期間： 3. その他
IX薬液注入関係	1. 薬液注入工法あり ・別紙条件明示による
X その他	1. 工事用資機材の保管、仮置き方法の指定あり ・場所： ・期間： ・保管方法： 2. 現場発生品あり ・品名、数量： ・現場内再使用の有無： ・搬出場所： 3. 支給材料及び貸与品あり ・品名、数量： ・引渡場所、期間： 4. 関係機関・自治体等の近接協議に係る条件及びその内容 ・条件： ・内容： 5. 架設工法の指定あり ・施工方法： ・施工条件： 6. 工事用電力の指定あり ・内容： 7. 新技術・新工法・特許工法の指定あり ・内容： 3. その他

建設副産物特記仕様書

ト維交第1号 二居清津線奥清津トンネル修繕工事

1. 再生資材の利用

下記資材の使用に際し、再生資材を利用すること。

再生資材名	規格	使用箇所	再資源化施設名・所在地	備考

2. 建設発生土の利用

盛土等に使用する発生土は、下記の工事からの建設発生土を利用するものとする。

発注機関	工事名	発生場所	施工会社名・連絡先	備考

3. 建設発生土の搬出

工事の施工により発生する建設発生土は、下記の場所に搬出すること。

受入工事名/施設名称			
工事場所/施設所在地			
連絡先			
受入時間			
受入費用			
仮置場所の有無			
備考			

4. 建設廃棄物の搬出

工事の施工により発生する廃棄物は、下記の場所に搬出するものとし積算している。

搬出する廃棄物名	アスファルト塊	コンクリート塊	建設発生木材	
処理施設名称	森下企業(株)湯沢リサイクルプラント	森下企業(株)湯沢リサイクルプラント	森下企業(株)湯沢リサイクルプラント	
施設所在地	湯沢町大字湯沢	湯沢町大字湯沢	湯沢町大字湯沢	
連絡先	784-3371	784-3371	784-3371	
受入時間	8:00~17:00	8:00~17:00	8:00~17:00	
受入費用	有料	有料	有料	
備考	再資源化施設	再資源化施設	再資源化施設	

上表は積算上の条件であり、処理施設を指定するものではない。なお、請負者の提示する施設と異なる場合においても設計変更の対象としない。但し、現場条件や数量の変更等、請負者の責によるものでない事項についてはこの限りではない。

5. 建設リサイクル法の対象工事において、特定建設資材廃棄物の再資源化等が完了したときは、法第18条に基づき再資源化等完了報告書を提出すること。

6. 自ら産業廃棄物を運搬・処分する以外は、委託契約書の写しを提出すること。

7. 協議について

建設工事発注後に明らかになったやむを得ない事情により、上記の指定や条件によりがたい場合は、速やかに発注者に報告し、協議すること。

再生資源利用計画及び再生資源利用促進計画に関する取扱基準

再生資源利用及び再生資源利用促進計画に関しての取扱いは、下記によるものとする。

なお、再生資源利用計画書及び再生資源利用促進計画書の様式に関しては、別紙様式を参照のこと。

1 再生資源利用計画書

1-1 再生資源利用計画の作成が必要となる工事

再生資源利用計画書の提出を必要とする。

- ① 土 砂
- ② 砕 石
- ③ 加熱アスファルト混合物

1-2 再生資源利用計画の内容

- ① 各建設資材ごとの利用量
- ② ①の利用量のうち再生資源の種類ごとの利用量
- ③ ②に揚げるもののほか再生資源の利用に関する事項

1-3 再生資源利用計画の作成者

計画の作成は**元請業者**が責任をもって行うものとする。

1-4 建設工事完成後

元請業者は、再生資源利用計画の実施状況（実績）を記録する。

1-5 再生資源利用計画書の提出

計画書の提出は、**施工計画書に含めて提出**するものとする。なお、実施状況（実績）を記録した計画書は、**工事完成後速やかに提出**するものとする。

原則として「入力システム」を使用し、**フロッピーディスク及び印刷したもの(A4)**を提出する。

1-6 再生資源利用計画書の保存期間

元請業者は、再生資源利用計画及びその実施状況の記録について、当該建設工事の完成後**1年間保存**するものとする。

2 再生資源利用促進計画書

2-1 再生資源利用促進計画の作成が必要となる工事

工事規模に関係なく、次の建設副産物が現場から発生又は搬出する全ての工事が再生資源利用促進計画書の提出を必要とする。

- ① 建設発生土
- ② コンクリート塊
- ③ アスファルト・コンクリート塊
- ④ 建設発生木材
- ⑤ 建設汚泥
- ⑥ 建設混合廃棄物

2-2 再生資源利用促進計画の内容

- ① 建設副産物の種類ごとの搬出量
- ② 建設副産物の種類ごとの再資源化施設または他の工事現場などへの搬出量
- ③ ②に掲げるもののほか建設副産物に係る再生資源の利用の促進に関する事項

2-3 再生資源利用促進計画の作成者

計画の作成は**元請業者**が責任をもって行うものとする。

2-4 建設工事完成後

元請業者は、再生資源利用促進計画の実施状況（実績）を記録する。

2-5 再生資源利用促進計画書の提出

計画書の提出は、**施工計画画に含めて提出**するものとする。なお、実施状況（実績）を記録した計画書（実績書）は、**工事完成後速やかに提出**するものとする。

原則として「入力システム」を使用し、**フロッピーディスク及び印刷したもの(A4)**を提出する。

2-6 再生資源利用促進計画書の保存期間

元請業者は、再生資源利用促進計画及びその実施状況の記録について、当該建設工事の完成後**1年間保存**するものとする。

「安全・訓練等の実施」に関する特記仕様書

1. 安全・訓練等の実施

本工事の施工に際し、現場に即した安全・訓練等について工事着手後、原則として作業員全員の参加により月当り半日以上の時間を割り当て、下記の項目から実施内容を選択し、安全・訓練等を実施するものとする。

- (1) 安全活動のビデオ等視覚資料による安全教育
- (2) 本工事内容等の周知徹底
- (3) 土木工事安全施工技術指針等の周知徹底
- (4) 本工事における災害対策訓練
- (5) 本工事現場で予想される事故対策
- (6) その他、安全・訓練等として必要な事項

2. 安全・訓練等に関する施工計画の作成

施工に先立ち、作成する施工計画書に本工事の内容に応じた安全・訓練等の具体的な計画を作成し、監督職員に提出するものとする。

8. 安全・訓練等の実施状況報告

安全・訓練等の実施状況をビデオ・写真等、または、工事報告（工事月報）に記録し、報告するものとする。

[参 考]

特記仕様書の実施項目の具体的内容は、以下を参考にするものとする。

- (1) 安全活動のビデオ等による視覚教育
- (2) 法律等の周知
 - ・労働安全衛生法
 - ・土木工事安全施工技術指針
 - ・道路工事現場における標識施設等の設置基準
 - ・維持修繕工事保安施設設置基準
 - ・建設工事に伴う騒音振動対策技術指針
 - ・市街地土木工事公衆災害防止対策要綱等
- (3) 工事内容等の周知
 - ・仮設材（足場、支保工、矢板、H形鋼、山留工、覆工板等）
 - ・設計上における留意点の周知
 - ・橋梁架設工法の設計上における留意点の周知
 - ・その他、設計上における留意点の周知
- (4) 安全衛生活動に関する手法の習得
 - ・KY活動の必要性とその手法
 - ・ツールボックスミーティングの必要性とその手法
 - ・安全誘導のための講習
 - ・その他の安全衛生活動に関する講習
- (5) 前月の反省と評価
 - ・作業における不安全行動の指摘
 - ・作業における注意事項（危険作業のある場合は、避難方法の周知）
 - ・上記に対して、労働者からの意見発表
 - ・事故発生の場合は、事故の分析と改善策の発表
- (6) 当月の作業内容と目標の徹底
- (7) 上記の係わる実践的指導
- (8) その他安全衛生教育として必要な事項