

# 広報 ゆざわ

わたしたちのねがい

美しい自然につつまれた雪のまち湯沢  
清らかな愛情あふれるまち  
すこやかな舌みなぎるまち  
さわやかな誰かが訪れたまち  
みんなで力をあわせ  
豊かで明るく住みよい  
文化の香り高いまちをつくりましょう

湯沢町町民憲章

発行・編集 / 湯沢町役場総務課 〒949 - 6192 新潟県南魚沼郡湯沢町大字神立300番地  
☎ 025 784 3451 ホームページアドレス <http://www.town.yuzawa.niigata.jp/>

## 落ち着いて対応することが大切です 振り込め詐欺にご注意

家族や警察官を装い、交通事故の示談金や借金返済などと称して現金をだまし取る「オレオレ詐欺」、ハガキやメールを送り、有料サイトの使用料の未払いなどと称して現金をだまし取る「架空請求詐欺」、このような振り込め詐欺の被害が急増しています。新潟県警察の集計によれば、県内で今年上半年に発生した振り込め詐欺は234件に上り、昨年同期に比べ53件も多くなっています。特に被害が増加しているのが、税務署や社会保険事務所の名をかたり、還付手続きと称してATMを操作させて、逆に現金を振り込みさせる「還付金等詐欺」です。

被害にあわないようにするには、まず落ち着いて対応することが大切です。そして、「すぐに振り込まない」「一人で振り込まない」を合言葉にして、不審な電話に十分注意してください。



このような電話は、要注意です！

「定額給付金」をかたる詐欺に注意してください

還付金等詐欺は、今年になちて急増していますが、特にこれから注意が必要なのが、「定額給付金」をかたる電話です。政府与党で決定された定額給付金については、現在住民の皆さんへご連絡したり、給付を行ったりする段階ではありません。国は、具体的な給付の方法などが決まり次第、速やかに広報を行うとしています。

しかし先月中旬から一部の都道府県下で、市役所職員を名乗り定額給付金の給付をかたった不審な電話があつたという相談が、警察署等に寄せられています。内容は、

●「定額給付金の給付に必要であるので家族構成や個人名、口座番号を教えてください」として、個人情報の提供を求める

●「定額給付金に関する通知を送ったが届いたか。届いていないのであれば電話が欲しい」として、フリーダイヤルへ電話するようを求める

●「定額給付金の給付のための手続きが混み合っているので通帳を持ってATM(金融機

### 主な内容

住民税の住宅ローン控除について	2
固定資産税の申告と届出について	3
国民年金保険料は忘れずに納めましょうほか	4
キャラバン・メイトが養成します！認知症サポーター	5
64歳以下の住民(健)検診のお知らせほか	6
「湯沢みどりの会」からのお知らせほか	7
快眠法を見つけるポイントほか	8
湯沢カルチャーセンター健康講座参加者募集ほか	9
お知らせ	10～13
「ゆきぐに」湯沢町公民館のページ	14～16
お知らせ	17～22

関等の自動現金預払機)まで行き、電話してほしい」として、フリーダイヤルの電話番号を伝え、ATMへおびき出そうとする

といったものです。定額給付金に限らず、市町村の職員がATMの操作をお願いすることは、絶対にありません。今後このような電話があるかもしれないので、くれぐれもご注意ください。

# 所得税から住宅ローン控除額を引ききれなかった方 町・県民税から控除できます！

平成 19 年に行われた国(所得税)から地方(町・県民税)への税源移譲により、所得税が減税となり、控除できる住宅ローン控除額が減る場合があります。こうした住宅ローン控除を受けている方で、所得税から引ききれなかった額がある場合は、平成 21 年度の町・県民税から控除できます。

## ① 対象者

平成 11 年から平成 18 年までに入居して、所得税の住宅ローン減税を受けている方で、税源移譲により所得税が減少し、住宅ローン控除額が所得税より大きくなる方。

## ② 対象年度

平成 28 年度までの町・県民税に適用されます。

## ③ 申告方法

(1) 確定申告をしない方(年末調整をする方など)

平成 21 年 3 月 16 日までに、「住宅借入金等特別控除申告書」に平成 20 年分の源泉徴収票を添付して、湯沢町役場税務課へ提出してください。

(2) 確定申告をする方

平成 21 年 3 月 16 日までに、確定申告書とともに「住宅借入金等特別控除申告書」を税務署へ提出してください。

申告書は、湯沢町役場税務課窓口にも備えています。



## ④ 計算方法

①と②のいずれか小さい額 ① 平成 20 年分の所得税に係る住宅ローン減税限度額 ② 税源移譲前の税率で計算した平成 20 年分の所得税額	-	税源移譲後の税率で計算した平成 20 年分の所得税額	=	住民税(町・県民税)の住宅ローン控除額
---	---	----------------------------	---	---------------------

- ご注意**
- ・この控除は、町・県民税の所得割額からの控除で、均等割からは控除されません。
  - ・平成 20 年分の所得税額とは、住宅ローン減税適用前の税額です。

## 住宅ローン控除モデルケース 夫婦+子供2人 給与収入700万円(住宅ローン控除可能額:27万円)の場合

税源移譲前	税 額	住宅ローン控除額	負担額
所得税	263,000	263,000	0
住民税	196,000	0	196,000
合 計	459,000	263,000	196,000

申告しないと...

税源移譲後	税 額	住宅ローン控除額	負担額
所得税	165,500	165,500	0
住民税	293,500	0	293,500
合 計	459,000	165,500	293,500

申告すれば...

税源移譲後	税 額	住宅ローン控除額	負担額
所得税	165,500	165,500	0
住民税	293,500	97,500	196,000
合 計	459,000	263,000	196,000

控除額が減少し、負担が増加します。

夫婦+子供2人の場合で子供のうち1人が特定扶養親族に該当するものとしています。

一定の社会保険料が控除されるものとして計算しています。住宅ローン控除額は、一定の条件で試算した場合の例です。

住宅ローン控除額が減少しないよう、住民税(所得割)から控除します。

【問い合わせ】 税務課 課税班 784 - 3452

# こんな場合は必要です...期限までにお忘れなく 固定資産税の申告と届出

問い合わせ

税務課 課税班

784 - 3452



固定資産税は、毎年1月1日に土地、家屋、償却資産(これらを総称して「固定資産」といいます。)を所有している人が、その固定資産の価格をもとに算定された税額を、その固定資産の所在する市町村に納める税金です。

固定資産税の算定と決定にあたっては、不動産登記の異動状況、航空写真の活用および現地調査をとおして適正に処理していますが、条例などにより納税者の皆さまから申告と届出をいただく事項もあります。

申告または届出が必要な場合は、次のとおりとなります。よろしくご協力をお願いします。なお届出用紙等は税務課に用意してあります。

## 土地 住宅用地への軽減にかかる申告について

人が住む住宅が建つ土地については、その税負担を軽減する必要から「住宅用地」として、地方税法により特例措置が適用されます。「家屋」が住宅であれば、敷地である「土地」の税が軽減される制度です。

このうち平成20年中に家屋の用途が、居住用から居住用でなくなった場合や、その逆の場合など変更があったものについては、湯沢町税条例により、その旨の申告書の提出が必要です。提出の期限は、平成21年2月2日です。まだ提出されていない方は、至急ご連絡ください。次のような場合が該当となります。

- ▶ 民宿を廃業し、客室だった部屋をすべて住宅にした。
- ▶ 店舗の一部を改装して、従業員寮とした。
- ▶ 住宅の一部を改装して、店舗を開業した。



① 家屋が住宅であれば

② 敷地の土地が「住宅用地」として、税が軽減されます。

住宅用地は、土地の面積の広さによって「小規模住宅用地」と「その他の住宅用地」に分けられます。そしてその課税標準額は、それぞれ価格の6分の1または3分の1とする特例措置が適用されます。

## 家屋 家屋を取り壊した場合

固定資産税の対象となる家屋は、毎年1月1日現在の状況になります。所有している家屋について、全部もしくは一部を取り壊した場合は、「滅失届」を提出してください。特に未登記の家屋で全部取り壊した場合、提出により課税台帳の登録を抹消します。まだ、提出していない方は至急ご連絡ください。

## 家屋 未登記の家屋(法務局に登録されていない家屋)の所有者を変更する場合

相続、売買等で未登記の家屋の所有者を変更する場合は、「固定資産所有者変更届」を提出してください。なお届出により納税義務者が変更されるのは、平成21年度の課税からとなります。

## 償却資産 申告書を提出してください

償却資産とは、会社や個人で宿泊施設・事務所・工場・商店・農業などを経営している方が、その事業のために所有している構築物(駐車場舗装)・機械・器具及び備品(寝具、厨房設備、洗濯設備、ボイラー、自動販売機、冷蔵・冷凍庫、テレビ、パソコン、コピー機、カラオケセット、エアコン、看板、レンタルスキー用品... )などの資産をいいます。

償却資産の所有者は、平成21年1月1日現在所有している償却資産について、平成21年2月2日までに申告していただくことになっています。12月中旬にお送りした申告書に必要事項を記入して、期限までに申告してください。(専用の用紙を使用している場合は、その用紙で申告していただいてもかまいません。)申告書が必要な方は、ご連絡ください。

なお、平成20年中に資産の増加・減少がなかった場合や、営業を止めた場合は、その旨を記入し提出してください。

# 国民年金 日本国内に住むすべての方が加入します 保険料は忘れずに納めましょう

国民年金の保険料は、20歳から60歳になるまでの40年間納めます。老齢基礎年金を受けるためには、この間に最低25年以上の保険料を納めることが必要です。

皆さんが納める保険料は、将来の年金を確実にするためだけでなく、現在年金を受けている方々の財源として大切なものです。

平成20年度 定額保険料 月額14,410円（付加保険料 1か月400円）

付加保険料は、第1号被保険者で希望する人が納められます。



## 口座振替が便利で確実です

- 保険料を納めに行く手間が省けます。
- 納め忘れから年金を受けられなくなることもありません。

お申込みは... 申込用紙は、金融機関、郵便局の窓口にあります。① 預貯金通帳 ② 通帳印 ③ 納付書をお持ちのうえ、必要事項を記入してお申込みください。

### 口座振替早割制度がお得です！

通常は「当月分保険料を翌月末引落とし」ですが、この早割制度では「当月分保険料を当月末引落とし」となり、月額50円割引となります。

## クレジットカードでの納付が可能となりました

- クレジットカードでの納付をご希望される方は、社会保険事務所へのお申込みが必要です。
- 金融機関等の窓口で、クレジットカードを直接提示して、お支払いいただく方法ではありません。
- その他クレジットカードでの納付について、くわしくはお問い合わせください。

【問い合わせ】新潟社会保険事務局 六日町事務所 国民年金課 716 - 0800



## 年末年始 ごみ処理施設について

### 中子 資源ごみストックヤード

- 平成20年12月30日 火曜日...通常どおり午前9時～午後4時まで開場します。

### 南魚沼市環境衛生センター 可燃ごみと不燃ごみ処理施設

- 平成21年1月1日 木曜日～1月2日 金曜日...年始によるお休みとなります。

「混ぜればごみ、分ければ資源」日頃からごみの減量にご協力ください。



## 年末年始の休業・休館のご案内

湯沢町役場(急用は 784 - 3451).....12月27日(土)～1月4日(日)  
湯沢町公民館.....12月29日(月)～1月3日(土)  
保健医療センター(12月29日は救急診療当番).....12月28日(日)～1月4日(日)  
湯沢町保健センター・湯沢町地域包括支援センター.....12月27日(土)～1月4日(日)  
(湯沢町総合福祉センター内)  
歴史民俗資料館「雪国館」.....年末年始も営業します

認知症の方を応援する「認知症サポーター」になってください！

# キャラバン・メイトが養成します！ 認知症サポーター



2004年高齢者の尊厳を尊重し、病態をより正しく表現することを目的に、「痴呆」という用語は「認知症」へ変更されました。そして翌年より国策として、認知症の人と家族への応援者である「認知症サポーター」を養成し、認知症になっても安心して暮らせるまちを目指す「認知症を知り地域をつくる10カ年」キャラバンが展開されています。認知症サポーター養成講座を受けた人が、認知症サポーターであり、この講座の講師役が、キャラバン・メイトです。

今年度、湯沢町でも12名のキャラバン・メイトが養成されました。さらに、11月19日を皮切りにキャラバン・メイトによる認知症サポーター養成講座を開催しています。現在まで95名の方が受講されました。

認知症サポーターは、特別な役割をもっているわけではありません。認知症に関する理解があり、困っているご本人やご家族に対してさりげなく、できる範囲で声かけやお手伝いをする応援者です。

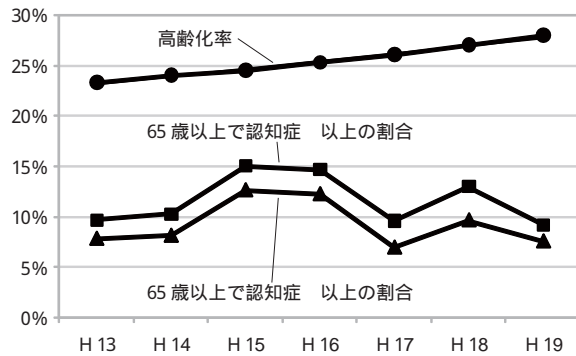
国全体の認知症高齢者数と比率の推移(予測)

	H17	H27	H37	H47
認知症高齢者数(万人)	169	250	323	376
65歳以上人口での比率	6.7%	7.6%	9.3%	10.7%

認知症(認知症 以上)の人の生活の様子

	H17	H18	H19
在宅生活をしている人の割合	69.3%	71.9%	72.1%
そのうち離床可能な人の割合	96.7%	87.6%	94.3%

湯沢町の高齢化率と認知症の割合



湯沢町の認知症の割合と生活の様子は？

**注釈**  
認知症

…概ね自立できている  
認知症 以上

…生活になんらかの支障がある

▽湯沢町の65歳以上人口は増え続けています。高齢化率も、国や県の数値より高く推移しています。

▽認知症(認知症 以上)の方の割合は、65歳以上で9.2%(平成19年)となっています。これは平成27年における国の予測値7.6%を既に超えています。国の予測以上に湯沢町では認知症の方が把握され、介護保険サービスなどの支援を受けています。

▽高齢化率のピークは、平成25年頃に迎えます。現在のペースだとこの頃には、支援を必要とする認知症の方は、およそ300人以上となります。さらに、潜在する認知症の方も増加すると推測されます。

▽認知症 以上の約7割が在宅生活を送っています。そしてそのうち、約8割以上の方が離床可能な状態です。

**町民アンケートからみた介護への思いは？**

▽19歳以上の住民の9割以上が、在宅での看取りを望んでいます。しかし現実には、9割以上が病院や施設で亡くなっています。

▽この結果について皆さんにご意見を伺うと、「自分が要介護者になったら、家族に迷惑をかけたくないから施設に入りたい」という声が大半です。

▽高齢者の9割以上が、湯沢町では「住み慣れた(地域)での生活を続けられると思う」と答えています。

認知症支援の理念「住み慣れた家・地域で安心して生活し続けるために」について、住民の皆さんは、まさにそのことを望んでいます。しかし、現実はその願いからかけ離れているように思われます。

認知症の方が、安心して暖かい支援や交流をもって自分らしく生活することができるよう、ひとりでも多くの方が「認知症サポーター」になることを願っています。

ご近所やお仲間と認知症に関する話を聞いてみたいという方・グループがありましたら、少人数でも町内どこへでも、キャラバン・メイトが伺います。お気軽にご連絡ください。

認知症サポーター養成講座  
申込み・問い合わせは…

湯沢町役場健康福祉課  
地域包括支援センター

784・3000

年に1回は健診(検診)を受けましょう

## 64歳以下の住民健(検)診のお知らせ

今年度、64歳以下の方を対象とした住民健(検)診も残りわずかとなりました。ご自身の健康状態を確認するためにも、年に一回は受診しましょう。

**期 間** 平成21年1月29日(木)までの毎週火・木曜日(年末年始、祝日を除きます。)

**会 場** 健康増進施設(湯沢町保健医療センター内)

**受診方法** 予約をして受診してください。

予 約 先...健康増進施設 785 - 5005

予約受付...午前9時~午後1時まで

(年末年始、土・日曜日、祝日を除きます。)

- 新年は1月5日(月)から予約受付を開始します。

**健(検)診内容**

特定健診 (40~64歳の方が対象)

基本健診 (39歳以下の方が対象)

がん検診(肺、胃、大腸など40歳以上の方が対象)

- がん検診だけでの受診も可能です。

**持参するもの**

- 保険証 ● 個人負担金
- 4月に町からお届けした健(検)診関係の書類
- 保険者から発行された特定健診受診券

特定健診について

特定健診とは、40~74歳までの方が、身体計測・尿検査・血液検査・心電図等を受ける健診のことです。

特定健診を受診するには、加入されている医療保険者から発行される『特定健診受診券』と『保険証』が必要となります。下記をご参考に、受診の際はお忘れのないようご持参ください。

(4月1日以降保険の異動があった方、39歳以下の方は除きます。)

**特定健診受診に必要なもの**

国民健康保険の方

...町から発行された特定健診受診券(緑色の紙)と保険証

国民健康保険以外の保険に加入されている被扶養者の方

...加入されている医療保険者から発行された特定健診受診券と保険証

【問い合わせ】健康福祉課(保健センター) 784 - 3149



だ い げ ん た

## 【体験工房】大源太 からのお知らせ

体験工房「大源太」で、みそ作りをしてみませんか？

**期 間** 平成21年4月(半日で終わります)

**料 金** みその最小量40kgで14,500円位(大豆持込み)  
・材料費の時価により、多少の増減があります。  
・機械使用料、米麹料、天日塩料を含みます。(大豆希望の場合は別途料金)

**会 場** 体験工房「大源太」

準備の都合上、平成21年1月20日(火)午後4時までに  
関心のある方はご連絡ください。お待ちしております

【問い合わせ】体験工房「大源太」 787 - 1121



# 「湯沢みどりの会」からのお知らせ

国土緑化推進機構理事長賞を受賞しました

私たち湯沢みどりの会は、平成(平成8年10月1日)から十二年、植樹を始めて十年、NPO法人になって三年が経過しました。これまでの植樹会の参加者は三千人、植えたブナやナラは六千本を数えます。

こつした活動が評価されて、去る10月26日、愛媛県松山市で開催された第32回全国育樹祭で国土緑化機構(社)から表彰されました。

本来ならば現地に向いて受賞するところですが、諸々の都合から不参加になりました。このため県の配慮により、12月13日に南魚沼市民会館で開催された地域振興局主催の「南魚沼環境フェア」において、賞状をいただきました。

この受賞は、これまでの実績が認められたものであり、名誉あるものとして有難く受けとめています。また、このことは県や町をはじめとする多くの皆様のご協力の賜物であり、厚くお礼を申し上げます。

受賞は、私たちにとって大きな励みになります。また一方では責任の重さも受けとめなければなりません。

「豊かな自然を、いかに後世に伝えるか」は、結成以来の課題であり、出発点でもあります。初心を忘れず、「みどりを守り広げる」活動に取り組んでいく所存です。より一層のご支援をいただきますよう、今後ともどうぞよろしく願います。

NPO法人 湯沢みどりの会



南魚沼環境フェアの会場で賞状をいただきました。

# アメリカに旅行される皆さまへ

出発前にESTA(エスタ)に申請してください

●平成21年1月12日から、アメリカの入国制度が大きく変更されます。

●電子渡航認証システム(ESTA)に従って申請を行い、認証を受けていないと、アメリカ政府によれば、航空機等への搭乗やアメリカ入国を拒否されます。

●対象となるのは、ビザを取得することなく、アメリカに旅行される方です。



くわしくは、外務省のホームページで  
[http://www.mofa.go.jp/mofaj/toko/passport/us\\_esta.html](http://www.mofa.go.jp/mofaj/toko/passport/us_esta.html)

## 「全国老人クラブ連合会」から

### 宮田 學さんが表彰されました

湯沢町老人クラブ連合会の会長である宮田 學さんが、11月19日に長崎県長崎市で開催された、第37回全国老人クラブ大会の席上、全国老人クラブ連合会会長より表彰されました。



宮田さんは、多年にわたる湯沢町の老人クラブ活動の推進とその育成発展に尽力されました。また老人福祉の向上にも多大な貢献をされました。その顕著な育成功勞により、今回表彰を受賞されたものです。

## 湯沢町共同浴場

12月30日～1月1日は

休まず営業します

年末年始の町共同浴場の営業について、12月30日～1月1日までは、各浴場の定休日に関わらず休まず営業します。

### 振替休日のご案内

山の湯

1月5日(月)

(6日(火)と連休です)

街道の湯

1月7日(水)

(6日(火)と連休です)

岩の湯

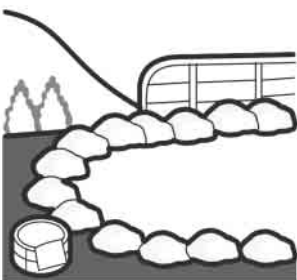
1月6日(火)

(7日(水)と連休です)

宿場の湯、駒子の湯

1月9日(金)

(8日(木)と連休です)



基本的なルールを押さえて、自分に合った方法を...

# 快眠法を見つけるポイント



睡眠には、

- ①疲労回復 ②免疫力アップ ③ストレス解消 ④新陳代謝を高める

などの役割があります。睡眠に新陳代謝を高める役割があるのは、睡眠中に成長ホルモンが活発に分泌されることによります。また睡眠不足は、肌荒れの原因の一つにもなります。

このように睡眠は、心身の健康を回復するために大切なものです。しかし、不規則な生活やストレスが原因で睡眠に関する悩みを持つ人が増えています。睡眠スタイルも千差万別です。基本的なルールを押さえて、自分自身に合った快眠法を見つけるためのポイントをお知らせします。

### 注意が必要なこと

- 就寝4時間前からのコーヒー、紅茶、緑茶などによるカフェインの摂取、また1時間前からの喫煙は寝付きを悪くし、眠りの質を低下させます。
- 睡眠薬代わりの寝酒も眠りの質を低下させ、ひいては飲酒量の増加につながります。

### 工夫できること

- 夕方から夜の適度な運動習慣は寝付きを助け、熟睡をもたらします。
- ぬるめの入浴、軽い読書や音楽、香り、ゆっくりしたストレッチなど自分にあったリラックス法を見つけましょう。
- 照明器具やカーテンなどを工夫して、眠りやすい寝室環境(静かさと暗さ)を整えましょう。
- 床に入って30分たっても寝付けなときは、リラックスした気分で眠気が来るのを待ちましょう。冬季は適度な暖かさも良い眠りにつながるようです。
- 眠りが浅いときは、むしろ遅寝や早起きを試みるなど、床にいる時間を短くすることで熟睡感が増すこともあるようです。



入浴はぬるめが効果的！

### それでも眠れない場合は...

睡眠障害は、体や心の病気のサインであることもあります。寝付けられない日が続く、熟睡感がない、朝起きられない、十分眠っていても日中の眠気が強いなどのときは、医師や保健師に相談をしましょう。また町では、「心の健康相談会」を開催しています。お気軽にご相談ください。(19ページで「心の健康相談会」についてご案内しています。)

## — 雪による電気の事故防止のために 東北電力からのお願い

### お願い **メーターを埋めないで**

屋根の雪下ろしのときを含め、できるだけメーターが埋まらないように、ご協力をお願いします。電気のメーターが雪で埋まると、検針ができなくなったり、雪の重さで壊れたりして危険な状態になることがあります。

### お願い **メーターなどに雪を飛ばさないで**

ロータリー除雪車などで除雪作業する際、雪が電線・メーターなどに直接当たると、断線したり、壊れたりして危険な状態になることがあります。ご注意ください。

### お願い **電線に触らないで**

電柱の上の変圧器や電線に触ると感電する恐れがあります。電線が切れてぶら下がっていても絶対に触らず、至急東北電力までお知らせください。



東北電力株式会社 コールセンター 0120 - 175 - 366



# 湯沢カルチャーセンター健康講座 参加者募集

## ピラティスエクササイズ講座

身体の芯の筋力「コア」を鍛え、内側から強くしなやかにし、姿勢のゆがみを整え引き締めます。腰痛、肩こり、生理痛緩和、猫背改善、リハビリにも効果的！

**日時** 1月8日～3月26日(毎週木曜日 全11回)  
国体開催期間中の2月19日は休み  
午後1時30分～2時30分  
午後8時00分～9時00分

**対象** 中学生以上

**講師** 典子モダンダンススタジオ  
今成 典子氏(南魚沼市在住)

**受講料** 各6,900円(傷害保険料を含む)

**服装**  
体を締め付けず  
動きやすい服装

**持ち物**  
汗ふきタオル

**定員**  
30人程度

**申込締切**  
1月7日(水)



## ヨーガ講座

さまざまなポーズ、呼吸法によって免疫力、自然治癒力を高めるので、肩こり、腰痛、冷え性、便秘、リウマチ、神経痛、不眠などに効果的！

**日時** 1月14日～3月25日(毎週水曜日 全10回)  
国体開催期間中の2月18日は休み  
午後1時30分～3時00分

**対象** 一般の男女

**講師** 広池秋子ヨーガ健康法 師範  
田村 ノブイ氏(南魚沼市在住)

**受講料** 6,300円(傷害保険料を含む)

**服装**  
体を締め付けず動きやすい服装

**持ち物**  
汗ふきタオル

**定員**  
30人程度

**申込締切**  
1月13日(火)



電話での申込みはできません。  
講座開始後の返金はしません。  
各講座とも10人に満たない場合は、中止になることもあります。

日程の詳細は、申込み時にご案内します。  
各講座とも人数に余裕がある場合は、途中から受講できます。受講料は700円×残回数となります。  
1回ごとの受講はできません。

**申込先** 湯沢町総合管理グループ(湯沢カルチャーセンター内)  
784 - 1511 FAX 785 - 6911

**申込方法** 湯沢カルチャーセンター窓口へ受講料を添えて申し込んでください。  
(受付時間 午前8時30分～午後5時15分 土・日曜 祝日も可)

## 湯沢カルチャーセンター 年末年始閉館のお知らせ

湯沢カルチャーセンターは次の期間、年末年始の閉館となります。

平成20年 12月 31日(水)

平成21年 1月 3日(土)



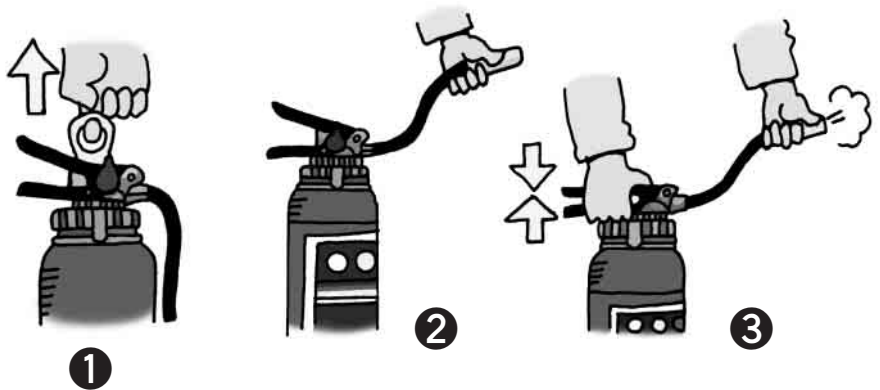
## 消火器の正しい知識

火災への備えとして、消火器を設置しているご家庭は多いと思います。しかし、「消火器の使い方を知らない」または「使い方は知っているが、消火できる自信がない」では仕方ありません。また、日頃の維持管理が不適切であったことにより、腐食した消火器が破裂するなど、重大な死傷事故も発生しています。「いざ」というときに、消火器を効果的に使用するため、そして消火器による事故を防ぐため、消火器の正しい知識を身につけましょう。

## 消火器の使い方

- ①安全ピンを引き抜く
- ↓
- ②ホースを外し火元に向ける
- ↓
- ③レバーを強く握って放射する

- 放射するときは、姿勢を低くして熱にあおられないようにします。
- 炎ではなく、燃えている物をねらって放射してください。

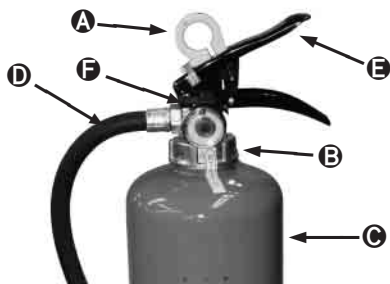


## 消火器を置く場所

- 玄関や居間など、誰もが見やすく使いやすい所に置きましょう。
- 消火器の寿命は、その保管場所により大きく変わります。湿気の多い場所や日光の当たる場所は避けるようにしてください。
- すぐに転倒しないような工夫をしておきましょう。
- 家族の誰もが使えるよう、日頃から家中のどこに置いているのかを確認しておきましょう。



## 日常のチェックポイント



- Ⓐ安全ピンはついていませんか？また変形や損傷はありませんか？
- Ⓑキャップはゆるんだり、変形したりしていませんか？
- Ⓒ容器にサビや変形はありませんか？
- Ⓓホースに詰まりやひび割れなどの劣化はありませんか？
- Ⓔレバーに変形や損傷はありませんか？
- Ⓕ圧力ゲージのついているものは、圧力を示す針が規定値内( 緑色の範囲 )にありますか？

## 日頃の点検と正しい処分

日頃から、上記チェックポイントを参考に消火器を点検し、異常を発見した場合は絶対に使用しないでください。なお異常が認められた消火器の点検や、不要になった消火器の処分については、購入したお店または消火器メーカーなどにお問い合わせください。消防署でも、専門業者をご紹介しますことができます。

南魚沼市環境衛生センターでは、不要になった消火器の回収は行っていません。

## 11月の建設工事等入札結果(落札額 250万円以上)

番号	名称	契約金額(円)	請負業者
簡第6号	二居簡易水道 ふれあいの郷井戸 機械電気設備新設工事	7,192,500	(株)菱電社

全国初の「ドライビングスクール」スノーモビルランド

# RSSスノーモビルランド湯沢



スノーモビルランド湯沢は、湯沢中央公園すべてを使って思いっきり楽しめます。ミニサーキット、ミニツーリングや新雪走行も安全に楽しめます。

ご家族、お友達同士でお気軽にご来場ください。



### RSSスノーモビルライセンス

MFJ 全日本チャンピオン高橋和雄氏監修のカリキュラム

3級 基本ライディングテクニック

2級 スポーツライディングテクニック

1級 レーシング&マウンテンライディングテクニック

S級 デモンストレーターライセンス

### 料金表

#### ▶ スクールコース

半日スクール(各2時間)..... 10,000円

1日スクール(4時間)..... 20,000円

レッスン延長(1時間)..... 5,000円

初回は、ライセンス検定料金 3,000円プラスとなります。

#### ▶ 体験コース(30分)..... 3,000円

団体(10名以上)は、半日1名分の料金です。

#### ▶ ライセンス受験..... 3,000円~

(RSSライセンス 3級・2級・1級)

### 営業日

▶ 12月20日(土)~3月31日(火)

(土・日・祝日は常時営業 平日は2日前までに要予約)

積雪により変更する場合があります。

### 受付時間とレッスン時間

午 前 受付時間...午前9時30分~9時50分

レッスン時間...午前10時00分~正午

午 後 受付時間...午後1時00分~1時20分

レッスン時間...午後1時30分~3時30分

【予約申込み・問い合わせ】RSSスノーモビルランド湯沢 787-6600 (受付窓口...レジャープールオーロラ事務室)

2009 MFJ 公認

## 全日本スノーモビル選手権第1戦 新潟・苗場大会開催

**期 日** : 1月24日(土)・25日(日)

**会 場** : 苗場スキー場 特設会場

魚沼、南魚沼地域からもジュニアライダー等が、参戦します。ぜひ応援に来てください!

1月24日(土)

公認 B級

▶ 入場料 無料

承認 ワンメイクレース

(ジュニア・レディース)

承認 フリー走行

1月25日(日)

公認 ジュニア

▶ 入場料 **有料**

公認 A級

1,300円 公認 SA級

【問い合わせ】新潟県スノーモビル部会

025-783-2403



# これからが要注意です 雪崩に気をつけましょう！

この冬は12月の降雪量が少ない状態で推移していますが、雪崩の災害は1月と2月に集中して発生しています。雪崩はスピードが速く、起きてから逃げることはできません。

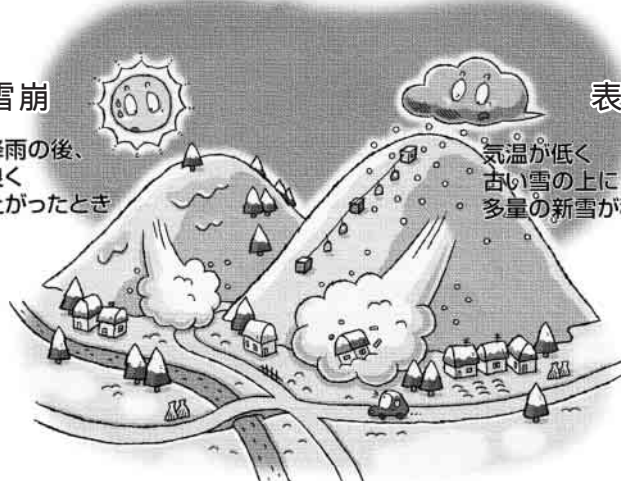
雪の少ない時期から、雪崩の発生しやすい場所や、どのようなときに発生するのか知っておくことが大切です。



## 全層雪崩

降雪や降雨の後、  
天気良く  
気温が上がったとき

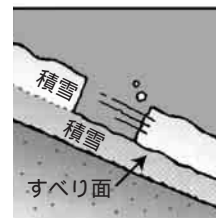
- ▶全層雪崩は、雪崩のすべり面が地表面にあり、春先の融雪期に多く発生します。
- ▶雪崩の速さは、時速40～80kmと自動車並みのスピードです。



## 表層雪崩

気温が低く  
古い雪の上に  
多量の新雪が積もったとき

- ▶表層雪崩は、雪崩のすべり面が積雪内部にあり、気温が低く降雪が続く時期に多く発生します。
- ▶雪崩の速さは、時速100～200kmと新幹線並みのスピードです。



## 雪崩の発生しやすい場所は？

一般的に角度が30度以上で高低差10m以上ある斜面が、雪崩の危険があるといわれています。特に35～45度の斜面が一番危険です。また低い木や草しか生えていない斜面は注意が必要です。雪山の登山やスキー場では、このような危険な場所には近づかないことが大切です。

## 危険な兆候を発見したら...

山の尾根から雪がはり出した雪庇(せっぴ)や斜面の亀裂など、雪崩の兆候を発見したときは速やかにご連絡ください。

【連絡先】 ●湯沢町役場 総務課 784 - 3451 ●南魚沼地域振興局 地域整備部 772 - 2249

# 運転免許証がICカード化されます

新潟県警察では、平成21年1月4日(日)から運転免許証のICカード化を予定しています。免許関係の情報が記録されたICチップが組み込まれた運転免許証とすることで、運転免許証の偽造、変造による不正使用を防止できるほか、本籍が免許証の券面に記載されず、プライバシーを守ることができます。

IC免許証は、次回免許申請時(更新・再交付・試験)に交付されます。

## ICチップの内蔵により手数料が変更されます

- 更新手数料 2,100円 → 2,550円
- 再交付手数料 3,200円 → 3,650円

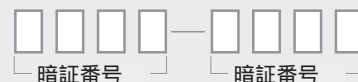
## 暗証番号の設定が必要です

ICカード免許証には、暗証番号が必要です。暗証番号は情報を二重に保護するため、4ケタの数字2組が必要です。

誕生日や住所地番など、本人と関わりが強く、他人に知られやすい番号は避けてください。

暗証番号を続けて3回間違えると、内容を読み取ることが出来なくなりますのでご注意ください。

【問い合わせ】 運転免許センター 免許登録係 025 - 256 - 1212



# 「国の教育ローン」(日本政策金融公庫)のご案内

「国の教育ローン」は、高校、短大、大学、専修学校、各種学校や外国の高校、大学等に入学、在学する学生、生徒をお持ちのご家庭を対象とした公的な融資制度です。入学金、授業料、教科書代、アパート・マンションの敷金・家賃などに使うことができます。



<b>融資額</b>	200万円(学生・生徒一人あたり)
<b>金利</b>	年2.45%(平成20年11月10日現在)
<b>融資期間</b>	10年以内(交通遺児家庭および母子家庭の方は1年の延長が可能)
<b>返済方法</b>	毎月元利均等返済(ボーナス時増額返済も可能)

ホームページからもお申込みいただけます。アドレス <http://www.k.jfc.go.jp/>

【問い合わせ】・日本政策金融公庫長岡支店 0258 - 36 - 4360  
・教育ローンコールセンター 0570 - 008656(ナビダイヤル)  
または 03 - 5321 - 8656

## 湯沢町新春賀詞交歓会の開催

迎える新年を皆さまと賀し、2009年が明るい年となりますよう発展的に意見を交わす会にしたいと願っています。お誘い合わせのうえ、お気軽においでください。

<b>日時</b>	平成21年1月15日(木)午後6時15分～(午後5時30分より受付)
<b>会場</b>	湯沢ニューオータニホテル(湯沢町西中 784 - 2191)
<b>会費</b>	お一人様 5,000円(当日ご持参ください。)
<b>申込み</b>	湯沢町観光協会 785 - 5505 (準備の都合上、1月9日(金)までにお申込みください。)
<b>共催</b>	湯沢町商工会・湯沢町観光協会・(財)湯沢町都市施設公社



## 12月から「新潟県の雪情報」を運用開始しています

「新潟県の雪情報」は、降雪量予測情報等を提供し、毎年多くの皆さまからご利用いただいています。今年も12月から運用を開始しています。ぜひご活用ください。

**実施期間** 平成21年3月31日まで

- 主な内容**
- ① 県内37地点のピンポイント降雪量予測情報(降雪量cm、時間ごと降雪強度)、気象情報(天気、降雪量、積雪深)→1日2回(午前10時と午後4時)更新します。
  - ② 気象庁発表の注意報、警報をご覧ください。
  - ③ 県内37地点別の降積雪統計データをご覧ください。
  - ④ 各種雪情報サイトとのリンク情報をご覧ください。  
(防災、道路交通、スキー場、観光情報)

- 利用方法**
- ① インターネットアドレス <http://www.chiiki.pref.niigata.jp/yuki/>  
英語版は <http://www.chiiki.pref.niigata.jp/yuki/index-e.html>
  - ② 携帯電話アドレス <http://www.chiiki.pref.niigata.jp/yuki/k/>  
それぞれトップ画面のメニューからご利用できます。
  - ③ F A X サービス 025 - 281 - 9191



【問い合わせ】 新潟県地域政策課雪対策室 025 - 280 - 5096

# ゆきぐに

## 湯沢町公民館

〒 949 - 6101 湯沢町大字湯沢 2822 番地  
: 025 - 784 - 2460 FAX : 025 - 784 - 3737  
E-mail : kouminkan@town.yuzawa.lg.jp

# 募集 土曜ひろば

「オレンジオイルを使ってスタンプをつくろう！」

オレンジの皮にあるオレンジオイルと発泡スチロールを使って、自分だけのオレンジスタンプを作ろう！



**日にち** 1月24日(土)  
**時間** 午前10時～11時30分(予定)  
**会場** 湯沢町公民館 1階和室  
**対象** 小学生と保護者  
**参加料** 無料

**持ち物** オレンジなどくだもの1個、  
筆記用具、(あれば)発泡スチロール 10cm x 10cm  
**申込み** 湯沢町公民館窓口へ申込み  
(電話でも受付します。)  
**締切り** 1月21日(水)

【問い合わせ】湯沢町公民館 784 - 2460(担当 林)

## 「雪国館」湯沢町歴史民俗資料館からのお知らせ

かつての屋根の雪下ろし作業、  
豪雪の写真を展示中

初雪が11月20日に降り、雪国湯沢のスキーシーズンですね。  
雪国館では、昭和12年頃～60年頃の屋根の雪下ろし作業、  
豪雪の写真を展示しました。右の写真では、雪下ろしに雪樋  
(杉板材で作られた滑り板)が使用されています。戦前から利用  
されていた雪樋は、近くに雪捨て場がない家では、大変重宝さ  
れたそうです。現在の雪国の道路は消雪パイプや除雪機で、屋  
根は融雪などで除雪作業をしています。

今では、あまり見られなくなった湯沢の屋根の雪下ろし、道  
路の雪片付け作業の写真を展示しています。  
皆さまからのご来館をお待ちしています。



(開館時間：午前9時～午後4時30分)

年末年始の「雪国館」は、休まず営業します。

✦「雪国館」歴史民俗資料館 784 - 3965

## 越後湯沢全国童画展作品集 好評頒布中

越後湯沢全国童画展において入賞入選した作品を収録した作品集を頒布していま  
す。全国各地より出品され、入賞入選を果たした心に残る作品を、お手元でご鑑賞く  
ださい。

- ◆第2集(第4回～6回展収録) ◆第3集(第7回～9回展収録)
- ◆第4集(第10回～12回展収録) 各2,500円

【頒布場所・問い合わせ】湯沢町公民館 784 - 2460



大賞「発車のベルが鳴っている。」  
小川利雄



新刊案内

湯沢町公民館 図書室 休館...年末年始

利用時間 \* 午前9時～午後8時  
貸出冊数 \* 1人3冊まで  
貸出期間 \* 10日以内



❖ このほかにも、たくさんの新刊が入りました!! くわしくはホームページをご覧ください。

十二支のはやくちことばえほん

高島純(たかばたけ・じゆん) 作 教育画劇



「ぬれねずみ ぬれねずみ ずぶぬれ どぶねずみ」など、十二支の動物たちのユーモラスでセンスあふれるイラストとともに、はやくちことばを紹介。読んで笑える、覚えてためになるはやくちことば絵本。

直江兼続の義と愛

火坂雅志(ひさか・まさし) 著 日本放送協会出版



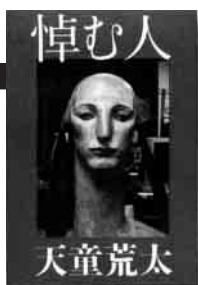
NHK大河ドラマ「天地人」の原作者が描く、主人公・直江兼続とそれをめぐる人々の義と愛の精神を描く。ドラマを観るにも原作を読むにも最適な副読本。

はじめての飾りずしとデコちらし  
世界一かんたん

後藤幸子(ごとうさちこ) 著 川澄健(かわすみ・けん) 監修  
日本文芸社(実用 BEST BOOKS)



パーツをつくって、組み立てて、仕上げれば完成!切り口が絵柄になったアート巻ずしと、すしめし台に具で目鼻や絵柄を描くデコレーションちらしを紹介する。ピキナーでもうまくやさしいメニューが満載。



悼む人

天童荒太(てんどう・あらた) 著 文藝春秋

全国を放浪し、死者を悼む旅を続ける坂築静人。彼を巡り、夫を殺した女、人間不信の雑誌記者、末期癌の母らのドラマが繰り広げられる。聖者なのか、偽善者か? 「悼む人」は誰なのか? 7年の歳月を費やした長編小説。

≫ 年末年始閉室のお知らせ ≪

12月29日(月)～1月3日(土)まで、公民館の休館に伴い図書室も閉室します。

0歳～3歳未満児親子 集まれ!



絵本のひろば

公民館2階 練習室  
毎月2回 水曜日 10:30～11:30

- 『雪の湯沢』.....1,000円
- 『町史研究ゆざわ』( ) ( ).....各1,000円
- 『湯沢の自然』 - 地形・地質・気象 - } 各2,000円
- 『湯沢の自然』 - 動物 - } 各2,000円
- 『湯沢の自然』 - 植物 - } 各2,000円
- 『湯沢町の民俗( )』.....各2,000円
- 『湯沢町の民俗( )』.....各2,000円
- 湯沢町史『資料編』上下巻.....各4,500円
- 湯沢町史『通史編』上下巻.....各4,500円
- 『統計資料』.....1,000円

町民の皆さまから寄せられた体験談などをまとめあげ好評をいただきました『雪の湯沢』、『町史研究ゆざわ』、『湯沢町史』の特色ある自然を地形・地質・気象・動物・植物にわけて記した『湯沢の自然』、『町内各地での聞き取り調査を元に、失われつつある行事や風習を綴った『湯沢町の民俗』、『湯沢町の歩みを伝える貴重な資料を収載した』資料編『上下巻』、原始から現代までの出来事がわかりやすい文書で綴られている『通史編』上下巻、明治から平成までの人口の推移などの資料を収載した『統計資料』を頒布中です。



湯沢町史 好評頒布中

◆ 問い合わせ

湯沢町歴史「雪国館」  
民俗資料館  
784 - 3965

◆ 頒布場所

湯沢町公民館  
湯沢町歴史民俗資料館「雪国館」

こども電話(メール)相談

お気軽にご相談ください。

\* 電話相談 < ☎ 784 - 3033 > 午前8:30～午後5:00(土・日祝日を除く)

\* メール相談 < e-mail : secret-sodan@town.yuzawa.lg.jp > 24時間対応

# 1月 湯沢町公民館事業カレンダー

日	午前	午後	夜間	日	午前	午後	夜間
1 (木)	公民館休館のお知らせ 12月29日(月)～1月3日(土)の間、 公民館は休館となります。 図書室も休室となります。			16 (金)	赤ちゃんひろば		
2 (金)				17 (土)	コカリナキッズ講座		
3 (土)				18 (日)			
4 (日)				19 (月)			
5 (月)				20 (火)	子どもひろば		
6 (火)				21 (水)			
7 (水)				22 (木)			雪おろし太鼓練習
8 (木)			雪おろし太鼓練習	23 (金)	赤ちゃんひろば		
9 (金)	赤ちゃんひろば			24 (土)	土曜ひろば		
10 (土)	コカリナキッズ講座			25 (日)			
11 (日)				26 (月)		国際交流講座	
12 (月)				27 (火)	子どもひろば		
13 (火)	子どもひろば			28 (水)	絵本のひろば		
14 (水)	絵本のひろば			29 (木)			雪おろし太鼓練習
15 (木)			雪おろし太鼓練習	30 (金)	赤ちゃんひろば		
				31 (土)			

## ● 公民館からのお知らせ

第64回国民体育大会冬季大会スキー競技会が、来年2月に開催されます。これにより、2月中は大会運営のため公民館の一部を使用します。ご協力をお願いします。

【大会期間】2月17日(火)～20日(金)

## 大黒柱

上中 高橋 英男

投稿

初霜が下りる頃になると

肌理の悪い親父はあかぎれに泣かされた

いちじくが割れたような傷口には

鮮血が滲じんで赤身が出て居た

暗い六十ワットの裸の電灯の下で

火箸を真う赤に焼いて膏藥を溶かし

しかめっ面して傷口に流し込んで居た

高い山は雪だろう 冷たいみぞれの降る中を

白髪頭は蓑笠着けて日雇いに出掛けて行つた

うんまい飯にもありつけず

楽の生活も出来ず、

二度とない たった一度の人生を

親父は 日雇いの人夫で生涯を暮らした

人様は

(ここんちの爺さまは正直もんで

金のわらし履いて探したつて 見当らねえ

堅い人だつた) と讃えてくれた

何んたつて親父は一家の大黒柱

家業の為にはあかぎれの治療も出来なかつた

しかし

身体の芯が温かくなるような

銭金なんかでは買えない

素晴らしい心の財産を残して逝つた

素晴らしい心の財産を残して逝つた



オウム真理教犯罪被害者  
給付金のご案内

この給付金は、地下鉄サリ  
ン事件（平成7年3月20日発  
生）などオウム真理教による  
一連の事件により、亡くな  
られた方のご遺族、障害が残  
った方、および傷病を負った  
方に支給されます。

新潟県内在住で、給付金の  
支給を受けようとする方は、  
新潟県公安委員会まで申し  
てください。なお受付は、新  
潟県警察本部で行っています。

【給付金の額】

- 死亡
  - … 2,000万円
- 障害
  - ・ 介護を要する障害
    - … 3,000万円
  - ・ 重度の障害
    - … 2,000万円
  - ・ その他の障害
    - … 500万円
- 傷病
  - ・ 重傷病（通院加療1か月  
以上の傷病）
    - … 100万円
  - ・ 重傷病以外の傷病（通院  
加療1日以上1か月未満  
の傷病）

… 10万円

【申請期間】

平成20年12月18日（木）  
から2年間

やむを得ない理由で、この  
期間内に申請できなかった  
ときは、その理由がやんだ  
日から6か月以内に限り申  
請することができます。

【問い合わせ】

新潟県警察本部 警務部  
警務課 犯罪被害者支援室  
025・285・0110

参加者募集！伝承講座

ENJOY パート2

～みんなで楽しく  
わら草履作り～



代々引き継がれてきた伝統  
技術を伝えたい。昔懐かしの  
わら草履作りを体験してみ  
ませんか？

湯沢町にお住まいの方なら  
どなたでも参加できます。

【日時】

平成21年1月29日、  
2月12日、2月26日、  
3月12日、3月26日

（1月～3月の隔週木曜日の  
開催、全5回です。）

午前10時～正午

【会場】

湯沢町総合福祉センター

【参加費】

全5回 1,000円

【申込み締切り】

平成21年1月21日（水）

【申込み・問い合わせ】

湯沢町社会福祉協議会  
784・4111

NHK学園 平成21年度  
入学生・受講生募集

NHK学園では、広域通信  
制高等学校および生涯学習通  
信講座の学生・受講生を募集  
します。

広域通信制高等学校は、全  
国どこからでも入学可能なN  
HKのテレビ・ラジオを利用  
した教育課程です。3年間で  
高校卒業資格を取得できます。  
また生涯学習通信講座には、  
趣味・教養から語学・資格ま  
で幅広いジャンルの講座が2  
00コース以上あり、新しい

趣味やスキルを身につけるこ  
とができます。

まずは、無料の案内書、願  
書をご請求ください。

【募集対象】

・ 高等学校普通科  
… 中学校を卒業した方、ま  
たは、平成21年3月に卒  
業見込みの方、高等学校  
を中退した方など

・ 生涯学習通信講座

… 一般（年齢の制限はあり  
ません）

【募集期間】

・ 高等学校普通科  
… 平成21年2月1日～  
4月20日

・ 生涯学習通信講座

… 通年申込受付

【問い合わせ】

NHK学園

042・572・3151

案内書請求フリーダイヤル

0120・068・881



まずは、無料の案内書、願書をお取  
り寄せてください。

ノロウイルスに  
注意しましょう



例年、秋から冬にかけてノ  
ロウイルスによる食中毒や感  
染症が多発します。

【予防のポイント】

- ① 手洗いを十分に行う
  - ・ 外から帰った後、調理の前、  
食事の前、トイレの後の手  
洗いは十分に行いましょう。
- ② 食品は十分に加熱する
  - ・ 二枚貝（カキ、アサリ、シ  
ジミなど）は十分加熱して  
食べましょう。
- ③ おう吐物などの処理は適切  
に行う
  - ・ 処理前に使い捨て手袋とマ  
スクを着用しましょう。
  - ・ おう吐物の汚染を受けた場  
所を消毒しましょう。

【問い合わせ】

新潟県福祉保健部  
生活衛生課

025・280・5205

調理師免許を持っている  
皆さんへお知らせ



飲食店や給食施設などで働いている調理師は、調理師法第5条の2により、2年ごとに就業届を県知事に提出することが義務付けられています。平成20年はこれに該当しますので、対象となる調理師の方は、平成21年1月15日までに出しななければなりません。

【対象】平成20年12月31日現在、次の施設等で就業している調理師  
・寄宿舎、学校、事業所、社会福祉施設、介護老人保健施設、矯正施設、その他の給食施設  
・飲食店営業、魚介類販売業、そとざい製造業

【届出機関】就業地を管轄する県地域振興局健康福祉（環境）部、興局健康福祉（環境）部、新潟市保健所

届出用紙を提出（郵送、FAXでも可）するほか、インターネットによる届出もできます。県のホームページからご利用ください。  
(<http://www.pref.nigata.jp>)

届出用紙は、県地域振興局健康福祉（環境）部、県調理師会および各支部にあるほか、県のホームページからダウンロードできます。

【問い合わせ】南魚沼地域振興局健康福祉環境部地域保健課 772・8137

南魚沼地域振興局での展示作品の募集について

「地域に開かれた、親しみのある庁舎づくり」の一環として、県民ホールギャラリーで展示する写真、絵画、盆栽、彫刻品、工芸品等の作品を募集しています。

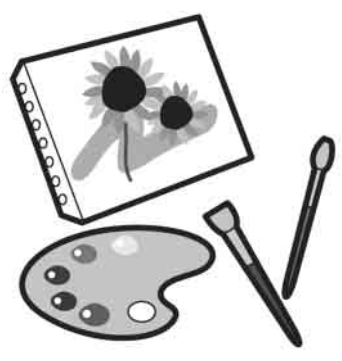
【展示作品の募集】一般展示  
主に県民ホールギャラリーで展示できる作品を、平成21年1月分～5月分まで募集します。展示期間は、応募者の希望により調整します。

・企画展示（1回）  
県民ホールギャラリー、ホワイエ、会議室等を含めた広いスペースを使った展示で、10日間程度展示できる作品を募集します。

【展示料】無料  
【申込み期限】平成21年1月30日（金）

応募の状況により空きがある場合は、追加募集を行います。

【問い合わせ】南魚沼地域振興局企画振興部 総務課 772・2372



上越新幹線  
夜間試験走行の実施

上越新幹線では、自動列車制御装置の更新に伴う最終試

験のため、営業列車の運転終了後、夜間試験走行を2～3往復行います。

【期日と走行区間】  
・平成21年1月9日（金）大宮駅～越後湯沢駅  
・平成21年1月15日（木）熊谷駅～浦佐駅  
・平成21年1月30日（金）熊谷駅～浦佐駅

【走行時間帯】午前1時～4時10分

【問い合わせ】東日本旅客鉄道株式会社 新潟支社総務部企画室 025・248・5104

平成21年度県認証特別栽培農産物説明会の開催

平成21年度県認証特別栽培農産物説明会を、次のとおり開催します。申請から認証までの1年の流れや制度について説明します。

今年から県認証に取り組みうと考えている方や、興味をお持ちの方などの参加をお待ちしています。事前にお申込みください。

【日時】平成21年1月8日（木）午後2時～3時30分

【会場】南魚沼地域振興局 1階 第1会議室

【申込み締切り】平成21年1月6日（火）  
【申込み・問い合わせ】南魚沼地域振興局 農林振興部企画振興課 772・3918

南魚沼美術協会から  
寄付金が贈呈されました

この度南魚沼美術協会（会長 桑原 収さん）から、湯沢町へ寄付金の贈呈があり、湯沢町役場にて手渡されました。10月11日から13日まで南魚沼市の塩沢勤労者体育センターを会場に開催された「第29回南魚美術協会会員展」で、同協会はチャリティーを目的に、会員の皆さんが制作した小作品を販売されました。今回の寄付金は、この収益金と会場に備えた募金箱に寄せられた募金を合計して、福祉のために役立てていただくようにと南魚沼市と湯沢町に贈られたものです。

このうち湯沢町には、19,516円の寄付金が寄せられました。ありがとうございました。

高齢者とその家族の  
相談窓口(1月)について

相談は無料です



新潟県高齢者総合相談センターでは、お年寄りやその家族の方々が抱える悩みことや心配ごとの相談を無料でお受けしています。

【相談電話】(相談・予約)

025・285・4165

【よろず相談】

毎週月曜日～金曜日

午前9時～午後5時

(土日祝日・年末年始は除く)

【専門相談】

・いずれも1月の日程です。

・専門相談は要予約です。

【法律相談】

13日・19日・26日

午後1時30分～4時

【医療相談】

7日

午後1時30分～3時30分

【心の相談】

21日

午後2時～4時

【公的年金・保険相談】

6日

午後1時30分～3時30分

【税金相談】

9日

午前10時～正午

心の健康相談会



眠れない、気分が沈んでいる、閉じこもりがちだ、行動がおかしい。その他、思春期の問題(不登校、拒食・過食等)やお年寄りのもの忘れ、認知症などなど…

そんな悩みをお持ちの方やその家族の方に、精神科医がご相談に応じます。プライバシーは守られます。

相談は無料ですが、事前に予約が必要です。

【日時】

1月23日(金)

午後1時30分～4時

【会場】

湯沢町保健センター

【予約・問い合わせ】

南魚沼地域振興局健康福祉

環境部 地域保健課

772・8137

屋外広告物講習会の開催



屋外広告業を営む方は、県への登録のほか、屋外広告物講習会修了者等の設置が必要です。

県では、次のとおり講習会を開催しますので、受講希望者はお申込みください。

【期日】

平成21年2月5日(木)

午前9時50分～午後5時

平成21年2月6日(金)

午前9時30分～午後4時30分

2日間の講習です。

2日間とも午前9時～受付

【会場】

新潟県自治会館 講堂

(新潟市中央区新光町4-1)

【受講手数料】

3,500円(県収入証紙)

【テキスト代】

6,600円

当日会場で販売します。

【申込み手続き】

平成21年1月23日(金)までに、所定の受講申込書によりお申込みください。

【定員】

200名

定員になり次第締切ります。

【申込み・問い合わせ】

新潟県土木部都市局

都市政策課都市総務係

025・280・5426

中高年の方に役立つ情報をテレホンサービスで放送

新潟県高齢者総合相談センター(新潟市中央区上所2-2)

2 新潟ユニゾンプラザ3階

では、中高年の方に役立ついろいろな情報をテレホンサービスで放送しています。

【相談電話】

025・281・5550

(24時間年中無休です)

【内容】

・1月12日

冬の節電アイデア

・1月13日

確定申告で戻る税金

消費生活情報の

テレホンサービスです

ハイ、県くらしのダイヤルです。

くらしに役立つダイヤルは、

025・285・7000

《お聞きになりたい

テーマを選んでください》

平成21年1月5日(月)～

平成21年2月2日(月)

テーマ

くらしの情報(毎月第1月曜日正午更新)

- ・カードの基本形と機能
- ・カード取引と決済システム

消費生活相談事例(毎月第1月曜日正午更新)

- ・パケット料金トラブル
- ・クーリング・オフの方法

相談が多い事例のアドバイス

- ・携帯電話のサイト料金請求トラブル
- ・ハガキ等による覚えのない請求の対処法

緊急な消費生活情報がある場合、変更されることがあります。



# 1月の暦



## ごみ収集

問い合わせ 町民課町民生活班 ☎ 784 - 3453

区分	出し方	湯沢東	湯沢西	神立・土樽	三国・三俣
可燃ごみ	指定袋に入れる。	☾・☽・☼(2日、12日は休み)		☾・☽・☼(1日、29日は休み)	
ダンボール	紐を十字にかける。	22日	20日	23日	21日
紙類・布類		15日	13日	16日	14日
ペットボトル	指定袋に入れる。 袋を二重にしないこと。	8日	6日	9日	7日
空き缶		6日	8日	7日	9日
空きびん		13日	15日	14日	16日
その他不燃ごみ		20日	22日	21日	23日

ごみの減量化・資源化にご協力ください。

## 保健衛生行事

問い合わせ 保健センター(総合福祉センター内) ☎ 784 - 3149

日	種 目	対 象	時 間	会 場
6☾	ふれあいサロン	障がいをお持ちの方	10:00 ~ 15:00	やすらぎ荘
	マタニティーサロン	H 20.12月末までの妊娠届出者	13:30 ~ 15:30	総合福祉センター
9☼	4か月児健診	H 20.8月~9月生まれ	13:00 集合	総合福祉センター
	10か月児健診	H 20.2月~3月生まれ	13:30 集合	
13☾	ふれあいサロン	障がいをお持ちの方	10:00 ~ 15:00	やすらぎ荘
	母子手帳発行	妊娠証明を受けた方	16:00 ~ 17:00	総合福祉センター
16☼	3歳児健診	H 17.10月~11月生まれ	13:00 集合	総合福祉センター
20☾	ふれあいサロン	障がいをお持ちの方	10:00 ~ 15:00	やすらぎ荘
27☾	ふれあいサロン	障がいをお持ちの方	10:00 ~ 15:00	やすらぎ荘
	母子手帳発行	妊娠証明を受けた方	16:00 ~ 17:00	総合福祉センター

## 予防接種

問い合わせ 保健センター(総合福祉センター内) ☎ 784 - 3149

日	種 類	対 象	会 場 ・ 時 間
6☾	麻しん・風しん	1期：生後12か月(1歳)~24か月(2歳)未満 2期：就学前1年(保育園年長児)	保健医療センター内 健康増進施設 14:00 ~ 15:00
20☾	B C G	生後6か月に達するまでに1回	
27☾	三種混合	1期：生後3~12か月の間に3~8週間の間隔で3回接種 1期追加：3回目接種後、おおむね12~18か月において1回接種	

持参するもの：母子手帳、予診票、受診券、体温計、筆記用具  
必ず実施時間内においでください。接種料金は無料です。

詳しくは、平成20年度乳幼児予防接種カレンダーをご覧ください。

# 1月5日～ 湯沢町保健医療センター 外来担当医予定

	月曜日		火曜日		水曜日		木曜日		金曜日		土曜日		日
	午前	午後	午前	午後	午前	午後	午前	午後	午前	午後	午前	午後	
整形外科			宮崎	宮崎			神田	神田	澤井	澤井			休診(救急の患者さんは担当医師が対応します。)
外科					水田								
内科 予約あり	井上	井口	浅井	井上	渡辺		浅井	竹内	竹内	浅井			
内科 予約あり	竹内	井上	渡辺	禁煙外来 (完全予約制)	井上		大野		大野	禁煙外来 (完全予約制)			
内科 予約なし	三浦		大野	三浦	竹内		井口		井上		担当医師		
内科 予約なし	大野	浅井	竹内	井口	浅井		井上	渡辺	渡辺	三浦	担当医師		
眼科			東				小川				加藤		
小児科	有本		今道	今道	有本				今道	今道			
検査(内視鏡等)	渡辺	竹内	井上 井口	大野	大野 井口		竹内 三浦	上平 (検査のみ)	浅井				
歯科・口腔外科	笠原	笠原	笠原	笠原	笠原 戸谷	笠原 戸谷	笠原	笠原	笠原	笠原	笠原		

**ご案内** 内科 ……火曜日午後は3時から予約診察  
 整形外科…木曜日は第二・四のみの診療  
 歯科……担当笠原医師 第三・五土曜日は休診  
 口腔外科…担当戸谷医師 第二・四水曜日のみ診察  
 小児科………今道医師は13日全日休診(午前のみ代診有本医師)  
 16日午後は休診、9日と火曜日の午後は3時から診察  
 眼科……………24日は休診

**受付** 午前：8時30分～11時30分(整形外科と眼科はすべての曜日で11時まで)  
 午後：1時30分～4時30分(整形外科はすべての曜日で4時まで)

**診察** 午前：9時～(整形外科の木・金曜日は9時15分から)  
 午後：2時～(整形外科はすべての曜日で3時から)  
 (整形外科の午後の診療は、手術等で休診になることがあります。)

**その他** 「予約あり」の診察では予約した方が優先となります。  
 予定が変更になる場合もあるので、ご不明な点はお問い合わせください。  
 往診、訪問診療、健康診断も適宜行っています。

**【問い合わせ】**  
 湯沢町保健医療センター  
 780 - 6543 (病院)  
 780 - 6544 (歯科)

## 1月の心配ごと相談日

相談日	相談員
1月7日(水)	樋口 保芳 高橋 トミエ
1月14日(水)	高橋 武成 金丸 一江
1月21日(水)	橋本 秋治 腰越 秀子
1月28日(水)	樋口 保芳 高橋 トミエ

**【会場】総合福祉センター**  
 時間は午後1時～4時です。時間中は  
 お電話(784 - 4113)での相談もできます。

## 1月の行政相談

1月の行政相談は、お休みです。

## 1月のけんこつ体操教室

会場	日	時間
三俣地区館	8日(水)	13:30～15:00
神立中央集会場(田中)	9日(金) 23日(金)	10:00～11:30
神立中央会館(栄町)	13日(火) 27日(火)	10:00～11:30
農山村総合開発センター	6日(火) 13日(火) 20日(火) 27日(火)	10:00～11:30
下湯沢公民館	14日(水) 28日(水)	10:00～11:30
総合福祉センター	9日(金) 16日(金) 23日(金) 30日(金)	10:00～11:30

タオル、お茶などの飲み物を持ってきてください。  
 農山村総合開発センターは内履きが必要です。

**【参加費】** 200円(申込みは不要)

**【問い合わせ】** 地域包括支援センター 784 - 3000

# 1月の救急診療当番

問い合わせ 日曜・祝日 休日救急診療所 773 - 6688  
 その他の日 南魚沼市消防本部 782 - 1991  
 (テレホンガイド)  
 脳神経外科の休日救急医療 斎藤記念病院 773 - 5111

日	受付時間	内科	外科
1 土	9:00 ~ 16:30	ゆきぐに大和病院 ☎777 - 2111	ゆきぐに大和病院
	18:00 ~ 翌朝6:00	ゆきぐに大和病院 ☎777 - 2111	ゆきぐに大和病院
2 金	9:00 ~ 16:30	六日町病院 ☎772 - 7111	六日町病院
	18:00 ~ 翌朝6:00	六日町病院 ☎772 - 7111	六日町病院
3 土	9:00 ~ 16:30	ゆきぐに大和病院 ☎777 - 2111	ゆきぐに大和病院
	18:00 ~ 翌朝6:00	ゆきぐに大和病院 ☎777 - 2111	ゆきぐに大和病院
4 日	9:00 ~ 16:30	休日救急診療所 ☎773 - 6688	休日救急診療所
	18:00 ~ 翌朝6:00	六日町病院 ☎772 - 7111	六日町病院
10 土	12:00 ~ 18:00	青葉すこやかクリニック ☎782 - 1000	ゆきぐに大和病院
	18:00 ~ 翌朝6:00	ゆきぐに大和病院 ☎777 - 2111	ゆきぐに大和病院
11 日	9:00 ~ 16:30	休日救急診療所 ☎773 - 6688	休日救急診療所
	18:00 ~ 翌朝6:00	ゆきぐに大和病院 ☎777 - 2111	ゆきぐに大和病院
12 月	9:00 ~ 16:30	休日救急診療所 ☎773 - 6688	休日救急診療所
	18:00 ~ 翌朝6:00	六日町病院 ☎772 - 7111	六日町病院
17 土	12:00 ~ 18:00	風間内科医院 ☎782 - 6688	六日町病院
	18:00 ~ 翌朝6:00	六日町病院 ☎772 - 7111	六日町病院
18 日	9:00 ~ 16:30	休日救急診療所 ☎773 - 6688	休日救急診療所
	18:00 ~ 翌朝6:00	六日町病院 ☎772 - 7111	六日町病院
24 土	12:00 ~ 18:00	河内医院 ☎772 - 2355	ゆきぐに大和病院
	18:00 ~ 翌朝6:00	ゆきぐに大和病院 ☎777 - 2111	ゆきぐに大和病院
25 日	9:00 ~ 16:30	休日救急診療所 ☎773 - 6688	休日救急診療所
	18:00 ~ 翌朝6:00	ゆきぐに大和病院 ☎777 - 2111	ゆきぐに大和病院
31 土	12:00 ~ 18:00	萌気園二日町診療所 ☎778 - 0088	六日町病院
	18:00 ~ 翌朝6:00	六日町病院 ☎772 - 7111	六日町病院

救急診療当番は変更される場合があります。事前に  
お問い合わせください。よろしくお願いいたします。

12月7日 林 佐傳次さん  
 12月9日 増田 フチさん  
 類似文字で表記する場合があります。ご了承ください。  
 広報に掲載してほしくない場合は、届出の際に申し出てください。

## ご逝去お悔やみ申し上げます

11月27日 剣持 真帆さん

## お誕生おめでとございます

12月10日 南雲 武仁さん  
 (後藤) 亜季子さん

## ご結婚おめでとうございます

湯沢町の交通事故発生状況

	本年	昨年	増減
発生件数	40件	35件	- 5件
死亡者数	0人	1人	- 1人
負傷者数	66人	42人	+ 24人

(1月1日 ~ 11月30日)

まちのうごき

11月届出分	11月30日現在 (前年比)		
出生	1	男	4,221 (- 36)
死亡	7	女	4,243 (- 43)
転入	28	計	8,464 (- 79)
転出	21	世帯	3,268 (+ 9)