



# ゆざわ



最高の舞台でおもてなし

# 裏方の仕事



湯沢町が真っ白になる少し前。スキー場をオープンさせる裏方の仕事を皆様はご存じだろうか？  
今回は、湯沢町のスキー場を代表してかぐらスキー場に伺い、オープン目前の仕事についてお話を聞いた。

## 安全と快適の追求 それがレジャー施設の仕事

11月20日、「雪が降るか、降らないか。そんな時期が一番忙しい。」と話すのは、かぐらスキー場の施設整備を主に担当する柳和広さん。

スキー場のオープン前に必要な仕事は沢山ある。多くの人がイメージするのはリフトの搬器（イス）の取り付けだろうか？「この作業は5人がかりで行います。搬器をワイヤーに取り付けたのち、握索機という装置で固定します。長さにもよりますが、リフト1本につき1日で作業します。ベテランの方は仕事が早いですが、それでも1日を使う大変な作業です。特に運びだすとワイヤーに取り付ける時に持ち上げることが大変で、オープンの半月前から始めるので寒さとの戦いでもあります。」  
その他にもたくさんオープン前の仕事を拝見した。  
まず、ゴンドラが運転中に停止した際、緊急降車を行う訓練。緊急降車をを行う時は、1基1基ワイヤーを伝ってゴンドラ内に器具を渡し、お客様を降ろすという。



緊急降車訓練の様子。ゆっくり・安全に行うことが重要。

次に、ゴンドラやリフトの試運転。コンピューター管理され、一定の風速を超えると自動で停止するようになっているが、運転室ではそれに頼るだけでなくモニターや計測器の情報を人の目で見て安全にゴンドラやリフトの運転をするように心がけているという。  
さらに、人工降雪機の運転や管理も拝見した。人工降雪機と聞くと雪質がシャーベット状になることをイメージする方もいるかもしれない。雪を降らせる原理としては、気温が低い状態で、水を霧状にして空气中に撒くことでその水分が氷結し雪状になるといっても



運転室には安全運転のための情報源がたくさんある。

「のだ。実はこの人工雪は雪面の温度を下げ、天然雪を溶けにくくする機能がある。「かぐらの雪質の良さは、こういった側面もあるんですよ。」と柳さんはそう話し、人工降雪機のはしごに登った。背中にはガスボンベを背負っている。何をするのだろうかと見ていると、周りの雪や水を機械から払っている。「ファンが凍ると起動しなくなる、人工降雪機は起動させるタイミングも大切なので凍って動かない場合は、ガスバーナーで溶かして動かしませす。」と作業を終えるとボンベを背負ってはしごを登った理由を話してくれた。



風向きや気温等で起動させるタイミングは異なる。準備万端しておく必要がある。

「一元管理されており、設置場所の気温はもちろん、風向き、風量で動かし方を変えていく。かぐらスキー場には全43基の人工降雪機がある。少量の雪でも圧雪をかけられるようにオープン前はコースの草を短く刈り、そのあとで降雪機を稼働させる。草刈りもコース全体となれば一苦労だ。」



雪上以外でも、柳さんの点検業務は多岐に渡る。

「さっきのような降雪機の点検作業を1基ずつ行っていくと手先が冷たすぎて、指がもげるんじゃないかと思えます(笑)。しかし、雪質を売りにしているグレンデであり、その雪質を左右する仕事なのでやるしかない。お客様から『さすが、かぐら』と言われると嬉しいですよ。」

「その他にも施設内の清掃や点検・整備、器材の動作確認など、夏場休ませていた施設のメンテナンスも行う。雪上でひと仕事終えて、事務所に戻る車の中で、この仕事について何うと、柳さんは「山の仕事は寒いし、体力勝負で大変なこともあります。お客さんでは絶対できない体験ができるのが魅力です。例えば、夜中から山に入り仕事をすることもありますが、天気の良い日は日の出が拝めます。言葉にできないほど本当に美しい景色を見ることができるとは。あとは何より、お客様に喜んでもらうことが大切だと思っています。」

「子どもの頃からスキーが好きで、よく滑りに行っていましたが、裏方がこんなに大変だなんて思わなかったし、その裏方仕事の存在だって考えもしなかったですね！」最後にそう話す柳さんの表情は決して雪山の仕事を悲観する人のそれではなかった。

11月24日、かぐらスキー場のオープンが皮切りに、今年も湯沢町のスキー場が次々と賑わいを見せるだろう。その裏で多くの方のご尽力があることを伝えることができれば嬉しい。私は、取材を通じてこれまで知らなかった仕事を知ると、自然とそこに目が向くようになった。乗っているリフトやきれいに圧雪されたコースに今後は「人の仕事」を感じることもだろう。

〈聞き手 企画政策課 笹田直宏〉

# 町長

## コラム

### ウィンターシーズン到来

早いもので、今年も残すところあと1ヶ月となりました。暦も師走に入り、皆様におかれましては何かと忙しくお過ごしのことと思います。今年の冬は暖冬傾向とニュースなどで耳にする方も多いと思いますが、先月23日には湯沢町にも待望の初雪が観測され、いよいよ本格的な冬の到来を感じずにはいられません。

さて先日、スキー場のオープンに先駆けて行われた安全祈願祭に参加させていただき、お客様の安全とシーズン中の無事故を祈願してまいりました。豊富な積雪と良質な雪質、また首都圏からのアクセスの良さで国内でも有数なスキーリゾート地である湯沢町のスキー場には、国内外問わず多くのお客様から訪れて

いただき、ウィンタースポーツをお楽しみいただいております。

冬の貴重な観光資源である「スキー場」。冬期の観光振興をリードし、地域の活性化につながる大切な町の財産です。そして、利用客の安心安全のため、施設の管理運営に携わる多くの方のご尽力にあらためて敬意を表すところ です。

本格的なウィンターシーズンの始まりに、多くのお客様で賑わいを見せる湯沢町。冬にしか味わうことのできない湯沢の魅力も多くの方に感じていただくためにも、年末に向け適度な降雪を期待し、新たな年が順調にスタートすることを願うばかりです。



大源太山 山頂積雪 (11月中旬)

### 11月 町長活動状況

1日	朝礼／部長会議
2日	雪国観光圏セミナー
3日	湯沢町ふれあい福祉健康フェスティバル
5日	①出張町長喫茶室
6日	三国方面福祉バス視察／②出張町長喫茶室
7日	町村会役員会および新潟県町村自治に関する研修会
8日	土樽方面福祉バス視察／都市基盤整備事業推進大会
9日	安全・安心の道づくりを求める全国大会・要望活動
10日	新潟県政経文化セミナー
11日	飯士登山祭出発式／湯沢町芸能発表会
12日	平成30年青少年問題協議会
13日	治水事業促進全国大会
14日	病院管理協議会
19日	17号湯沢南魚沼期成同盟会要望会
20日	全国治水砂防促進大会
21日	魚沼地域耕地協議会要望会(22日まで)
23日	関西新潟県人会総会
24日	インドネシア国家警察幹部との交流会
26日	スキー場安全対策連絡協議会／ガール湯沢取締役会／飲酒運転根絶飲食店訪問
27日	魚沼民主商工会2019年度要望
28日	全国町村長大会／湯沢町スキー場振興協議会定期総会
29日	部長会議
30日	ありがとう湯沢感謝の集い

## 今月は有害ごみ収集月です

12月12日⑧は、町内全域で有害ごみの収集日となっています。

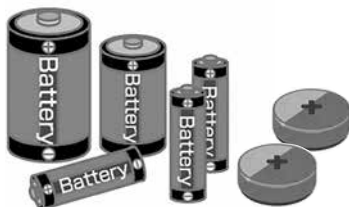
次回は、来年4月の予定です。

### 注意

平成27年8月よりボタン型電池、充電式電池も「有害ごみ」として回収しています。アルカリ乾電池などと一緒に「不燃ごみ袋」に入れて出してください。

### 事業系蛍光灯(管)ごみについて

事業系蛍光灯(管)の収集は廃止されています。事業所より排出される蛍光灯(管)については、各事業所の責任で産業廃棄物として処理をしてください。



問 環境農林課 環境交通係 ☎ 7888・0291

# 冬の交通事故防止運動

—— 12月11日(火)～12月20日(水) ——

## 冬の道 ゆとりとマナーで 減らす事故

### ★飲酒運転の根絶

飲酒運転は重大な犯罪です。運転者はもちろん、車やお酒を提供した人、車に同乗した人も処罰の対象になります。

年末年始が近づくと、忘年会や新年会など飲酒の機会が多くなる時期です。お酒を飲みに行くときには、車でお店に行かない、ハンドルキーパーを決めるなど、お互いに協力し合って「飲酒運転をしない、させない、許さない」環境づくりをしましょう。

また、二日酔いでも飲酒運転になります。アルコールは体内から簡単に抜けないことを認識し、深酒した翌日は車の運転をやめましょう。



### ★横断歩行者の保護



12月は日没が早く、降雪により視界も悪くなり、歩行者の交通事故が最も多く発生する時期です。

道路を横断する歩行者は、しっかりと遠くまで安全確認をするとともに、夜間などは明るい目立つ色の服装を心がけ、夜光反射材を身につけましょう。

ドライバーは、早めのライトの点灯と、上向きライトを効果的に活用し、歩行者の早期発見に努めましょう。また、歩行者を見かけたら道を譲るなど思いやりを持った運転を心がけましょう。

### ★冬道の安全走行

スタッドレスタイヤやタイヤチェーンを装着し、安全な速度で普段よりも広く車間距離を確保して、慎重な運転を心がけましょう。

また、スリップの原因となる急発進、急ブレーキ、急ハンドルはやめましょう。また、降雪時や除雪後は、歩道を歩行できない歩行者が車道に出ることがあります。歩行者の側を走行する際には、安全な間隔を確保するか徐行するようにしましょう。



# 指定管理者募集

各施設の指定管理者をそれぞれ募集します

## 体験工房大源太

- 所在地** 湯沢町大字土樽 6389 番地 1  
**施設** 2階建（1階鉄筋コンクリート造、  
2階木造）  
**建築面積** 472㎡  
**駐車場** 消雪施設有



※市民農園含む

### 指定管理者が行う業務の範囲

指定管理者が行う業務の範囲は次の通りです。  
(詳細は、募集要項および業務基準書によります。)

- ・体験工房大源太の運営に関すること。
- ・体験工房大源太の施設、設備および物品の維持および保全に関すること。
- ・体験工房大源太の清掃その他環境整備に関すること。
- ・駐車場、緑地、市民農園、農業機器の管理に関すること。
- ・その他町長が特に定めること。

### 指定期間

平成31年4月1日から平成36年3月31日までの5年間の予定です。

### 応募資格

- ・公募の公表の日（平成30年12月9日）現在、湯沢町に拠点を有している法人その他の団体。なお、法人格の有無は問いませんが、個人は応募できません。
- ・複数の法人等がグループを構成して応募する場合は、次のとおりです。

- ①グループの代表団体を決めてください。他の団体は構成団体とします。
- ②代表団体の代表者をグループの代表者とします。
- ③同一の法人等が、複数のグループに同時に所属して応募することはできません。

※その他応募資格の詳細は募集要項によります。募集要項および業務基準書は湯沢町役場環境農林課で交付します。

## 旭原花の郷陶芸工房

- 所在地** 湯沢町大字土樽 6370 番地  
**施設** 木造平屋建  
**建築面積** 104㎡  
**駐車場** 消雪施設無



### 指定管理者が行う業務の範囲

指定管理者が行う業務の範囲は次の通りです。  
(詳細は、募集要項および業務基準書によります。)

- ・陶芸工房の運営に関すること。
- ・陶芸工房の施設、設備および物品の維持および保全に関すること。
- ・陶芸工房の清掃その他環境整備に関すること。
- ・駐車場等の管理に関すること。
- ・その他町長が特に定めること。

### 指定期間

平成31年4月1日から平成34年3月31日までの3年間の予定です。

### 応募の手続き

- ①応募方法  
申請書に提出書類を添付して湯沢町役場環境農林課へ提出してください。なお、申請書および提出書類は、湯沢町役場環境農林課で交付します。
- ②受付期間  
平成30年12月10日⑩～平成31年1月18日⑫  
(閉庁日を除く)

### その他

- ①その他詳細については、募集要項および業務基準書によります。
- ②この募集に関して不明な点や詳細については、湯沢町役場環境農林課にお問い合わせください。

**問** 環境農林課 ☎ 788-0291

# 高齢者世帯等住宅除雪援助事業

除雪等に係る費用の一部を援助します

住宅の屋根除雪等を自力で行うことが困難な、湯沢町に住所を有する高齢者世帯等に対して、冬期間（12月1日から3月10日まで）の除雪等に係る費用の一部を援助することで、心身の安全確保と生活の安定を図ることを目的とした事業です。

## 対象者

- ① 70歳以上の高齢者世帯（一人暮らし高齢者含む）
- ② 世帯員全員が身体障害者手帳を有する者（1～4級）
- ③ 母子世帯（母と15歳以下の子どもだけの世帯）
- ④ その他要援護世帯

## 次の条件に該当する場合は対象外となります。

- ・生活保護世帯
- ・町民税課税世帯
- ・現に居住していない住宅
- ・親戚等の協力が得られる世帯  
（子どもや孫などの協力を優先してください。）
- ・世帯員のどなたかが、世帯外の方の税法上の扶養親族となっている世帯

## 対象費用

- ・屋根の除雪・消雪・融雪に要した費用
- ・屋根からの落雪が日常生活に支障をきたす場合、その処理に要した費用
- ・住宅周辺の日常生活上必要な通路等の除雪、消雪、融雪に要した費用

## 助成額の上限

平成30年12月1日から平成31年3月10日までの最大積雪深を目安に、次を上限額として3月末に口座振込で支給します。

（最大積雪深は湯沢町役場観測データによります。）

100 cm程度 … 1万円 150 cm程度 … 2万円

200 cm程度 … 3万円

## 利用方法

- ① 新規で利用される方は、平成31年2月末日までに福祉介護課受付窓口にて申請してください。
- ② 利用決定の通知を受けた方は、3月中旬の締切日までに地区担当民生委員を通して「除雪実施報告書」と「領収書の写し（申請者名または利用者名のもの）」を湯沢町社会福祉協議会へ提出してください。（締切日は決定通知の際にお知らせします。）

**受付相談窓口** 湯沢町総合福祉センター内 湯沢町役場福祉介護課 ☎ 784 - 4560

湯沢町社会福祉協議会 ☎ 784 - 4111

その他、地区担当民生委員へご相談ください。

昨年度対象となった方には、個別に現況届を郵送しましたので、締め切りまでに返送をお願いします。

## 流雪溝のふた閉めに ご協力を！

除雪作業のために流雪溝のふたを開けたまま放置しておくと、通行される方が転落するなど大きな事故につながり、大変危険です。

ふたを開けて投雪した後は、ふたをしっかりと閉め、安全確保にご協力ください。

**問** 南魚沼地域振興局 地域整備部 庶務課 ☎ 772 - 3952



# 町税・料金は、納期内に納めましょう！

12月25日<sup>④</sup>が納期限の町税および料金と、その口座振替日は下記のとおりです。口座振替の方は、振替日の前日までに振替口座の残高確認をお願いいたします。

## 税目および料金

- ・固定資産税 第3期
- ・国民健康保険税 第6期
- ・後期高齢者医療保険料 第6期
- ・上下水道使用料 12月分
- ・下水道事業受益者負担金 第3期



## 口座振替日

ご利用の金融機関	口座振替日
第四銀行・北越銀行・新潟県信用組合 しおざわ農協・ゆうちょ銀行（郵便局）	12月25日 <sup>④</sup>
上記以外の金融機関 ※町税のみの取り扱いとなります	12月27日 <sup>⑤</sup>

※口座振替日前日までにご入金ください。  
振替日当日に入金されましても間に合いません。

残高が不足していると振替不能となり、振替不能となったものは再度の振替ができません。また、振替不能が繰り返された場合には、振替口座登録を廃止させていただくこともございますので、ご注意ください。

# 口座振替ならうっかり納め忘れもなく安心

## 町税の納付には 口座振替がとっても便利！

一度申し込めば、うっかり納め忘れたなんてこともありません。手数料も掛かりませんので、ぜひご利用ください。

税務課収納係までご連絡いただければ、口座振替依頼書をお届けします。また、湯沢町ホームページからダウンロードすることもできます。

**問** 税務課 収納係 ☎784-3452

## ～ 主な取扱金融機関 ～

第四銀行  
北越銀行  
新潟県信用組合  
しおざわ農協  
ゆうちょ銀行(郵便局)



\*町税につきましては、上記以外の金融機関でも、一部金融機関を除いて取扱可能ですので、詳しくは税務課収納係へお問い合わせください。

詳しくは “ 町税の納付方法 湯沢町 ” で検索 



# 油断大敵

ホームタンクからの小分け中は  
その場を離れないでください！



△平成 29 年度の油漏れ事故の主な原因△

- ・小分け中に屋内へ戻り、忘れてしまう
- ・除雪作業中に露出配管を破損
- ・配管の老朽化による破損

平成 29 年度、湯沢町で  
17 件の油漏れ事故が  
発生しました。

●油が漏れてしまったら、元栓を閉めて、流出した油が広がらないように古布、新聞紙などできれいに拭きとりましょう。その後、湯沢消防署または湯沢町役場環境農林課まで至急ご連絡ください。

湯沢消防署 ☎ 784 - 3377  
環境農林課 ☎ 788 - 0291

## ◆油もれ事故防止のために◆

### ○その場を離れない！目を離さない！

- ・油もれの原因の半数以上が取り扱いの不注意です。ホームタンクからポリタンクなどに灯油を小分けする時は、絶対にその場を離れないでください。
- ・給油後は、必ずバルブを閉めたか確認しましょう。
- ・**ホームタンク用の自動停止機能付バルブ**が販売されています。灯油販売店などにお問い合わせください。

### ○雪対策を実施しましょう！

- ・大雪による落雪や積雪で配管が損傷し、灯油が流出したという被害が近年多発しています。露出配管のご家庭では、雪対策について今一度ご確認ください。

### ○防油堤を設置しましょう！

- ・200ℓ以上のホームタンクには、防油堤の設置が義務付けられています。
- ・タンクからの給油前に防油堤のバルブが閉じているか確認しましょう。

### ○定期点検を行いましょ！

- ・ホームタンクや暖房器具、配管に亀裂や老朽化がないか、定期点検に努めましょう。



## 歩行型除雪機による事故を防ごう！！

毎年、雪のシーズンになると除雪機による事故が多発しています。

除雪機を使う際には、使用者の責任において、正しく、安全に作業を行ってください。

- ①安全装置が正しく作動しない状態では絶対に使用しない。
- ②除雪機を使用する場合は、周囲に人がいないことを確認し、人を絶対に近づけさせない。また、不意に人が近づいた場合には除雪機を直ちに停止できるような状態で除雪を行う。
- ③投雪口に詰まった雪を取り除く際には必ずエンジンを停止し、オーガやブロアの回転が停止したことを確認してから雪かき棒を使用して雪を取り除く。
- ④除雪機を使用する際、特に後進時は足元や周囲の障害物に注意を払い、無理のない速度で使用する。

問 除雪機安全協議会（一般社団法人日本農業機械工業会内） ☎ 03 - 3433 - 0415

▷ Web サイト <http://www.jfmma.or.jp>

## 湯沢町ふれあい福祉健康フェスティバル 開催 町の福祉活動に触れました

11月3日④・⑤に第9回ふれあい福祉健康フェスティバルが湯沢町総合福祉センターにて開催されました。点字打ち・音声訳など町の各ボランティア団体による体験コーナーや食生活改善推進協議会による減塩メニューの試食、時間のない朝でも簡単に準備できるお手軽な朝食のレシピの紹介などが行われ、会場には約500名の方が来場されました。また、保健師によるお口の健康チェックやNPO法人ユースポ!によるストレッチといった体の健康コーナーなども設けられ多くの方が体験されました。

昼食の時間帯には、会場入り口で「美味しんぼ倶楽部」(男の料理教室)の皆さんによる野菜焼きそばの振る舞いや餅つき大会が行われ、出来立ての料理にお客さんは楽しんでいました。

お子さん連れのご家族からご年配の方まで幅広い世代の方が来場し、賑わいを見せていた今回のイベント。来場された方にとっても、町の福祉活動に直に触れ、また、自身の健康を見つめなおす貴重な機会となった様でした。



## 湯沢町総合文化祭 開催 芸術の秋を堪能できた3日間！

11月2日⑤から4日⑦の3日間、総合文化祭が湯沢町公民館で開催されました。作品展には町内の皆さまの作品や湯沢学園の児童・生徒の作品を加えた274点の作品が出品されました。また、ホワイエには湯沢町公民館主催の子ども書道教室の作品を展示し、講座の成果を見ていただきました。



お茶席



陶芸絵付け体験

参加体験型プログラムでは、毎年ご好評いただいている公民館ロビーでの「お茶席」(宗愛会)、「陶芸絵付け体験」(陶芸サークル)、「カリグラフィー体験」(カリグラフィーの会)に加え、今年は金子恵講師によるチョークアート講座や高橋徳子講師による生花体験も実施し、多くの方に参加いただきました。

## 第44回現代童画展・第47回新潟県芸術美術展「芸展」

### 入選・入賞者をご紹介します！

第44回現代童画展（主催：現代童画会、会場：東京都美術館、会期：11月10日～16日）において、湯沢町から鈴木スミ子さんが受賞しました。おめでとうございます。

入選 鈴木スミ子さん（堰場） 作品名「花の精」

第47回新潟県芸術美術展「芸展」（県美術家連盟・新潟日報社主催）において、湯沢町から3名の方が受賞しました。おめでとうございます。

**彫刻の部** 新潟市美術館賞 南雲 和夫さん（中里） 作品名「サチコ」

**洋画の部** 入選 高橋 貞良さん（上中） 作品名「晩秋の頃」

入選 鈴木スミ子さん（堰場） 作品名「紫衣の<sup>しい</sup>人<sup>ひと</sup>」

## 湯沢町芸能発表会 開催

### 練習の成果がお披露目されました

11月11日@に平成30年度の湯沢町芸能発表会が開催されました。今年で34回目を迎えた発表会。公民館ホールでは350人の観客の皆さんがご来場し、湯沢町芸能協会各団体による唄、演奏、踊りなど日頃の練習の成果を楽しんでいただきました。



## 連載第16回

### 湯沢町で活動している サークルをご紹介します

#### サークル名「湯の町湯沢平和の輪」

平和のために 私たちにもできることがある

平和について学ぶこと 平和を語りかけること

平和のために歩くこと 平和の仲間をふやすこと

「個人の最高の物質的幸福が健康であるように、平和は人間社会最高の物質的幸福である。」—『戦争と平和』で知られるロシアの文豪トルストイの言葉ですが、“平和”は私たちにとって欠かすことのできない幸福の基盤です。この大切な平和について学ぶことを中心に毎月例会をもち、平和のための講演会や映写会、春・秋の平和キャンペーンなどにも取り組んでいます。（入会金500円）



平和キャンペーンの風ぐるま作り

#### 活動日

4月～3月 第3日曜日

午後1時30分～3時30分

**活動場所** 湯沢町公民館

**活動種類** 学習

**会員** 58名

**あゆみ** 平成17年12月 発足

代表 笛木 壤

**問** 湯沢町公民館 ☎ 784-2460

# Tuzawa Gakuen News

湯沢学園ニュース



## 第6回湯沢町教育フェスティバル

# 地域と学園が互いに伸びる実りの秋

湯沢町教育フェスティバルが10月27日(土)に開催されました。多くの御来賓、保護者、地域の皆さまから御参加いただき、湯沢学園に育つ子どもたちの頼もしい姿を披露することができました。

## 第1部 湯沢町の教育を語る会

学校運営協議会が主催した「湯沢町の教育を語る会」では、湯沢町出身のアルペンスキーで活躍された長谷川絵美さんを講師にお迎えしての講演会が行われました。保護者、地域の皆さまとともに中学生も話を聞くことができました。講師の長谷川様からは「世界へのあこがれ」や「周りへの感謝」が大切であるというメッセージがあり、参加した中学生は目を輝かせながら、湯沢町に生きる子どもとしての未来に向けた決意を新たにしていました。



## 第2部 湯沢小学校学習発表会

小学校の学習発表会は、全校合唱「この星に生まれて」を心ひとつに合わせて歌い上げました。1～6年生までの日頃の学習の成果を発達段階に合わせて、それぞれ工夫を凝らして発表しました。日頃の学習の充実ぶりが伝わってくるすばらしい発表に、会場からは大きな拍手が贈られていました。全校合唱「もみじ」は子どもだけでなく、会場の皆さまの参加により、一層美しく温かい合唱となりました。

## 第3部 湯沢中学校合唱コンクール

中学校の合唱コンクールは、7年生から順にこれまでの練習の成果を発表しました。今年度のスローガンを「僕らの音色～心をひとつに奏でよう～」とし、生徒主導の実行委員会を中心に体育祭のチームの中で発表し合ったり、7年生は、5・6年生に事前に自分たちの合唱を聴いてもらったりするなど工夫を凝らしてより質の高い合唱を目指しました。当日は審査員も苦労して審査するなど、どの学年も心ひとつになったすばらしい合唱で、充実した合唱コンクールになりました。



## 新1年生待っているよ 就学時健康診断

10月10日(※)に来年度小学校に入学する予定の園児の健康診断と知的発達スクリーニング検査(知能検査)を行いました。43人の年長組さんが来年度小学校の最高学年になる5年生の子どもに案内されながら、ドキドキしながらも笑顔で半日を過ごしました。

こども園と小学校では、入学に向けて、小学校の生活に戸惑わないように、園での準備(アプローチカリキュラム)と入学直後での支援(スタートカリキュラム)を実施し、保育と小学校教育とのスムーズな接続を進めています。今後も小学校入学についての不安とギャップを少しでも取り除き、笑顔で小学校生活をスタートできるように取組を充実させていきます。



## 楽しく充実した校外学習 2～5年生

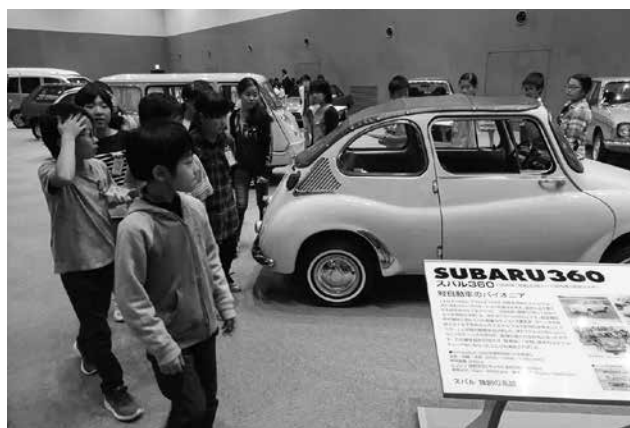
10月には4つの学年で校外学習がありました。

2年生は長岡市の越後丘陵公園へ行ってきました。カイトづくりをしたり、イベント係が企画した鬼ごっこをしたり、大きな遊具のある広場で遊んだりと楽しいひと時を過ごすことができました。

3年生は寺泊へ行ってきました。水族館では海の生き物に触れたり、初めて見る生き物を見たりと大喜びでした。午後は魚のアメ横で予算500円の買い物をしました。組み合わせを考えたり、店員さんに交渉したりしながら上手に買い物をしました。

4年生は新潟市の県立自然科学館と新潟県庁へ行ってきました。自然科学館では、理科で学習した星座の動きをプラネタリウムで確かめました。県庁では議会庁舎や警察庁舎を見学したり、展望回廊から新潟市の眺めを堪能したりしました。

5年生は群馬県太田市のSUBARU 矢島工場へ行ってきました。大きな工場の中でまるで人の腕のように動くロボットや自動で動いている機械に驚きの連続でした。機械がたくさんあるラインを進むにつれて形になっていく自動車ですが、ところどころにいる人が自動車づくりの中で重要な役割をしていることに気付くことができました。



# 12月の学園行事等

小…小学校の行事

中…中学校の行事

- |   |  |
|---|--|
| <p>3日(月) 6年マグナ報告会参加 (小)<br/>7年マグナ報告会 (6限 一体) (中)<br/>基礎テスト国語③ (8:15 ~ 8:25) (中)<br/>赤い羽根共同募金 (~7日)</p> <hr/> <p>4日(火) 県アンサンブルコンテスト激励会<br/>(朝会時) (中)<br/>児童生徒会選挙立ち会い演説会・投票<br/>(5・6限)<br/>人権教育強調週間 (~10日)</p> <hr/> <p>5日(水) 講話朝会 (小) 学校保健委員会<br/>8年 飲酒予防教室 (5限) (中)<br/>Webテスト (8:30 ~ 9:30)<br/>専門委員会 (年間の振り返り)</p> <hr/> <p>7日(金) 9年観光ボランティア (1~3限) (中)<br/>8年 PTA 親子活動 (給食~6限) (中)</p> <hr/> <p>10日(月) 預り金振替日 (小) 交通安全指導 (小)<br/>基礎テスト数学③ (8:15 ~ 8:25) (中)<br/>朝のあいさつ運動 (育成会)</p> | <p>12日(水) 児童朝会 (小) 図書本読み聞かせ (小)<br/>地区子ども会 (小) 集団下校 (小)<br/>期末面談① (中)</p> <hr/> <p>13日(木) クラブ (小) 期末面談② (中)</p> <hr/> <p>14日(金) 期末面談③ (中)</p> <hr/> <p>16日(日) 県アンサンブルコンテスト (妙高) (中)</p> <hr/> <p>17日(月) 期末面談予備日 (中) 期末大清掃①</p> <hr/> <p>18日(火) 期末大清掃②<br/>基礎テスト英語③ (8:15 ~ 8:25) (中)</p> <hr/> <p>19日(水) 音楽朝会 (小)</p> <hr/> <p>20日(木) 4限給食清掃後放課 (小)<br/>球技大会 (5・6限) (中)<br/>朝のあいさつ運動 (地区委員会)</p> <hr/> <p>21日(金) 終業式 (小)</p> <hr/> <p>25日(火) 短縮時程 (中) 終業式 (3限 一体) (中)</p> <hr/> <p>27日(木) 郡市児童生徒美術展<br/>(~1月15日・池田記念美術館)</p> |
|---|--|

## 子育て支援情報

# ぐんぐん

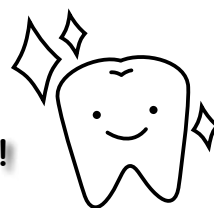
### 3歳児健診 虫歯①のお友達

★鈴木 陽真さん (松川) ★藤川 世成さん (谷後)

★星野 仁さん (中子) ★齊藤 溪悟さん (愛宕)

★高橋 優芽さん (石白) ★南雲 結仁さん (田中) ★大竹 結人さん (堰場)

これからも  
歯を大切に!



### 湯沢町総合子育て支援センター



湯沢町総合子育て支援センター「ジャンプラネット」は、湯沢町の子育て支援拠点です。是非お気軽にご利用ください!

子育て広場 好評開放中!

次の時間にいつでも自由に利用できます!

平日 (木曜日を除く) ▷ 9:00 ~ 12:00

▷ 13:00 ~ 16:00

問 湯沢町総合子育て支援センター「ジャンプラネット」

(湯沢学園 認定こども園棟1F) ☎788-0292

# 両山短歌会 十二月詠草

久方に高く澄みたる青空を仰ぎて見れば心も晴るる  
庭先の柿の葉多く茂りたり負けしと黄に染む実も多かつく

牛木三保子

通り雨山の紅葉に光射し今輝けり虹の大橋  
庭の木に数多のすずめ群がりて枝を揺らしてはや飛び立ちぬ

坂井 亮子

鉢多く移動しきれぬ君子ランこもれびだけに青々と耐ゆ  
挿し芽してまた増やしたり花の鉢冬の移動が大変なるに

高橋 和枝

きょうもまた親しき友の訃報あり八十路にしみる秋の夕ぐれ  
収穫祭久し振りなる友と逢いにぎわう中でしほし語らう

南雲 圭子

冷雨降るゆうべの街をひた走る少女の姿たくましく見ゆ  
世が世なほのんびり焚火も出来たのに老いは嘆けり昔懐かしと

剣持 政子

一陣の風に紅葉と黄の蝶が舞い飛ぶ庭は舞台さながら  
出品票の年齢の爛が目立ちしは一瞬戸惑うお年頃ゆえ

鈴木スミ子

見渡せる広き薔薇園多に咲くそれぞれの香が甘く流るる  
プリンセスミチコとつ名の紅のバラふくいくと香りゆかしき

関 きよみ

大根に猿避けの網施して秋の終わりの日差しを惜しむ  
それぞれに個性あるなり白菜の出来の具合を手にしたしかむに

南雲 武貞

## ケアハウスゆざわ 短歌

老々を朗々介護と言いかえてきょうも一日楽しく暮らす

関 ムツ

この日和心弾めど風寒く秋は静かに深み行くべし

くみ

水霜に濡れかかやく草紅葉秋深みゆく天空高々と

泉 昭一

# 四季を詠む

## 句会 紅山桜 行秋（ゆくあき） 当季雑詠

爽やかや憂き足かろき遊歩道

菜花

仲秋の美しさおは残したい

行秋の峠は遠く湯宿の灯

菜花

行く秋やすぎればさみしゆめのあと

澄子

秋競馬若駒たちの大舞台

めぐみ

風にのり県境越える秋の雲

行秋や行きあいの空鳥一羽

めぐみ

嵯峨野路や行秋惜しみ人力車

音希

夕日差すたわわの柿の色深し

ふしの

お出かけの支度に迷う秋の空

残照のさやかに果てる行く秋を

ふしの

行秋に好きな日ハムありがとう

派手男

思い出は満州国の落花生

香葉

晴れ渡る稲刈り日より良き日かな

行秋や老舗を巡るキルト展

香葉

行秋や昔を偲ぶ江戸屋敷

陽舟

橡の実の餅を尋ねる北信越

津

行秋を乗せて佐渡から船帰る

津

## ケアハウスゆざわ 俳句

名月の源太山には雪ちらり

秋の苑借老似合いの夫婦づれ

味めぐり気にしながらのシリーズかな

岩館 忠治

はや暮色徒然連れて長き夜へ

泉 昭一

二度菓子チビマルコチャンと栗マンマ

くみ

# INFORMATIONS インフォメーション

- 日**：日時・期間
- 対**：対象・定員
- 費**：参加費・入場料
- 申**：申し込み
- 場**：会場
- 内**：内容
- 持**：持ち物
- 問**：問い合わせ

おしほら  
急がば学べ  
ハロートレーニングの  
ご案内

急がば学べ！「ハロートレーニング」  
を活用してみませんか



ハロートレーニング  
(公的職業訓練)は、希  
望する就職に向けて資  
格や知識を得るために、

国や県が実施している職業訓練です。受  
講料は無料(教材費等の自己負担あり)  
です。詳しくはお問い合わせください。

**問** ハローワーク南魚沼

☎772・3157

おしほら  
町から  
上下水道料金「冬期概算」  
のお知らせ

湯沢町は一部を除き12月から翌年4  
月まで、水道メーターが雪に覆われる  
ため、検針を行いません。この期間は、  
毎月町で設定した概算料金でお支払い  
いただきます。

この場合、5月に再びメーター検針  
をして、実際使用した冬期間の料金を  
確定させます。そして概算徴収額を差  
し引いて6月請求分で精算とさせてい  
たきます。(1月～5月請求分が冬  
期概算)

12月20日頃、「冬期概算請求額のお  
知らせ」をはがきでお送りしますので  
ご確認ください。

▼概算請求額は過去の使用水量を参考  
に計算します。

▼この期間は検針員による「水量のお  
知らせ」はお届けできません。

最近になって、家族の人数が増えた  
場合や水道をより多く使うような器具  
を設置した場合は、概算による請求が  
実際より少なくなり、精算額が多くな  
ることがあります。「概算請求額のお知  
らせ」による請求額が、最近の上下水

道料金にそぐわないと思われる方は、  
お早めにお問い合わせください。

**問** 上下水道課 ☎784・4853

## 漏水にご注意ください！

冬期間、水道メーターを検針しな  
いと、数か月間の長期にわたり漏  
水を発見できない場合があります。  
水道メーターを確認できる場合は、  
家の水道の蛇口を全部閉めてから、  
メーターの文字盤にあるパイロッ  
トを見てください。少しでも回っ  
ていれば漏水の可能性があります。  
その場合は、湯沢町指定給水装置工  
事事業者、または、上下水道課にお  
問い合わせください。

普段使用していないトイレや手  
洗い場の凍結による漏水には十分  
ご注意ください。



おしほら  
町から  
春節歓迎  
おもてなし中国語講座

あいさつや日常会話な  
どコミュニケーションを  
円滑にする簡単な実用会  
話や、接客の様々な具体  
的のシーンを想定した、実

践的で覚えやすい「使える単語」を習  
得します。楽しくていねいにお教えし  
ますので、全6回の短期講座でもすぐ  
に役立ちます！

**講師** 梁 軍氏  
りょう ぐん

**日** 1月15日(火)、17日(水)、22日(金)  
24日(土)、29日(火)、31日(土)

午後7時～9時

**場** 湯沢町公民館 1階研修室

2,000円(全6回分)

**対** 定員：15名

**申** 12月10日(土)～12月25日(金)までに湯  
沢町公民館窓口または電話でお申  
し込みください。

(土日祝を除く午前9時～午後5時  
まで)

**問** 湯沢町公民館

☎784・2460



**おし** **ら**  
**せ** **町**から  
電気式生ごみ処理器の  
購入費補助金

湯沢町では、ごみの減量、資源化の推進を図るため、電気式生ごみ処理機の購入に対して補助を行っています。

**対** **対象者**

湯沢町に住所を有する者（住民登録されている者）

**対象機器**

電気式生ごみ処理器であること（乾燥式、バイオ式）

**内** **補助金額**

購入費の3分の1で上限5万円（100円未満切り捨て）

**申** **申請の手順**

生ごみ処理器購入後、補助金申請書等を役場環境農林課まで提出（提出書類…事業計画書、収支予算書、商品のパンフレット）  
補助金交付決定後、事業成績報告書等を役場環境農林課まで提出（提出書類…事業実績書、収支決算書、領収書原本、補助金請求書）

**問** 環境農林課 ☎7888・0291

**おし** **ら**  
**せ** **他**団体  
南魚沼歯科医師会在宅歯科  
医療連携室からのお知らせ

介護が必要で歯科医院への通院が困難な高齢者の方などを対象とした訪問歯科診療の申し込みを受け付けています。

ご本人、ご家族の方からの相談にも歯科衛生士が対応します。

○入れ歯が合わない、壊れたけど通院が難しい。自宅や入所先に来てくれる歯科医院を紹介して欲しい。  
○介護が必要な家族の歯磨きの仕方が分からない。

その他の相談も受け付けています。相談は無料です。まずはお電話ください。

**問** 南魚沼歯科医師会

在宅歯科医療連携室

☎0800・90083・4934

FAX 025・788・1450

（月～金曜日 午前9時～午後1時）



担当：久保田

**おし** **ら**  
**せ** **県**から  
心の健康相談会

**日** 1月8日④ 午後2時～4時

**場** 南魚沼地域振興局健康福祉環境部

眠れない、不安、閉じこもりがちだ、更年期のせいか気持ちが沈む、お年寄りのもの忘れ、認知症など。

そのような悩みをお持ちの方、またはそのご家族の方などの相談

に、専門医（精神科）が無料で応じます。プライバシーは守られます。事前の予約が必要です。

※精神科の主治医がいる場合は主治医に相談のうえお申し込みください。

**申** **・問**

南魚沼地域振興局健康福祉環境部  
地域保健課

☎772・8137

（午前8時30分～午後5時15分、土・日・祝日は休み）



**おし** **ら**  
**せ** **県**から  
平成31年産に向けた新潟県特別  
栽培農産物認証制度の説明会

新潟県では、安全・安心な農産物に対する消費者ニーズに応えるため、慣行栽培から化学合成農薬と化学肥料を5割以上削減して栽培した県産農産物を、新潟県特別栽培農産物として認証しています。

平成31年度から新潟県特別栽培農産物認証制度に新たに組み組むと考えられている方や興味をお持ちの方を対象に、説明会を開催します。気軽にご参加ください。

**日** 12月25日④

午後1時30分～3時まで

**場** 南魚沼地域振興局1階第1会議室  
（南魚沼市六日町960）

**内** 新潟県特別栽培農産物認証制度の概要や申請方法等について

**対** 南魚沼市または湯沢町に所在する農地で農産物を栽培されている方

**申** 参加については、申込先に電話等で申し込みください。

※12月21日④締め切り

**問** 南魚沼地域振興局農林振興部

企画振興課 ☎772・3918

おし  
ら  
せ  
他団体  
北里大学保健衛生専門  
学院からのお知らせ

一般入試の出願受付中  
(2019年度入学生)

地元の医療系専門学校(臨床検査技師、管理栄養士、看護師・保健師、臨床工学技師)で「やりがい」があり「就職にも強い」医療職を目指しませんか。次の通り入学試験を実施します。

**日** 試験日

Ⅰ期 1月13日① Ⅱ期 2月10日①  
Ⅲ期 3月3日① Ⅳ期 3月24日①

**場** 北里大学保健衛生専門学校  
(浦佐駅から車で約7分)

※Ⅰ期試験は本学院の他に新潟市会場か東京会場でも、Ⅱ期試験は東京会場でも受験可。

※募集要項は学院ホームページから、または入学センターへ電話でご請求ください。(無料)  
※出願受付期間など、詳細はお問い合わせください。

**問** 北里大学保健衛生専門学院  
入学センター

☎0120・451・185

おし  
ら  
せ  
県から  
調理師免許をお持ちの  
皆さまへ

調理業務に従事している調理師(パート・アルバイト含む)は、2年に一度、就業状況の届出が義務づけられています。平成30年12月31日①現在の状況を左記の場所に届けてください。

**場**

勤務地が湯沢町・南魚沼市の方は南魚沼地域振興局健康福祉環境部  
届出用紙を窓口へ持参、ブックス、または郵送

**申**

※届出用紙は、地域振興局健康福祉環境部または新潟県ホームページから入手可能です。  
※平成31年1月1日①〜15日①までに届けてください。  
※窓口での受付は、1月4日①以降の午前8時30分〜午後5時15分。(土・日・祝日を除く)

**問**

南魚沼地域振興局健康福祉環境部

☎025・772・8137

FAX 025・772・2190



雪国館からのお知らせ

12月22日①から25日②まで4日間「こども無料」

クリスマス期間として、特別に4日間、小中学生の入館料250円が無料になります。

23日③に「なわないでクリスマスリース作り」を開催します

- 時間** 午前11時～正午まで、午後1時～4時まで(予約不要)
- 料金** 1人につき2つ無料(大人は入館料が必要です)
- 対象** 小学生以上

「なわない」とは、やわらかくしたワラを手の平でよって(こすりながらねじるようなかんじ)、ロープを作ることです。昔の人は、物をはこぶとき、必ず「なわ」を使いました。出来上がったら、くるっと丸くしてクリスマスリースのように仕上げます。

午前10時から、ワラを柔らかくするために「ワラつぶし機械」を実際に使って準備をします。ぜひご見学ください。



<b>歴史民俗資料館</b> <b>雪国館</b>	〒949-6101 湯沢町湯沢354-1	<b>開館時間</b> 午前9時～午後5時(入館は4時30分まで)
	☎025-784-3965 FAX 025-775-7550	<b>休館日</b> 毎週水曜(祝日の場合は翌日) <b>入館料</b> 大人500円(400円)小中学生250円(200円) ※( )内は団体料金



**そうだ!  
ふるさと湯沢で  
働こう!!**

# ゆざわU・Iターン 就職相談会

県外・町外に在住する湯沢町出身の学生さん並びに、Uターン・Iターンを希望される方を対象に、無料就職相談会を開催いたします。皆さんが生まれ育った自然豊かなふるさとでの就職を希望されている方はもちろん、親御さん等ご家族からの相談も大歓迎です。  
お気軽にお申込みください、地元企業があなたの力を求めています!

平成30年  
**12月20日** 木

午後1時30分～

**会場** 湯沢町商工会3階会議室

**相談員** ハローワーク南魚沼職員・湯沢町役場職員

**申込方法** 湯沢町商工会に  
FAX・郵送等でお申込みください。  
※御予約制で、先着順とさせていただきます。

湯沢町商工会・ハローワーク南魚沼・湯沢町

**〈 お申込みは切らずにFAXしてください。FAX784-3218 〉**

## ゆざわU・Iターン就職個別相談会申込書

ご住所 お名前

お電話 FAX

申込先:湯沢町商工会 〒949-6101 湯沢町大字湯沢2882-8 FAX784-3218 ☎784-2522

※上記個人情報は、法律に基づき適切に管理するとともに、業務以外の目的で使用することはありません。

# 12月のユースポ!



NPO 法人 ユースポ!

〒 949 - 6102 湯沢町神立 628 - 1 湯沢カルチャーセンター内

● ☎ 785 - 2123 FAX 785 - 6911 ● 受付時間 平日 9 : 00 ~ 18 : 30  
● メール info@youspo.net ● ホームページ http://www.youspo.net



ユースポ! WEB  
お気に入り登録!

ユースポ! 検索  
http://www.youspo.net

## 苦しくないスポーツ ストレッチング

気軽にできるスポーツをぜひ体験してみてください!

肩こり・腰痛でお悩みの方、運動不足の方、もちろん運動大好きな方、30分ほどかけて全身のストレッチをするとすぐ体がラクになりますよ!



日 12月11日(火)、18日(火) 18:20 ~ 19:00

場 湯沢カルチャーセンター 対 中学生以上

費 ユースポ! 会員 1回 200円  
非会員 1回 300円

持 タオル・飲み物等 服 運動のできる服装

申 ユースポ! 窓口に料金を添えてお申し込みください。

## おやこ GENKI 教室冬バージョン 「ちびっこスキー体験」開催!

小学校入学前にぜひスキーを体験させてください

せっかくの雪国湯沢...  
お子様にスキーを体験させてあげませんか?

でもどうしたら良いかわからない...

そんなお父さんやお母さんのためにユースポ!  
が全面サポート!!

親子で雪に慣れることから始めます。冬の大自然を親子で楽しみましょう!



日 1月14日(月)・(祝)、20日(日)、2月11日(月)・(祝)、17日(日)、  
3月17日(日)、21日(木)・(祝) (いずれも 15:00 ~ 16:30)

場 岩原スキー場

対 保育園・幼稚園年中～年長さんとその保護者

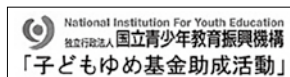
費 1回 500円 ※非会員は別途保険料(全6回 800円・1回  
ずつ 200円) ががかかります

持 お子様はスキー・スキー靴 ※保護者の方は長靴でもOK  
(レンタルあり スキー&ブーツセット 800円)

服 スキーウェア等の防寒着・防寒靴・手袋・帽子・ゴーグル

対 各回とも定員 15名 先着順

申 各回とも2日前までにユースポ!へお電話またはメールにてお申し込みください。※料金は当日集めます



## 子どもの教室 クラダンス

ハワイの音楽に合わせて基本ステップとハンドモーションから楽しく学び、簡単な曲を踊りましょう!

対 保育園・幼稚園年少～小学6年生 定員 20名

場 湯沢カルチャーセンター

日 1月9日～3月20日(全11回) 毎週水曜 17:00 ~ 18:00

費 会員: 6,000円 非会員: 9,600円



## スキー&スノーボード フリースタイルジュニアチーム募集

アクロバットなスノースポーツを楽しもう！

フリースタイルとはハーフパイプ・スロープスタイル・ビッグエアなどアクロバットなスノースポーツです。ベースとなる滑りやジャンプの基礎から学び、徐々にカッコいい技を決めましょう！まずはフリースタイルの楽しさを感じてください♪

- 日 1月5日～3月9日の毎週土曜日 18:00～20:00
- 場 湯沢中里スノーリゾート ※スクール受付前集合
- 対 湯沢町・南魚沼市在住の小学生・中学生  
※ひとりでリフトに乗って左右に曲がりながら滑れる方
- 費 ユースポ！会員 9,000円 非会員 11,000円  
(保険料込) ※リフト券は各自ご用意ください。
- 服 スキーまたはスノーボードのできる格好でヘルメットは必ず着用
- 申 12月20日Ⓜ 締め切り  
ユースポ！窓口へ料金を添えてお申し込みください。

## 未使用のユースポ！体験チケットや回数券がありませんか？

有効期限 2019.3.31迄		体験チケット	
ご友人やご家族も使える！			
お名前		年齢	
参加クラス		利用日	
区分	1-7歳*！会員No.		/ 非会員
ご利用の際は、裏面の注意事項をご確認いただき、上記をご記入の上インストラクターにお渡ください。			

2018年度 賛助会員特典		回数券	
NPO法人ユースポ！ 様			
お名前：		利用日：	/
参加教室：			
チケット1枚につき1名様お好きな教室に1回ご参加いただけます。		有効期限 2019 3/31 まで	
※ 使い方・注意事項は裏面をご覧ください。			

今、お手元にある体験チケット・回数券の有効期限は2019年3月31日までです。  
この機会に新しい教室を体験してみるもよし、お友達に渡してご自身の通っている教室に誘ってみるもよし…  
ぜひ、有効にお使いください！

## ユースポ！のパーソナルレッスン ～完全予約制～

「本気で痩せたい！」 「特別なレッスンをして欲しい！」  
「健康診断の結果が・・・何か始めたい！」 「みんなと一緒に恥ずかしい・・・」  
お悩みや目的に応じてユースポ！のインストラクターがマンツーマンでお手伝いします！

○レッスン例 ★ジムトレーニング指導…マシンの使い方から、メニュー作成まで、ご要望にお応えします。

こんな方へ

- ▷ トレーニングを始めたいけど、マシンの使い方が分からない。
- ▷ 効果的なトレーニング方法を知りたい。
- ▷ 特定の部分を引き締めたい。

★パーソナルストレッチ…身体のメンテナンスをしたい方へオススメです。

こんな方へ

- ▷ 姿勢や歪みが気になる。
- ▷ 腰痛・肩こりがもう限界・・・。

★オリジナル運動メニュー作成…健康診断の結果を改善したい等目的を達成するための運動メニューを作成します。

こんな方へ

- ▷ シェイプアップしたい。
- ▷ メタボ対策に運動を始めたい。
- ▷ 運動は苦手だけれど何か始めなくては・・・と思っている。

○料 金：1時間 マンツーマン 5,000円 2名 8,000円 3名 10,000円

○予 約：ユースポ！窓口またはお電話にて、ご希望レッスン(または目的・お悩み)をお知らせください。  
担当するインストラクターと日時の調整、レッスン内容等の確認をさせていただき、予約完了となります。

# 定期的な教室の第4期が始まります！

## アクアエクササイズ **火夜**

- 対** 中学生以上
- 内** 水の抵抗を最大限利用してしなやかな筋肉を作ります！
- 場** 健康増進センター内プール
- 日** 1/15～3/26(全11回)  
毎週火曜 18:30～19:20
- 費** 会員：6,000円 非会員：9,600円



## アクアエクササイズ **木夜**

- 対** 中学生以上
- 内** 水の浮力でラクラク動けます。運動不足や体力に自信のない方も大丈夫！
- 場** 健康増進センター内プール
- 日** 1/10～3/28(全11回)  
3/21はお休み  
毎週木曜 19:30～20:20
- 費** 会員：6,000円 非会員：9,600円



## ヨーガ **昼**

- 対** 16歳以上
- 内** 様々なポーズ、呼吸法により免疫力や自然治癒力を高めます。肩こり・冷え性・便秘などにも効果的！
- 場** 湯沢カルチャーセンター
- 日** 12/26～3/20(全11回)  
1/3、1/30はお休み  
毎週水曜 13:30～14:45
- 費** 会員：6,000円 非会員：9,600円



## ヨーガ **夜**

- 対** 中学生以上
- 内** 様々なポーズ、呼吸法により免疫力や自然治癒力を高めます。肩こり・冷え性・便秘などにも効果的！
- 場** 湯沢カルチャーセンター
- 日** 1/8～3/19(全11回)  
毎週火曜 19:45～21:00
- 費** 会員：6,000円 非会員：9,600円



## ピラティスエクササイズ **昼**

- 対** 16歳以上
- 内** 身体の芯の筋肉「コア」を鍛え、内側から強くしなやかにします。腰痛、肩こり等が緩和され、姿勢も良くなります。
- 場** 湯沢カルチャーセンター
- 日** 1/10～3/28(全11回)  
3/21はお休み  
毎週木曜 13:30～14:30
- 費** 会員：6,000円 非会員：9,600円



## ピラティスエクササイズ **夜**

- 対** 中学生以上
- 内** 身体の芯の筋肉「コア」を鍛え、内側から強くしなやかにします。腰痛、肩こり等が緩和され、姿勢も良くなります。
- 場** 湯沢カルチャーセンター
- 日** 1/7～3/25(全11回)  
※1/17は木曜日開催  
1/14、2/11はお休み  
毎週月曜 19:30～20:30
- 費** 会員：6,000円 非会員：9,600円



## 太極拳

- 対** 16歳以上
- 内** 自分の体力に合わせて参加できます。幅広い年齢層の方が参加できる健康法です。
- 場** 湯沢カルチャーセンター
- 日** 1/11～3/22(全11回)  
毎週金曜 13:30～15:00
- 費** 会員：6,000円 非会員：9,600円



## ブートキャンプ

- 対** 中学生以上
- 内** 自身の体重を利用し、様々な運動を連続して行うアメリカ仕込みのエクササイズです。
- 場** 湯沢カルチャーセンター
- 日** 1/11～3/22(全11回)  
毎週金曜 19:00～20:00
- 費** 会員：6,000円 非会員：9,600円



## 居合道

- 対** 高校生以上
- 内** 居合とは抜刀から納刀に至るまでの一連の動作を武道としています。
- 場** 湯沢カルチャーセンター
- 日** 1/9～3/20(全11回)  
毎週水曜 19:00～20:30
- 費** 会員：6,000円 非会員：9,600円



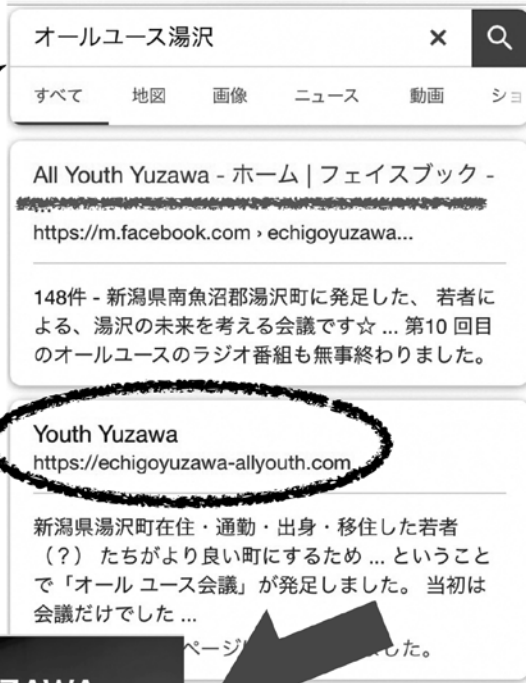
ステップボクシングは  
4期 お休みです  
2019年4月～再開予定！

○定期的な教室第4期のお申し込みは湯沢カルチャーセンター窓口まで。

# ALL YOUTH YUZAWAのホームページができました！

無料のものを使用し、自分たちで作りました！メンバー紹介や私たちの活動の事、ボランティアやアイデアの募集などを載せています(^ ^)

検索ワードは  
"オールユース湯沢、  
でてきます！



**Youth Yuzawa**  
こちらがホーム  
ページです！

←こちらは  
オールユースの  
Facebook (フェイスブッ  
ク) ページです！  
こちらも、随時情報を  
更新しています！🌟

【QRコード】



縁が深まるフロの中

ぼろや便り

2018.12  
第十一号  
by  
ALL YOUTH  
YUZAWA



≡ メニュー



ALL YOUTH YUZAWAのサイトへようこそ！

ホームページを開くと、  
こちらの画面が出ます！  
ラジオの放送後記などはブログで載せてい  
ます🌟ぜひ検索してみてください！  
アドレス\*<https://echigoyuzawa-allyouth.com>

公民館にラジオへのメッセージ投函BOXを  
設置しています！  
12月のテーマは  
「冬に食べたい！食べたくなるもの」です😊

ラジオALL YOUTH YUZAWAの  
12月・1月の放送日は！  
**12月12日、26日\* 1月9日、23日**  
第2・第4水曜日の19時～です！  
76.2 MHz FMゆきぐに👾  
パソコン・スマホで、どこにいても聞けます！  
FMゆきぐにのホームページからご確認下さい☆



1階の  
電話BOXの横です！  
👉こちらへ  
お気軽にどうぞ！

参加者募集！

# もの作りひろば

## 「スノードーム」を作ってみよう。

〜振るとキラキラの雪がまつよ！〜

**日時** 12月23日(日)

午後1時30分〜3時の予定

**会場** 地域交流センター(湯沢学園)

**対象** 小学生と保護者

**持ち物** ※低学年の人は保護者の方と一緒に参加ください  
蓋のある丸いガラス瓶

**参加費** 1人 300円

**申し込み** 地域交流センターで申し込み、電話でも受け付けます。

締め切り：12月20日(木)まで

**問** 地域交流センター 林 ☎784・3033



※作品はイメージです

## 編集後記

さあ、スキーシーズンの到来です！今回は湯沢町の冬観光の雄「スキー場」の特にオープン前の仕事について特集させていただきました。残念ながら編集上の都合、時期的な都合によりかぐらスキー場様しか取材できませんでしたが、どのスキー場もオープンから運営にかけてのあまり人の目に触れないご尽力があるのだと知り、普段は気にかけないを逆に注目してしまっています。これから忙しくなる湯沢町ですが、来ていただいたお客様に喜んでもらうという意識は町全体で持ち続けていきたいと感じた取材でした。 F



飲み会が多い時季ですがお気を付けてください。

## 道路への雪捨てはやめましょう！

道路への雪捨ては、路面状況を悪化させ交通事故につながります。

また、道路への雪捨ては道路法、新潟県道路交通法施行細則により禁止されており、違反者には罰則規定も設けられています。ルールやマナーを守って除雪作業を行いましょう。



**問** 南魚沼警察署交通課 ☎770-0110

## お誕生おめでとうございます

11月3日 南雲 燦志くん (添 名、裕樹さん・牧子さん)

## ご逝去お悔やみ申し上げます

11月5日 釧持 義夫さん (土 樽、84歳)

11月6日 高橋 トミエさん (一之町、88歳)

11月10日 関 澄子さん (宮 林、86歳)

※11月13日までの届け出分。

※広報に掲載してほしくない場合は、届け出の際に申し出て下さい。

広報ゆざわの音声訳CDあります。

ご希望の方は社会福祉協議会まで。 ☎784・4111