

# 広報 ゆざわ

湯沢町民憲章

わたしたちのねがい  
美しい自然にまつまいた雪のまち湯沢  
清らかな愛情あふれるまち  
すこやかな舌みなぎるまち  
さわやかな誰かが訪げたいまち  
みんなで力をあわせ  
豊かで明るく住みよい  
文化の香り高いまちをつくりましょう

■発行・編集 / 湯沢町役場総務課 〒949 - 6192 新潟県南魚沼郡湯沢町大字神立 300 番地  
☎ 025 784 3451 ホームページアドレス <http://www.town.yuzawa.niigata.jp/>

## 石川 遼 選手



## 湯沢へ

### 主 要 内 容

確定申告に関するお知らせ	2 ~ 3
たよれる町のサポーター 消防団員募集ほか	4 ~ 5
文教施設整備説明会 意見集約	6 ~ 7
2010 世界農林業センサスが実施されます	8 ~ 9
7月から下水道料金が値上がりしますほか	10
税についての作文・標語の入選作品	11
町の奨学金貸与と就学援助制度	12
町営原新田住宅入居者募集	13
2月の学校行事ほか	14
「ゆきぐに」湯沢町公民館のページ	15 ~ 17
各種行事のご案内	18 ~ 19
2月の暦ほか	21 ~ 22

ついにこの日がやってきました！プロゴルファーの石川遼選手が16日、冬季トレーニングのため、その拠点とした湯沢町を初めて訪れました。当日は、ワールド越後湯沢カントリークラブ内の特設コースにおいて、クロスカントリースキーでトレーニングを行いました。

このトレーニングの成果で、来シーズンのスコアがより良いものとなるよう願っています。皆さんで応援しましょう。

期限内に、お忘れなく！

# 確定申告

申告書はご自分で記入してください

所得税の確定申告は、1月1日から12月31日までの1年間に生じたすべての所得の金額と、それに対する所得税を計算して、自発的に申告書を提出する制度です。確定申告をすることで、それまで納めていた税金と、納めるべき所得税との過不足が精算されます。

確定申告をしなければならぬ方が申告しなかったり、誤った申告をすると、後で不足の税金を納めるだけでなく、加算税が課され、さらに延滞税も納めなければなりません。申告書等は、役場税務課にも用意してありますので、自分で書いて確定申告しましょう。

【問い合わせ】

小千谷税務署

0258・83・2090

住民税の申告相談について

平成22年1月1日現在、湯沢町に住んでいた人は、申告が必要です。ただし、次の人は必要ありません。

- 税務署に平成21年分の確定申告書を提出した人
- 平成21年中の所得が給与のみで、年末調整済みの人

(平成21年途中で就職・退職した人で年末調整をされていない人、雑損控除、医療費控除等を受けようとする人は申告が必要です。)

住民税の申告相談の日程と、当日必要な書類等は、下のとおりです。必要な書類等は、当日忘れずに持参ください。

## 申告相談日程 (時間と会場は全日程で同じ)

- 会場 ... 湯沢町役場 1階会議室 (旧保健センター)
- 時間 ... 午前9時～午後4時

月	日	対象地区
2月	16日(火)	小原・古野二・一之町
	17日(水)	宮林・旭原・駅通
	18日(木)	原新田・土樽・上中
	19日(金)	田中・小坂・楽町
	22日(月)	堰場・西原・谷地
	23日(火)	平沢・滝ノ又・下中
	24日(水)	戸沢・谷後・幅下
	25日(木)	七谷切・松川・諏訪
3月	26日(金)	芝原・萩原・愛宕
	1日(月)	栄町・中里・堀切
	2日(火)	八木沢・古野一・湯元
	3日(水)	大島・中子・布場
	4日(木)	三俣2・添名・滝沢
	5日(金)	三俣1・原・西中
	8日(月)	二居・岩原高原・西山
	9日(火)	浅貝・土樽スキー場・下熊野
	10日(水)	上熊野・石白・湯鉄神立
11日(木)	全町 (上記の日に申告できなかった人)	
12日(金)		
15日(月)		

## 申告相談に必要なもの

- ① 印鑑および預金通帳等口座番号がわかるもの
- ② 給与所得者、年金受給者の方は源泉徴収票
- ③ 事業をしている方は収支明細書とその資料
- ④ 不動産や配当所得、その他の収入のある方はその資料
- ⑤ 各種控除を受ける方は、そのための領収書や証明書
- ⑥ 農業所得のある方は収支内訳書
- ⑦ 税務署から申告書が届いている方は、その申告書をお持ちください。

### ご注意

収支内訳書の記入や医療費控除の集計をしてから、相談会場においでください。記入・集計されていない場合、会場においてご自分で計算していただきます。

## お願い

最終の3日間は大変混み合います。できるだけご自分の対象地区にあわせた日程でお越しください。ご協力をお願いします。

### 【問い合わせ】

税務課 課税班 784 - 3452

## 平成 21 年から 25 年までに入居した人または入居予定の人へ

平成 21 年から 25 年までに入居し、所得税の住宅ローン控除の適用を受ける人で、所得税から控除しきれない額がある場合は、その額を町・県民税(所得割)から控除する制度が創設されました。

住宅ローン控除の適用を受ける最初の年は、確定申告をする必要がありますので、税務署に申告してください。従来の制度と異なり、対象となる人は次年以降、町・県民税の住宅ローン控除の申告書(以下、控除申告書)を提出する必要はありません。年末調整のみの場合は「給与支払報告書(個人明細書)」確定申告をした場合は、「住宅借入金等特別税額控除額の計算書」に基づき、町で必要な処理を行います。ただし、次年以降に給与収入のみで年末調整をする人が控除申告書を提出せずに控除の適用を受けるには、「給与所得の源泉徴収票」の摘要欄に、「住宅借入金等特別控除可能額」と「居住開始年月日」が記載されている必要がありますのでご注意ください。

## 平成 11 年から 18 年までに入居した人へ

平成 20 年度(平成 19 年分)から、所得税の住宅借入金等特別控除(平成 11 年から 18 年までに入居した人)の適用を受けている人で、税源移譲(所得税の税率を引き下げ、それに見合う分だけ地方税を引き上げたもの)により、平成 19 年分以降の所得税から控除しきれない額がある場合は、控除しきれなかった分を申告により翌年度の町・県民税から控除しています。なお、税制改正により、平成 22 年度分以降も町・県民税から控除対象となる人は、控除申告書を提出する必要がなくなり、町で必要な処理を行うこととなりました。ただし、給与収入のみで年末調整をする人が、町・県民税の住宅ローン控除の適用を受けるには、上記と同様、「給与所得の源泉徴収票」の摘要欄に、「住宅借入金等特別控除可能額」と「居住開始年月日」が記載されている必要があります。もし、記載のない場合は、勤務先の給与担当部署に問い合わせてください。

## 平成 19 年または 20 年に入居した人へ

住宅ローン減税の効果を所得税で確保するため、控除期間を 10 年から 15 年に延長し、全体の控除限度額は変更せずに 1 年当りの控除額を引き下げる特例も選択できます。

【問い合わせ】税務課 課税班 784 - 3452

## 住宅借入金等特別控除等

## 確定申告相談会のご案内



住宅ローン等を利用して、平成 21 年中にマイホームの新築や購入、増改築をされた方やバリアフリー改修工事をされた方で、一定の要件に該当する場合には、所得税の軽減が受けられます。この軽減を受ける方を対象として、確定申告相談会を次のとおり開催します。くわしい内容については、お問い合わせください。

- ◆開催日 2月8日(月)、9日(火)
- ◆受付時間 両日ともに 午前 10 時 ~ 11 時と午後 1 時 ~ 3 時 30 分
- ◆会場 南魚沼地域振興局

【問い合わせ】税務課 課税班 784 - 3452

自分の町を  
災害から守るために

たよれる町のサポーター！



自分が育った町、自分が暮らす町、そして自分が働く町。そんなかけがえのない大切な町を守りたい。その思いがあれば、誰でも消防団に参加できます。

地域を知る人だからこそできることがたくさんあります。自分の町を、みんなの町を、いっしょに守りましょう。

## 地域の防災リーダー！消防団の活動の実際です

災害時の活動

### ▶ 消火活動

火災が発生すると消防団員は現場に駆けつけ、早期鎮火に努めます。大規模災害の場合は、近隣の消防団と連携し、より効率の良い消火を行います。

### ▶ 救助・救出活動

地震や風水害といった自然災害が発生した場合は、地形や道路網、世帯状況などを熟知した消防団員が、的確かつ迅速に救助・救出を行います。

### ▶ 防災活動

台風や集中豪雨などにより、河川の氾濫や堤防の決壊が起きないように、土のう積みなどの防災活動を迅速に行い、地域の被害軽減に努めます。

平常時の活動

### ▶ 防火啓発活動

地域を災害から守るには、住民の防災意識の向上が不可欠です。まず災害を起こさない。そのために火災予防や防災指導などを積極的に行っています。

### ▶ 講習会等

団員が疾患やケガにすばやく対応できるよう、応急手当などの普及、指導を実施しています。それらの知識や技術は生活の中でも役立てることが出来ます。

### ▶ 高齢者訪問

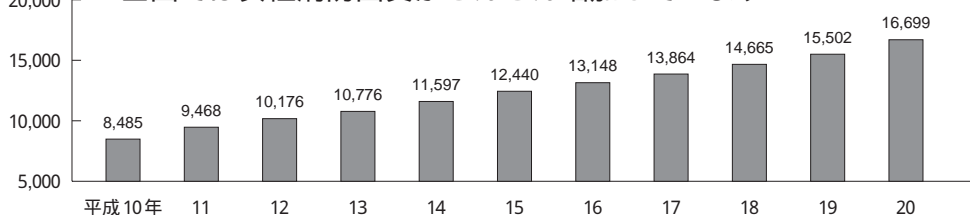
災害が発生した場合、高齢者には特に配慮が必要です。日常の防火訪問などを通じ、世帯状況の把握に努め、被災者を出さないよう努めています。

## 期待される消防団の新しいチカラ。女性消防団員！

女性消防団員は、今後ますます必要とされる存在です。一人暮らしのお年寄りのお宅への訪問や応急手当の普及指導、防火啓発活動など、女性ならではのきめ細かさで消防団の新しいチカラが発揮されています。

全国的に消防団員が減少傾向にある中、女性消防団員の数は年々増加しています。

全国では女性消防団員がどんどん増加しています！



【問い合わせ】 湯沢町役場 総務課防災管財班 784 - 3451

## 平成 21 年の南魚沼市消防本部の火災・救急出動・救助出動件数

南魚沼消防本部全体

	平成 19 年	平成 20 年	平成 21 年
火災( 総数 )	29	28	47
建物火災	13	13	13
林野火災	2	3	10
車両火災	5	5	5
その他	9	7	19
救急出動	2,852	2,817	2,799
救助出動	31	43	60

湯沢消防署

	平成 19 年	平成 20 年	平成 21 年
火災( 総数 )	7	6	14
建物火災	1	1	3
林野火災	0	1	0
車両火災	4	3	2
その他	2	1	9
救急出動	755	744	737
救助出動	5	10	14

湯沢消防署管内において火災が平成 20 年に比べ倍以上になった要因として、昨年は雪解けが早く、春の乾燥している期間が長かった事により法面等の枯れ草による火災が多発したためです。

日ごろより防火意識を高め、火事のない年にしましょう。

### 消防水利の除雪ご協力をお願い

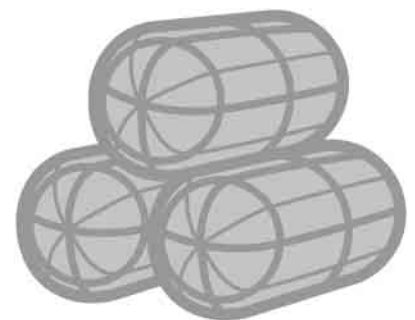
冬期間、消防署・消防団では消火栓・防火水槽等消防水利の除雪を実施しますが、急に大雪に降られると除雪が間に合わないことがあります。ご近所の消火栓等が雪に埋もれていることに気づかれましたら除雪にご協力していただければ大変助かります。

防災意識の要、「自助・共助」の観点からもどうぞよろしくお願ひいたします。

## 米の生産調整にご協力ください

米の生産調整とは米の需要と供給のバランスを適正に保ち、価格を安定させる事を目的として、生産目標量を各農業者に配分することによって行われています。湯沢町の 22 年産米の生産数量目標は 736.95 t (面積換算 162.32ha) 対前年比 98.4% となりました。ひきつづき生産調整達成に向けてのご協力をよろしくお願ひします。

なお 22 年度は米戸別所得補償制度のモデル対策が行われます。このことにつきましては詳細がわかり次第、改めて皆様にお知らせいたします。



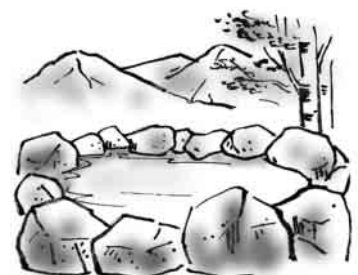
【問い合わせ】 産業観光課 産業振興班 784 - 4850

### 共同浴場営業日のご案内

下湯沢共同浴場 駒子の湯 (毎週木曜日定休)

2月11日(木)は休まず営業します。

振替休日として、2月12日(金)をお休みさせていただきます。



# 《《《 文教施設整備 地域説明会 意見集約 》》》

10月9日より全12回にわたって開催してきました文教施設整備地域説明会において、皆様よりいただいたご意見をお知らせします。なお、意見や質問は、同じ趣旨のものをまとめるなど、全部を掲載してありません。

開催数	日時	会場	対象	出席者数
第1回	10月9日(金)	神立小学校	神立地区保護者	18
第2回	10月14日(水)	湯沢町公民館	湯沢地区保護者	47
第3回	10月16日(金)	土樽小学校	土樽地区保護者	18
第4回	10月20日(火)	三俣小学校	三俣地区保護者	9
第5回	10月22日(木)	三国小学校	三国地区保護者	17
第6回	10月23日(金)	土樽小学校	土樽地区一般町民	12
第7回	10月26日(月)	湯沢町公民館	湯沢地区一般町民	10
第8回	11月2日(月)	神立小学校	神立地区一般町民	荒天により出席者なし
第9回	11月4日(水)	三俣小学校	三俣地区一般町民	5
第10回	11月5日(木)	湯沢町役場	湯沢地区保護者	22
第11回	11月6日(金)	三国小学校	三国地区一般町民	36
第12回	12月13日(日)	湯沢町公民館	湯沢町一般町民	17
合計				211

## 通園・通学に関すること

- ・一番の不安は送迎である。添乗をつけてもらいたいし、宿泊するような状況になったときには心配ないようにしてもらいたい
- ・湯沢高校が無くなってしまったので高校の選択肢がなくなり、よそに行かなければならないので高校生もなんとかバスに乗せてもらえないか。
- ・こういう機会をもっと持ってもらえるのか。
- ・地域が困っているのは湯沢から24kmあるということである。そのへんの理解が不足している中でこの説明会をするのは良くない。身をもって経験してもらわないと分からない問題がある。1回とは言わず、1ヶ月間バスに乗って体験してもらいたい。
- ・今後、町でバスを走らせるとなった時に、町に金が無いということでバスを整備する話がキャンセルされないようにしてもらいたい。
- ・現状でも中学生は観光客などの一般客と一緒に乗っているが、これを何とかしてもらいたい。
- ・小中学校の適正配置についての説明が無かった。統合されると通学に往復2時間かかり非常に損失になる。憲法や教育基本法に定められている教育の機会均等という理念に抵触するのではないか。
- ・基準では通学距離が4～6kmとなっている。全国の通学時間の平均は30分以内である。それが適切であると思う。
- ・交通遮断時の対応はどうするのか。

## 施設・設備に関すること

- ・耐震が不安な校舎を当分は使わなければならないのか。中学については、危険校舎に当分入っていないか。
- ・旧湯沢高校は使えないのか。旧湯沢高校の耐震はどうなっているか。壊すのにはいくらかかるのか。
- ・中学校が危険校舎なのに、今後数年間大丈夫なのか。新しい建物が建つそれまでの間、旧湯沢高校を使う方がいいのではないか。
- ・取壊しと新設の金額比較をわかるようにできないか。

## 教育システム・学校行事に関すること

- ・4・3・2が不安である。ひとつの建物の中に全部入れることが良いことなのか不安である。連携型や一体型などいろんなタイプがあると思うので、その中でベストなタイプの小中一貫にしてもらいたい。
- ・高校までくっつけて4・3・2・3という形を考えることができなかったのか。
- ・地域行事等が多いので、そのへんをどう考えているか。
- ・地域活動のバックアップ体制はきちんとしてもらいたい。
- ・児童クラブを設置しても、何もしない児童はどうなるのか。地域での少年野球などができなくなると思うがどう考えるか。
- ・たとえば5校親善大会などは、全部の子どもが競技に親しめ、競争心を植えつけるのに有効だと思うが、小中一貫教育になってそのへんはどうなるのか。
- ・部活はいつから始まるのか
- ・小中一貫には賛成する。しかし、この地域には子どもがいなくなる。年寄りだけしかいなくなる。たとえば、冬の行事等には苗場を使ってもらおうとか、ぜひこの地域を使ってもらいたい。
- ・三國小、三保小を考えると早くしてもらいたい。

## 保育士・教員に関すること

- ・小中一貫になった場合の教職員の数はどうなるのか。
- ・県教委は教員を3年で異動させることになっているがこれはどうなるのか。
- ・町の養護教員の数、養護児童の数、養護学級数などを教えてもらいたい。
- ・教員が異動してきて、その教員にとっては突然小中一貫校に異動ということになるのが心配である。
- ・保育園が統合された場合は、今の保育士や給食調理員は全員を雇用することになるのか。

## 子どもに対するケアに関すること

- ・病児保育をしてくれるのか。
- ・一貫教育では、年齢が小さい子から上の子まで同じ環境の中で一緒に育っていくのがかえって心配である。
- ・制度が切り替わるときに子どもに対するフォロー、それに関わるメンタル面での人員確保ができるか。
- ・様々な問題に対応できる臨床心理士のような心理学を専攻した人をおいてもらいたい。
- ・小1プロブレム、10歳の壁、中一ギャップを上げているが、一貫校で解消できるかも知れないが、これらが無くなるためになおさら、高校に入るともっと大きな壁にぶちあたるのではないか。
- ・9年間を一緒に過ごすことが不安である。小中の距離があった方がいいのではないか。

## その他

- ・学校名の検討や校歌の検討は、早めに考えたほうが良いのではないか。
- ・中止になることはないのか。小中一貫校の話は町民の意見をとることはないのか。
- ・もう少し保護者の意見を取り入れてもらうために、情報を発信してもらいたい。
- ・アンケートをとった後で、また意見や質問をする機会があるのか。そういう機会を増やしてもらいたい。それによりいいものができ、湯沢に若い人が住みたくなくなるようになるのではないか。
- ・9月28日に保護者宛に説明会開催の文書が出ている。その後、10月9日にこのことが新潟日報の記事中「町民の理解を求めている」とあるが、いつ理解を求めたのか。この時点では町民は誰も知らないのに、どうということか。
- ・賛成の立場で意見を述べたい。町長の強い意志を聞きたい。湯沢町にどうして一貫校が必要なのか、そのコンセプトはどうなのか。

# 2010年

# 世界農林業センサス

## ご協力をお願いします。

平成22年  
2月1日に  
実施します

平成22年2月1日現在で、全国一斉に「農林業の国勢調査」といわれる「2010年世界農林業センサス」が実施されます。

この調査は、今後の農林業の政策に役立てるために、5年ごとに実施される大切な調査です。

農林業経営体調査と農山村地域調査があり、農林業を営んでいるすべての世帯や法人が対象となります。

1月下旬に、皆さまのお宅や会社等に調査員が伺いますので、ご協力をお願いします。  
くわしい内容については、お問い合わせください。

これからの政策に  
役立てます

農林業センサスには  
どんな役割があるの？

農林業センサスは、食料の供給や環境を守るといった大切な役割をもつ農林業が発展していくための政策を企画・推進し、その効果を図るために必要不可欠な統計調査で、農林業経営体調査と農山村地域調査があります。

農林業経営体調査とは  
どんな調査？

農業や林業を行なっている農家、林家や法人などを対象とした調査で、調査員が伺って調査を行ないます。

調査する主な項目は、世帯員の就業状況、農地や山林の面積、農産物等の生産・販売状況、作業受託の状況などです。

農山村地域調査とは  
どんな調査？

市町村や農業集落の精通者の方を対象とした調査です。農業集落の精通者の方に調査員がお伺いして調査を行ないます。調査する内容は、寄り合いの開催状況などです。



# 大切な調査です。みなさまの

「ご協力いただいた調査結果は次のようなことに活かされます」

## 農林業の未来に 活かされます

国の農林行政の指針となる「食料・農業・農村基本計画」や「森林・林業基本計画」の企画・評価などに活用されます。  
また、県や町の事業計画の企画・立案などに活用されます。

## 地方交付税の算定に 利用されます

国が都道府県や市町村に「地方交付税」として、農業行政費や林野行政費を交付するための算定基礎として、農家数、経営耕地面積などが利用されます。

## 農山村地域の活性化 対策に利用されます

振興山村、特定農山村地域の指  
定要件として、農林業従事者数や  
林野面積が利用されます。

## 経営所得安定対策に 利用されます

水田・畑作経営所得安定対策の  
経営規模の要件の策定や、集落営  
農の認定要件として、農業集落別  
の耕地面積などが利用されます。

## 水田農業構造改革交付金の 算定に利用されます

都道府県別交付金の算定に、経  
営耕地面積などが利用されます。

農林業センサスは、統計法に基づき基幹統計調査として実施されます。統計法では、調査内容を統計以外の目的に使用することが固く禁じられていますので、調査の結果が税金の徴収に使われるようなことは一切ありません。

また、調査員にも守秘義務がありますので、調査で知り得た情報が他人に漏れることはありません。調査対象となる方は、ありのままをお答えくださいますようお願いいたします。

問い合わせ  
総務課 庶務班  
784 - 3451



平成 22 年  
7 月分から

# 下水道料金 が 値上げ されます

ご理解とご協力をお願いします

【問い合わせ】上下水道課 784 - 4853

## 下水道事業の現状

湯沢町の下水道事業は公共下水道と特定環境保全公共下水道からなり、湯沢浄化センターは平成元年、浅貝浄化センターは平成 5 年、土樽・松川浄化センターは平成 11 年に供用を開始し、汚水の処理を行ってきましたが、経年による施設の老朽化が進んでいます。そのため平成 21 年度から湯沢及び浅貝浄化センターの大規模な改修工事を 10 年間で約 15 億円の費用で実施する予定です。現在の財政状況は、平成 21 年 3 月末 72 億 7,444 万円の起債残高(借金残高)があり、起債償還(返済)額は平成 21 年度で 6 億 7,100 万円平成 28 年度まで 6 億円以上となっています。また、毎年 6 ~ 7 億円を一般会計より繰入(仕送り)しています。下水道事業会計の総収入額のうち繰入金の占める割合は 69.2%、下水道使用料収入の割合は 19.2%(平成 20 年度)となっており、繰入金に頼っているのが現状です。この繰入金が一般会計を圧迫している一つの要因ともなっています。

このようなことから、下水道使用料については平成元年以来現在の使用料金でしたが、12 月議会において平均 12.2%の引上げを決めさせていただきました。下水道料金の値上げを皆様にお願ひすることとなりますが、今後もより一層の住民サービス向上と経費削減を行い、健全経営に向け努力してまいりますので、ご理解をお願いいたします。

## 改定のポイント

料金が平均 12.2%引き上げられます。計算例は以下のとおりです。

《計算例》 月 35? 使用量による請求額

基本料金 11 ~ 30? 分 31 ~ 35? 分 請求額  
1,575 円 + (20? × 157.5 円) + (5? × 168 円) = 5,565 円

使用量毎に分割し、段階的に計算されます。

現行使用料		改定後	
基本料金	0 ~ 10 m <sup>3</sup> 1,365 円	0 ~ 10 m <sup>3</sup> 1,575 円	
従量使用量 1 m <sup>3</sup> 当り	11 ~ 30 m <sup>3</sup> 136.5 円	11 ~ 30 m <sup>3</sup> 157.5 円	
	31 ~ 50 m <sup>3</sup> 147 円	31 ~ 50 m <sup>3</sup> 168 円	
	51 ~ 100 m <sup>3</sup> 157.5 円	51 ~ 100 m <sup>3</sup> 178.5 円	
	101 m <sup>3</sup> ~ 168 円	101 ~ 3000 m <sup>3</sup> 184 円	
		3001 m <sup>3</sup> ~ 189 円	



料金体系について、新たに 101? ~ 3000? 及び 3001? 以上の料金枠を追加します。

## 湯沢町次世代育成支援(後期)行動計画 意見募集

町では、次世代の社会を担う子どもたちが健やかに生まれ育つ環境づくりを進めるために、「湯沢町次世代育成支援(後期)行動計画」を策定します。平成 22 年度から 5 年間の計画期間の予定で策定しているところですが、このたび計画の素案がまとまりましたので、町民の皆さんからご意見を募集します。

素案は、町民課窓口、子育て支援センター、町ホームページで閲覧できます。

### 【ご意見の提出方法】

郵送、ファックス(784 - 3582)、電子メール(kosodate@town.yuzawa.lg.jp)にてお送りいただくか、町民課子育て支援班に直接お持ちください。

なお、いただいた意見への個別の回答はしませんのでご了承ください。

【募集期間】 2 月 1 日(月) ~ 15 日(月)

【問い合わせ】町民課 子育て支援班 784 - 3453



# 中学生生徒の税と未来への思い

# 税

## についての作文・標語の入選作品

湯沢中学校の生徒の皆さんが受賞した入選作品です(敬省略)

佳作	湯沢中学校1年	杉本 夏海	町じゅうで 役立つてるよ! 税金が
佳作	湯沢中学校3年	高橋 仙子	大切に 一人ひとりが 納めよう
佳作	湯沢中学校3年	高橋 楓	税金で 安心・安全 湯沢町
優秀賞	湯沢中学校3年	南雲 香織	税金が ぼくらの生活 守ってる
湯沢町長賞	湯沢中学校1年	佐藤 光	税金で 豊かな社会を 作ろうよ

### 平成21年度 中学生の『税に関する標語』入選作品

高まってきた税への関心  
 税は、国民の豊かで安全な暮らしを支えるための主要な財源です。特に今後は、少子高齢化の時代に向かいます。安定した社会保障を維持する上で、税の持つ役割がますます大きくなってきます。税を安定的に確保することは、大変重要なことです。それを受けて最近では、税のあり方について論じられる機会が多く見受けられるようになりまし。国民の税に対する関心もますます高まっています。税の理解と納税意識向上への取組みがされているところでは、

未来への思いを込めて  
 このような状況の下、租税の意義や役割についての指導が、学習指導要領にも盛り込まれるなど、教育の現場からも理解をいただいています。国税局も、生徒の皆さんが税に関心を持ち、税を身近なものと感じて頂けるよう、租税教育の充実に向けて努めています。その一環として毎年、税に関する作文と標語が募集されています。作品からは、生徒の皆さんが持つ「税と未来への思い」をうかがうことができます。今年も作文での入選はありませんでしたが、湯沢町募集の『税に関する標語』で、次のとおり5人の方が入選しました。



受賞した湯沢中学校の生徒の皆さん。左から、高橋楓さん、高橋仙子さん、南雲香織さん、佐藤光さん、杉本夏海さん。

### 最低限のマナーを守ろう

犬のフン公害の苦情が数多く寄せられています。歩道だけでなく、玄関前や車庫前にも放置されるなど悪質です。冬の季節、フンは雪の中に隠れますが、春になると、歩道がフンでいっぱいでは、自分がペットと散歩していても自分の良いものではないはず。ましてペットを飼っていない人にとってみれば、怒りは倍増します。他人に迷惑をかけるようでは、ペットを飼う資格はありません。飼い主にとっては、自分の飼っているペットは家族同然のようにかわいがっているはず。他人からも温かい目でみてもらいたくありません。人と動物が一緒に仲良く、お互いが気持ちよく暮らせる環境にしましょう。ペットを飼っている皆さん、散歩するときはリードを着け、フンを必ず回収してください。フンの放置、投げ捨ては絶対にやめてください。



# 町の奨学金貸与と就学援助制度

▷ くわしくは、湯沢町教育委員会教育課学校教育班へお問い合わせください。

784 - 2211

## ＊奨学金貸与制度



修学への意欲があるにもかかわらず、経済的理由により修学が困難な方に対し、町の予算の範囲内で奨学金を貸与する制度です。

### 奨学生の資格

＊湯沢町に住所を有する者の子弟であること。

＊次のいずれかに該当するものであること。

- (ア) 高等学校、高等専門学校、大学、大学院、専修学校または各種学校等に在学し、他の公的奨学金の給与または貸与を受けていない者。
- (イ) 日本国外の学校で、教育委員会が(ア)に定めるものと同等であると認める学校に在学している者であること。

＊心身ともに健全で、修学に対する意欲のある者。

＊世帯の前年の所得税の合計が50万円以下であること。

### 貸与額

＊高等学校または専修学校の高等課程等

…月額20,000円以内

＊大学、大学院、短期大学、専修学校の専門課程等

…月額50,000円以内

＊日本国外の各種学校

…月額50,000円以内

### 貸与期間

貸与決定の月から在学する学校の最短修業年限の終期まで。

### 貸与利息

貸与利息は無利子です。

### 返還期間・方法

貸与が終了した翌年度から、貸与を受けた年度数の2.5倍の年数で、半年賦での返還(半年毎の支払い)。

### 申請受付期間

3月8日(月)～31日(水)

＊町の予算の範囲内での貸与となりますので、貸与希望額を希望しており貸与できない場合や、奨学生の資格を審査し、貸与できない場合があります。なお、申請者少数で、予算に余裕がある場合においては、年度途中でも受付します。

＊申請書は、教育課学校教育班へご請求ください。

## ＊就学援助制度

経済的理由等により、就学困難な児童生徒が、義務教育を円滑に受けることができるよう、学用品費や給食費等の一部を援助する制度です。保護者の申請に基づき教育委員会がその内容を審査し、認定した場合に支給されます。なお、認定は単年度ごとですので、現在認定されている方でも申請が必要です。

### 申請に必要なもの

#### ① 申請書

教育課学校教育班にあります。

#### ② 添付書類

- 町民税の課税証明書、確定申告書の写し、源泉徴収票など所得を確認できるもの
- 児童扶養手当を受けている場合には、最新の児童扶養手当の証書または認定通知書の写し
- 生活福祉資金の貸付を受けている場合には、生活福祉資金の貸付決定書の写し
- 町民税、事業税、固定資産税、国民年金掛金、国民健康保険料(税)の減免及び免除を受けた場合はその決定通知書の写し

### 申請受付期間

平成22年度分受付

3月8日(月)～31日(水)

平成21年度分は

随時受付を行っています。

## 湯沢町立 小・中学校の入学通知書を発送しました

平成22年4月に小学校・中学校へ入学予定となる児童生徒の保護者の方には、1月27日(水)に入学通知書を発送しました。届きましたら内容についてご確認ください。

なお入学までに住所の異動などがある場合には、湯沢町教育委員会までご連絡ください。

【問い合わせ】 湯沢町教育委員会 教育課学校教育班 784 - 2211



# 町営原新田住宅 入居者募集のご案内

下記の要項により、入居者を募集します。

- 入居資格**
- ① 現に同居し、または同居しようとする親族がある人
  - ② 湯沢町に住所または勤務先がある人
  - ③ 年間収入額が町で定める基準に該当する人
  - ④ 現に住宅に困窮している人
  - ⑤ 申込者または同居予定者に町税及び町使用料等の未納がないこと
  - ⑥ 申込者または同居予定者が暴力団員でないこと

**家賃** 収入額により決定します。

**提出書類** 町営住宅入居申込書(地域整備課に備付)・住民票・所得証明書・納税証明書・その他必要な書類

**申込受付** 2月1日(月)～2月12日(金)  
(ただし土日・祝日は除く)  
受付時間 午前8時30分～午後5時  
受付場所 地域整備課 維持管理班

**選考方法** 入居資格審査後に選考審査を行い、必要に応じて抽選会を行います。



所在地	湯沢町大字神立 1332 番地 3
募集戸数	1戸(世帯用)
規格等	平成13年築 高床式 木造2階建て 床面積 85.70㎡ ピロティー 1階：和室6畳、台所6畳、 トイレ、浴室 2階：和室6畳、洋室6畳、 物干場
敷金	70,000円
家賃月額	24,600円～36,600円

入居決定のあった日から10日以内に、次の手続きが必要です。手続きができない場合は、入居決定を取り消されることがありますので、ご注意ください。

- ① 町長が適当と認める連帯保証人が連署する請書を提出すること。
  - ② 納付期限までに敷金を納付すること。
- 【問い合わせ】 地域整備課 維持管理班  
784 - 4852

国保が助成します

生活習慣を見直すきっかけにもなります

## 年に一度は人間ドックを受けましょう

高血圧や動脈硬化、がんなどの病気は、自覚症状のないまま身体の中で静かに進行します。早期発見のためにも、人間ドックを受けましょう。

▷対象者

- ・昭和11年4月2日から昭和45年4月1日生まれの方で、湯沢町に住所を有し、国民健康保険の被保険者期間が1年以上の人。
- ・国民健康保険税を納付している人。

▷申込方法

2月14日発行の「広報ゆざわ」の中に申込書が入りますので、必要事項を記入して、健康福祉課に提出してください。

▷申込期間

2月15日(月)～26日(金)

期限を過ぎた方は受けられない場合があります。

人間ドックを希望しない40～74歳の国保資格のある方は、特定健診の受診となります。

対象者には4月初旬、郵送にてご案内します。



【申込み・問い合わせ】 健康福祉課 国保保健班 784 - 4560 (湯沢町総合福祉センター内1階)

# 2月の学校行事



湯沢町教育委員会 784 - 2211

学校等	開催(実施)日	内 容
教育委員会	24日(水)	・教育委員会
三国小学校	9日(火) 18日(木) 25日(木)	・湯沢町親善スキー大会(高学年) ・新一年生体験入学 ・三国地区スキー大会
三俣小学校	2日(火) 9日(火) 16日(火)	・学力テスト ・湯沢町親善スキー大会(高学年) ・三俣地区合同スキー大会
神立小学校	1日(月)、2日(火) 9日(火) 17日(水) 25日(木)	・学力テスト ・湯沢町親善スキー大会(高学年) ・校内スキー大会 ・新一年生体験入学
土樽小学校	9日(火) 18日(木) 24日(水) 26日(金)	・湯沢町親善スキー大会(高学年) ・校内スキー大会 ・新一年生1日入学 ・学習参観、期末懇談会
湯沢小学校	4日(木) 9日(火) 12日(金) 17日(水) 24日(水) 25日(木)	・校内アルペン記録会(中・高学年) ・湯沢町親善スキー大会(高学年) ・校内クロカン記録会(高学年) ・スキー学習参観日(低学年) ・1日入学・保護者会 ・学習参観日、学年懇談会
湯沢中学校	3日(水) 12日(金) 15日(月) 16日(火) 18日(木)	・3学年PTA行事 全中スキー大会(岩手県・6日まで) ・期末テスト1日目 ・期末テスト2日目・3年生三者面談 ・3年生三者面談 ・新人クロカン大会

## たった数分の給油。ホームタンクから目を離さないでください

ホームタンクからの小分け中にその場を離れてしまったり、配管の破損があったりなどして、河川への油の流出事故が発生しています。油が流出すると下流の水道や農業用水、漁業などに被害を及ぼし、処理に多額の費用がかかることもあるため、原因者がその費用を負担しなければならない場合もあります。

### 漏洩事故防止のために

#### その場を離れない！ 目を離さない！

- ・ホームタンクからポリタンクなどに灯油を小分けするときは、絶対にその場を離れないようにしてください。
- ・給油後は、必ずバルブを閉めたか確認しましょう。
- ・ホームタンク用の自動停止機能付バルブが販売されています。灯油販売店などにお問い合わせください。

#### 防油堤を設置しましょう！

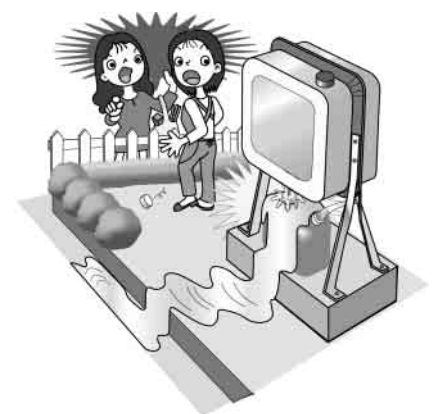
- ・200ℓ以上貯蔵できるホームタンクには、設置が義務付けられています。
- ・タンクからの給油前に防油堤のバルブが閉じているか確認しましょう。

#### 落雪や除雪に注意して！

- ・屋根からの落雪や除雪時の配管破損に注意しましょう。

#### 定期点検を怠らない！

- ・ホームタンクや暖房器具、配管に亀裂や老朽化がないか、定期点検に努めましょう。
- ★ 油が漏れてしまったら、元栓を閉め、流出した油が広がらないよう応急処置し、湯沢消防署( 784 - 3377 ) または町民課町民生活班( 784 - 3453 )まで至急ご連絡ください。



ホームタンクから灯油を小分けにするときは絶対に目を離さないでください。

# ゆきぐに

## 湯沢町公民館

〒 949 - 6101 湯沢町大字湯沢 2822 番地  
： 025 - 784 - 2460 FAX : 025 - 784 - 3737  
E-mail : kouminkan@town.yuzawa.lg.jp

## 雪国館 3 階に「キカイゾリ」を展示しました

雪深い湯沢では「ソリ」は昔から優れた運搬道具でした。雪が谷や沢、田畑を覆うため夏場にはとうてい運搬できない大木や石などを運ぶことができたのです。雪国館にはこれまでも3mを超える大ゾリ(ダイモチゾリ)やヤマゾリが展示されていましたが、新たに「キカイゾリ」も展示いたしました。キカイゾリは大正から昭和初期に出回るようになったソリで、荷台には柵・曳き手は木製の折り畳み式で、滑走面には鉄板が貼り付けられています。小型でソリ幅が狭く、一人で曳くことができたので生活物資などの運搬や春先の肥引き、また土を運び田畑に撒いて融雪を促すなどの作業に頻繁に用いられました。

「春先シミワタリができる頃には、さんざ引っ張ったこっつおー」という思い出のある方も湯沢にはまだ大勢いらっしゃるのではないのでしょうか？雪国館にお越しいただきそんな懐かしいソリも是非ご覧ください。

【問い合わせ】歴史民俗資料館「雪国館」 784 - 3965



- ① 内容 外国の文化や歴史、生活習慣などを学ぶ  
単発で3回、それぞれ「1講座1テーマ」になります
- ② 日時 2月12日(金)・2月19日(金)・2月26日(金)  
いずれも午後3時30分～5時00分
- ③ 会場 湯沢町公民館 3階会議室(1)
- ④ 対象 湯沢町に在住または在勤している成人
- ⑤ 定員 1回につき、10名程度
- ⑥ 受講料 1回 300円 他2月19日に参加の方は材料費が別途必要です  
\*受講料は、それぞれ当日徴収します。おつりがいらぬようにお願いします。
- ⑦ 講師 ・ALT スティーブン C オーウェンさん

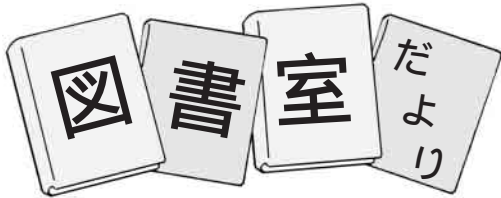
## 国際交流講座 参加者募集

1	2月12日	文化...DVDを観ながら諸国の文化について話し合う
2	2月19日	料理...イギリスのお菓子【pineapple Cake】を作る
3	2月26日	歴史...シャーロック・ホームズのDVDを観て19世紀イギリスについて話し合う

### 申込方法(先着順です)

1. 湯沢町公民館窓口に直接申込む。
2. 電話で申込む。《 TEL 784 - 2460 》
3. FAX、Eメールで申込む 《 FAX 784 - 3737 》 《 Eメール kouminkan@town.yuzawa.lg.jp 》

申込締切 **各回とも1週間前の金曜日** 【問い合わせ】湯沢町公民館(担当:田村) 784 - 2460



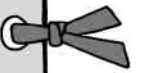
新刊案内

湯沢町公民館 図書室 休館...年末年始

利用時間 \* 午前9時～午後8時

貸出冊数 \* 1人3冊まで

貸出期間 \* 10日以内



❖ このほかにも、たくさんの新刊が入りました!! くわしくはホームページをご覧ください。

にっぽん木造駅舎の旅 100 選

萩原義弘(はぎわら・よしひろ) 写真・文 平凡社

大正3年に竣工した重要文化財・福岡県の門司港駅から、映画の舞台ともなった北海道の増毛駅まで、日本列島を南から北へ100の木造駅舎を訪ねる。豊富な写真、コラムも掲載。



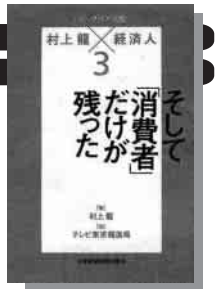
カンブリア宮殿 村上龍 × 経済人

RYU'S TALKING LIVE 3 そして「消費者」だけが残った

村上龍(むらかみ・りゅう) 著 テレビ東京報道局編

日本経済新聞出版社

日本経済を変えた経営者たちの魅力を、村上龍ならではの視点で引き出すトーク番組の単行本化。ニトリ社長の似鳥昭雄や、はせがわ酒店社長の長谷川浩一など、消費者の側に立って成功した企業・会社のトップ23人を紹介する。



本だらけの家でくらしたら

N.E. ボード作 柳井薫(やない・かおる) 訳

徳間書店

ファーンのおばさんの家は、どこもかしこも本だらけ!そのなかで、1冊の本を見つけるには...?ふしぎがいっぱい、しかけがいっぱいの楽しい物語。



風邪とごはん ひく前 ひいた ひいた後

渡辺有子(わたなべ・ゆうこ) 著 筑摩書房

野菜スープ、しらすとおかかのおかゆ、白身魚の梅蒸し...。具合の悪いとき、作って食べたい、作ってあげたい、体も心も温まる57のレシピ。風邪をひきそうな時に役立つ季節の保存食なども紹介します。



絵本のひろば



【日 時】2月10日(水)午前10時30分～11時30分

【会 場】湯沢町公民館 2階 練習室

『雪の湯沢』	1,000 円
『町史研究ゆざわ』( )( )	各 1,000 円
『湯沢の自然』 - 地形・地質・気象 -	各 2,000 円
『湯沢の自然』 - 動物 -	
『湯沢の自然』 - 植物 -	
『湯沢町の民俗』( )	各 2,000 円
『湯沢町の民俗』( )	
湯沢町史『資料編』上下巻	各 4,500 円
湯沢町史『通史編』上下巻	各 4,500 円
『統計資料』	1,000 円

計資料』を頒布中です。  
 町民の皆さまから寄せられた体験談などをまとめあげ好評をいただきました『雪の湯沢』、『町史研究ゆざわ』、『湯沢町の特色ある自然を地形・地質・気象・動物・植物にわけて記した『湯沢の自然』、『町内各地での聞き取り調査を元に、失われつつある行事や風習を綴った『湯沢町の民俗』、『湯沢町の歩みを伝える貴重な資料を収載した『資料編』上下巻、原始から現代までの出来事がわかりやすい文書で綴られている『通史編』上下巻、明治から平成までの人口の推移などの資料を収載した『統計資料』を頒布中です。



湯沢町史 好評頒布中

◆ 問い合わせ

◆ 頒布場所

- 湯沢町歴史「雪国館」 民俗資料館
  - 湯沢町公民館
  - 湯沢町歴史民俗資料館「雪国館」
- 784 - 3965



## 2月 湯沢町公民館事業カレンダー

日	午前	午後	夜間	日	午前	午後	夜間
1 (月)				15 (月)			
2 (火)	子どもひろば			16 (火)	子どもひろば		
3 (水)				17 (水)			
4 (木)				18 (木)			
5 (金)	赤ちゃんひろば			19 (金)	赤ちゃんひろば	国際交流講座	
6 (土)	コカリナキッズ講座			20 (土)	コカリナキッズ講座		
7 (日)				21 (日)			
8 (月)				22 (月)			
9 (火)	子どもひろば			23 (火)	子どもひろば		
10 (水)	絵本のひろば	行政相談		24 (水)			
11 (木)			子ども雪おろし 太鼓練習	25 (木)			子ども雪おろし 太鼓練習
12 (金)	赤ちゃんひろば	国際交流講座		26 (金)	赤ちゃんひろば	国際交流講座	
13 (土)				27 (土)	土曜ひろば		
14 (日)				28 (日)			

# Ski Result



## 第22回中越スキー選手権大会

**結果**

兼 平成21年度中越地区高等学校スキー大会

兼 第47回中越地区中学校スキー大会

種目：アルペンスキー

期日：平成22年1月13日・14日

会場：かぐらスキー場

### 中学生組

**男子大回転** 5位 綿貫福太郎 (湯沢中3年・浅 貝)

**女子大回転** 2位 南雲 明梨 (湯沢中3年・小 坂)

3位 若月 莉奈 (湯沢中3年・浅 貝)

4位 飯塚 奈歩 (湯沢中3年・萩 原)

**男子回転** 7位 綿貫福太郎 (湯沢中3年・浅 貝)

8位 山田 岳人 (湯沢中2年・西 原)

**女子回転** 1位 若月 莉奈 (湯沢中3年・浅 貝)

4位 南雲 明梨 (湯沢中3年・小 坂)

5位 飯塚 奈歩 (湯沢中3年・萩 原)

### 高校生組

**男子大回転** 3位 矢萩 聡 (八海高校1年・浅 貝)

5位 藤川 祥太 (八海高校3年・浅 貝)

8位 南雲 将貴 (六日町高校2年・小 坂)

**女子大回転** 7位 酒井 遥 (六日町高校1年・中 子)

**男子回転** 3位 矢萩 聡 (八海高校1年・浅 貝)

8位 南雲 将貴 (六日町高校2年・小 坂)

10位 藤川 祥太 (八海高校3年・浅 貝)

**女子回転** 10位 南雲 美穂 (六日町高校1年・原新田)

種目：クロスカントリースキー

期日：平成22年1月10日・11日

会場：十日町市吉田クロスカントリーコース

頑張れ！

湯沢のスキー選手達！！

**中学男子5kmフリー** 10位 牛木 祐太 (湯沢中3年・中子)

# 湯沢町精神障がい者家族会「のぞみ会」 交流会(バスハイク)のご案内

精神に障がいを持つ方が地域で安心して生活するために、ご本人やご家族がお互いの悩みを共有したり、情報交換する機会となるよう、バスハイクを計画いたしました。参加希望の方はお申込ください。

- ☎主 催：湯沢町精神障がい者家族会「のぞみ会」
- ☎対 象：精神に障がいをお持ちの方及びそのご家族の方
- ☎行 き 先：東京ディズニーランド
- ☎日 程：3月4日(木)  
午前7時 湯沢町総合福祉センター集合・出発  
①高速道路利用・行き帰りに休憩を取ります。  
②午前11時から午後5時まで東京ディズニーランドで過ごします  
午後9時 湯沢町総合福祉センター到着予定



☎参加費：2,000円(昼食代、夕食代、お土産代は実費となります)

- ☎申込期限：2月12日(金)まで  
\*定員(35名)になり次第受付終了とさせていただきます。  
\*自宅から湯沢町総合福祉センターまで送迎希望の方は、申込時にお伝えください。  
\*申込みをされた方には詳細を説明するために、保健師が面接をさせていただきます。  
\*ご本人または、ご家族のみの参加でもかまいません。

【申込み・問い合わせ】湯沢町精神障がい者家族会事務局 湯沢町健康福祉課 784 - 3149 784 - 4560

## ご近所の底力講座 ~自分らしく安心して暮らし続けるために~

南魚沼地域振興局健康福祉環境部では、「年をとっても自分らしく安心して暮らし続けるための講座」を開催します。お誘い合わせておいでください。

- ◇日 時 2月26日(金) 午後2時から午後4時30分
- ◇会 場 南魚沼市コミュニティホールさわらび(南魚沼市浦佐5175番地1)
- ◇内 容 講談 題目「慈愛の心」 講師 <sup>たからい</sup>宝井 <sup>きんばい</sup>琴梅 氏  
講演 演題「聞いて得するよいサービスの選び方  
~年をとっても自分らしく暮らすために~」  
講師 特別養護老人ホーム 桜井の里 園長 佐々木 勝則 氏



- ◇申込締切 2月19日(金)まで
- ◇その他 (1)入場無料です。  
(2)駐車場が狭いので、乗り合わせておいでください。

【申込み・問い合わせ】湯沢町地域包括支援センター 784 - 3000



まちのうごき			
12月届出分	12月31日現在 (前年比)		
出生	2	男	4,187 (-39)
死亡	7	女	4,215 (-29)
転入	16	計	8,402 (-68)
転出	20	世帯	3,290 (+14)

湯沢町の交通事故発生状況			
	本年	昨年	増減
発生件数	29件	42件	-13件
死亡者数	1人	0人	+1人
負傷者数	41人	70人	-29人

(1月1日~12月31日)

**緊急人材育成支援事業  
(基金訓練)のご案内**

厚生労働省では、雇用保険を受給できない方(受給を終了した方を含む。)への就職支援メニューとして、受講料が無料の職業訓練(基金訓練)と訓練期間中の生活費の給与・貸付制度を実施しています。  
(給与・貸付制度のご利用には一定の要件があります。)

給与金額  
月10万円または12万円  
貸付金額  
月5万円または8万円

くわしくは、ハローワーク南魚沼(772・3157)にお問い合わせください。

「新潟労働局」または「新潟WORKNAVI(職業安定部)ホームページの【職業訓練情報】から詳細がご覧いただけます。

**労働相談は**

長岡労働相談所へ

長岡労働相談所では、労働者、事業主を問わず、労働に関する様々な相談に常時応じて

います。専門性の高い相談には弁護士による法律相談、仕事上の人間関係・ストレスなどの悩みには産業カウンセラーによるカウンセリングが無料で受けられます(要予約)。電話でも来所でもお気軽にご利用ください。

新潟県長岡労働相談所  
(長岡地域振興局)

企画振興部労政課  
▼相談時間  
月(金曜日)(休日を除く)  
午前8時30分～  
午後5時15分

▼電話番号  
0258・37・6110

(労働相談専用電話)

司法書士による  
相続登記の無料相談月間

新潟県司法書士会では、毎年2月の1ヶ月間を「相続登記はお済みですか月間」と定め相続登記についての県内一斉無料相談を実施しております。この機会にお近くの司法書士事務所にお気軽に「ご相談ください。相続登記について、無料でご相談に応じております。また、一年を通じて次のとおり無料相談に応じておりますので、ご利用ください。」

○司法書士無料相談

毎週水曜日  
午後1時30分～4時

025・228・1589

(要予約)

○司法書士総合相談センター

平日 午前10時～正午  
午後1時～4時

025・228・1600

(電話相談)

☎多重債務ホットライン

平日 午前10時～正午  
午後1時～4時

025・225・9333

(電話相談)

なお、不明の点は新潟県司法書士会へお問い合わせください。

新潟県司法書士会

〒951・8063

新潟市中央区古町通13番町

5160番地

025・228・1589

**女性の健康相談会**

南魚沼保健所で健康相談会を開催します。女性の産婦人科医師が個別で対応します。妊娠や避妊、不妊に関すること、婦人科の病気、更年期の症状などでお悩みの方はご利用ください。

【日時】

3月2日(火)

午後2時30分～4時まで

【会場】

南魚沼地域振興局  
健康福祉環境部

(南魚沼保健所)

【相談担当医】

たかき医院

高木 成子先生

(産婦人科医師)

【申込先】

南魚沼地域振興局

健康福祉環境部地域保健課

772・8137

【申込締切】

2月22日(月)

相談は予約制です。ご希望の方は必ず申し込みください。

【その他】

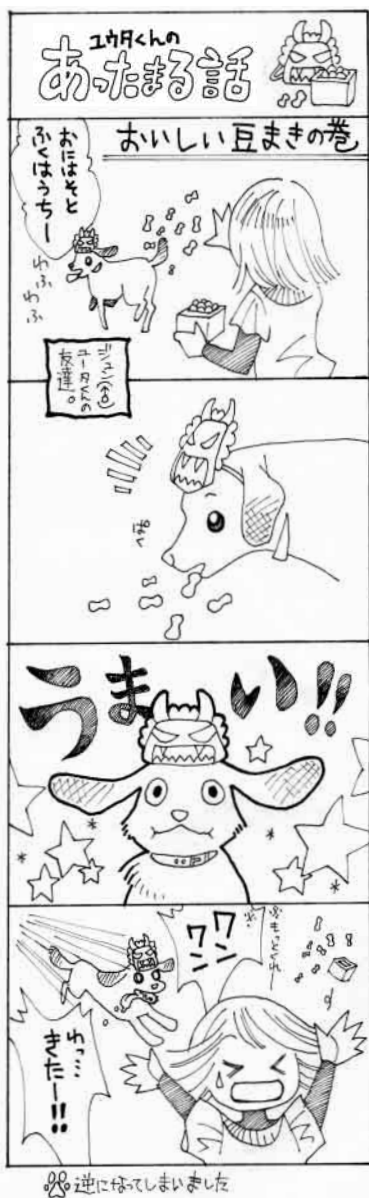
▼相談は無料で秘密は固く守られます。

▼今年度最後の相談会です。

鬼は外・福は内!

早いもので、あっという間に1か月が過ぎました。2月の行事で思い浮かぶのは節分、豆まきですね。

最近「恵方巻き」という巻き寿司も節分の行事で見かけるようになりました。もともと近畿地方を中心とした風習で、節分の夜にその年の「恵方」に向かって目を閉じ、無言で願い事を思い浮かべながら丸かじりすると一年間健康で過ごせるそうです。ちなみに、今年の恵方は西南西です。





# 2月の暦



## ごみ収集

問い合わせ 町民課町民生活班 ☎ 784 - 3453

区分	出し方	湯沢東	湯沢西	神立・土樽	三国・三俣
可燃ごみ	指定袋に入れる。	㊿・㊿・㊿		㊿・㊿・㊿(11日は休み)	
ダンボール	紐を十字にかける。	25日	16日	19日	17日
紙類・布類		18日	9日	12日	10日
ペットボトル	指定袋に入れる。 袋を二重にしないこと。	4日	2日	5日	3日
空き缶		2日	4日	3日	5日
空きびん		9日	18日	10日	12日
その他不燃ごみ		16日	25日	17日	19日

ごみの減量化・資源化にご協力ください。

## 保健衛生行事

問い合わせ 保健センター(総合福祉センター内) ☎ 784 - 3149

日	種目	対象	時間	会場
2(火)	ふれあいサロン	障がいをお持ちの方	10:00 ~ 15:00	やすらぎ荘
9(火)	ふれあいサロン	障がいをお持ちの方	10:00 ~ 15:00	やすらぎ荘
	母子手帳発行	妊娠証明を受けた方	16:00 ~ 17:00	総合福祉センター
16(火)	ふれあいサロン	障がいをお持ちの方	10:00 ~ 15:00	やすらぎ荘
	1歳児健診	平成20年12月~平成21年1月生まれ	10:00 集合	総合福祉センター
	2歳児健診	平成19年12月~平成20年1月生まれ	9:00 集合	総合福祉センター
19(金)	6か月児健診	平成21年6月~7月生まれ	13:00 集合	総合福祉センター
	1歳6ヶ月児健診	平成20年6月~7月生まれ	13:30 集合	総合福祉センター
23(火)	ふれあいサロン	障がいをお持ちの方	10:00 ~ 15:00	やすらぎ荘
	母子手帳発行	妊娠証明を受けた方	16:00 ~ 17:00	総合福祉センター

## 予防接種

問い合わせ 保健センター(総合福祉センター内) ☎ 784 - 3149

日	種類	対象	会場・時間
9(火)	三種混合	1期: 生後3~12か月の間に3~8週間の間隔で3回接種 1期追加: 3回目接種後、おおむね12~18か月において1回接種	健康増進施設
16(火)	B C G	生後6ヶ月に達するまで1回接種	
23(火)	麻しん・風しん	1期: 生後12か月(1歳)~24か月(2歳)未満に1回接種 2期: 就学前1年(保育園年長児)の間に1回接種	

持参するもの: 母子手帳、予診票、受診券、体温計、筆記用具

必ず実施時間内においでください。接種料金は無料です。

くわしくは、平成21年度乳幼児予防接種カレンダーをご覧ください。

# 2月 湯沢町保健医療センター 外来担当医予定表

	月曜日		火曜日		水曜日		木曜日		金曜日		土曜日		日	
	午前	午後	午前	午後	午前	午後	午前	午後	午前	午後	午前	午後		
整形外科			宮崎	宮崎		休診(救急の患者さんは担当医師が対応します。)	神田	神田	澤井	澤井			休診(救急の患者さんは担当医師が対応します。)	
外科					神山									
内科 予約あり	井上	井口	浅井	井上	渡辺		浅井	竹内	竹内	浅井				
内科 予約あり	竹内	井上	渡辺	野澤(つ)	井上		野澤(広)		井口					担当医師
内科 予約なし	野澤(つ)				井口									担当医師
内科 予約なし	野澤(広)	浅井	竹内	野澤(広)	浅井			井上	井口	野澤(つ) 5日・19日 野澤(広) 12日・26日	野澤(広) 5日・19日 野澤(つ) 12日・26日			担当医師
眼科			吉嶺					西尾						小川
小児科	有本		今道	今道	有本					今道	今道			
検査 (内視鏡等)	浅井	竹内	野澤(広)	竹内	竹内			野澤(つ)	上平 検査のみ	井上				
歯科・口腔外科	笠原	笠原	笠原 戸谷	笠原 戸谷	笠原 戸谷		笠原 戸谷	笠原	笠原	笠原	笠原	笠原	笠原	

### 診療日・休診のご案内

内科・・・25日(木)井上医師は業務出張のため不在。25日(木)～26日(金)まで竹内医師、井口医師は業務出張のため不在となります。  
 小児科・・・12日(金)は中島医師が診察致します。19日(金)午前は有本医師の診療、午後は休診です。  
 歯科・・・担当笠原医師 13日(土)、27日(土)は休診 整形外科・・・木曜日は4日、18日の診療  
 口腔外科・・・担当戸谷医師 9日(火)、24日(水)の診療

**受付** 午前：8時30分～11時30分(眼科は全ての曜日で10時まで。整形外科は全ての曜日で11時まで。)  
 午後：1時30分～4時30分(整形外科は全ての曜日で4時まで。12日(金)の小児科は4時15分まで。)

**診察** 午前：9時～(整形外科の木・金曜日は9時15分から)  
 午後：2時～(整形外科は3時から)  
 (整形外科の午後の診療は、手術等で休診になることがあります。)

**その他** 「予約あり」の診察では予約した方が優先となります。  
 都合により担当医が一部変更となる場合があります。  
 往診、訪問診療、健康診断も適宜行っています。

**【問い合わせ】**  
 湯沢町保健医療センター  
 780 - 6543 (病院)  
 780 - 6544 (歯科)

### 2月の心配ごと相談日

相談日	相談員
2月3日(水)	橋本 秋治 腰越 秀子
2月10日(水)	高橋 武成 高橋トミエ
2月17日(水)	橋本 秋治 金丸 一江
2月24日(水)	樋口 保芳 腰越 秀子

**【会場】**総合福祉センター  
 時間は午後1時～4時です。時間中は  
 お電話(784 - 4113)での相談もできます。

### 2月の行政相談

2月10日(水)	相談委員 南雲 恒忠
----------	------------

**【時間】**午後1時30分～3時  
**【会場】**湯沢町公民館3階

### 2月のけんこつ体操教室

会場	日	時間
三俣地区館	10日(水)	13:30～15:00
神立中央集会場(田中)	12日(金) 26日(金)	10:00～11:30
神立中央会館(栄町)	9日(火) 23日(火)	10:00～11:30
農山村総合開発センター	2日(火) 9日(火) 16日(火) 23日(火)	10:00～11:30
下湯沢公民館	10日(水) 24日(水)	10:00～11:30
総合福祉センター	5日(金) 12日(金) 19日(金) 26日(金)	10:00～11:30

タオル、お茶などの飲み物を持ってきてください。  
 農山村総合開発センターは内履きを持参ください。  
**【参加費】**200円(申込みは不要)  
**【問い合わせ】**地域包括支援センター 784 - 3000

# 2月の救急診療当番

問い合わせ 日曜・祝日 休日救急診療所 773 - 6688  
 その他の日 南魚沼市消防本部 782 - 1991 (テレホンガイド)  
 脳神経外科の休日救急医療 斎藤記念病院 773 - 5111

日	受付時間	内科	外科
6 ㊦	12:00 ~ 18:00	中澤医院 ☎773 - 3211	六日町病院
	18:00 ~ 翌朝6:00	六日町病院 ☎772 - 7111	六日町病院
7 ㊦	9:00 ~ 16:00	休日救急診療所 ☎773 - 6688	休日救急診療所
	18:00 ~ 翌朝6:00	六日町病院 ☎772 - 7111	六日町病院
11 ㊦	9:00 ~ 16:00	休日救急診療所 ☎773 - 6688	休日救急診療所
	18:00 ~ 翌朝6:00	ゆきぐに大和病院 ☎777 - 2111	ゆきぐに大和病院
13 ㊦	12:00 ~ 18:00	坂内医院 ☎776 - 2015	ゆきぐに大和病院
	18:00 ~ 翌朝6:00	ゆきぐに大和病院 ☎777 - 2111	ゆきぐに大和病院
14 ㊦	9:00 ~ 16:00	休日救急診療所 ☎773 - 6688	休日救急診療所
	18:00 ~ 翌朝6:00	ゆきぐに大和病院 ☎777 - 2111	ゆきぐに大和病院
20 ㊦	12:00 ~ 18:00	高橋医院 ☎784 - 2410	六日町病院
	18:00 ~ 翌朝6:00	六日町病院 ☎772 - 7111	六日町病院
21 ㊦	9:00 ~ 16:00	休日救急診療所 ☎773 - 6688	休日救急診療所
	18:00 ~ 翌朝6:00	六日町病院 ☎772 - 7111	六日町病院
27 ㊦	12:00 ~ 18:00	中之島診療所 ☎782 - 0130	ゆきぐに大和病院
	18:00 ~ 翌朝6:00	ゆきぐに大和病院 ☎777 - 2111	ゆきぐに大和病院
28 ㊦	9:00 ~ 16:00	休日救急診療所 ☎773 - 6688	休日救急診療所
	18:00 ~ 翌朝6:00	ゆきぐに大和病院 ☎777 - 2111	ゆきぐに大和病院

救急診療当番は変更される場合があります。事前にお問い合わせください。よろしくお願いいたします。

## お誕生おめでとうございます

12月26日 富沢 楓香<sup>ふうか</sup>さん (愛宕孝輔・葉子さん)

1月2日 坂井 絆斗<sup>くんと</sup>さん (中里真一・溪さん)

## ご結婚おめでとうございます

1月1日 南雲 秀一<sup>しゅういち</sup>さん (滝ノ又)

(本多) 美鈴<sup>みすず</sup>さん (南魚沼市)

## ご逝去お悔やみ申し上げます

12月28日 関 直志<sup>なおし</sup>さん

12月29日 高橋 美知子<sup>みちこ</sup>さん

12月31日 栗原 フヨ<sup>ふよ</sup>さん

1月3日 西山 隆學<sup>たかみち</sup>さん

1月4日 中村 徳子<sup>とくこ</sup>さん

1月8日 関 久治<sup>ひさぢ</sup>さん

1月9日 土谷 和代<sup>わしろ</sup>さん

1月10日 林 辰夫<sup>たけお</sup>さん

1月14日 高井 賢造<sup>けんぞう</sup>さん

1月15日 午前までの届出分。

広報に掲載してほしくない場合は、届出の際に申し出てください。

広報ゆざわの音声CDあります。

ご希望の方は社会福祉協議会まで。

784・4111