

# 広報 ゆざわ

湯沢町  
町民憲章

わたしたちのねがい  
美しい自然にまつまれた雪のまち湯沢  
清らかな愛情あふれるまち  
すこやかな活力みなぎるまち  
さわやかな誰もが訪ねたいまち  
みんなで力をあわせ  
豊かで明るく住みよい  
文化の香り高いまちをつくりましょう

発行・編集 / 湯沢町役場総務課 〒949-6192 新潟県南魚沼郡湯沢町大字神立300番地  
☎025-784-3451 ホームページアドレス <http://www.town.yuzawa.niigata.jp/>

## 地域を守る消防団



### 1秒でも早く！！



5月17日と24日、湯沢町消防団による春季消防演習が行われました。写真は三俣地区、第4分団のポンプ操法、分列行進の様子です。  
「自分の町は自分で守る。」  
火災現場だけでなく、万が一の災害現場で迅速に、一秒でも早く行動できるように日々訓練を積んでいます。  
これからのいよいよ梅雨本番。近年は地球温暖化の影響で、短時間に強い雨が降ることが多い傾向にあるようです。皆さんも日頃から防災意識を高め、いざというときに備えましょう。

### 主な内容

町長コラム	2
児童手当現況届の提出を忘れずにほか	3
子育てを応援します	4～5
地籍調査にご協力ください	6～7
私たちも湯沢に住んでるワン	8
犬のしつけ方教室参加者募集	9
もうすぐ夏がやってきます	10
犯罪が多発しています ご注意ください	11
「ゆきぐに」公民館のページ	12～13
募集のページ	14～15
お知らせ	16

# 町長コラム

## 上村清隆

町民の皆さん、こんにちは。昨年からのアメリカ発金融大恐慌が始まって以来、未だ景気は好転の兆しが見えてきません。厳しい財政状況の中、5月28日の臨時議会において、湯沢町職員の給与独自削減案が可決されました。

今年度を含め2年間、6月及び12月の期末手当を0.2か月分減額するものです。私自身も1期4年のうち3年間の給与削減を行っています。今後職員一丸となって協力し、財政運営に努めていかなければなりません。湯沢には新緑の春が訪れ、既に初夏を迎えようとしています。田にも稲が植わり、一年で一番良い季節となっています。四季の移り変わり同様、経済情勢も必ず好転するものと考え、今の財政状況を維持させるため、小さなことでもできることから少しずつ実施してい

ます。

さて、不安材料というものは、なかなか無くなってくれるものではありません。

メキシコを発端とする新型コロナウイルスが世界を席巻しています。県内での感染者も確認されたことにより、湯沢町でも観光客のキャンセルが出ています。

これから観光シーズン本番を迎えるにあたり、少なからず影響がありそうです。安全であることを前面に出し、例年以上に観光客誘致に取り組まなければなりません。

そんな中でも、うれしい話題もたくさんありました。

先日、タレントの山田邦子さんが湯沢町にお見えになりました。ご自身の乳がん体験をもとにし、がんに対する知識と理解を広く呼びかけるグループ活動を行っているそうです。その一環として、大勢の仲間とともに湯沢町でチャリティーコンサートを開催したとのことでした。

また、湯沢特別観光大使である加山雄三さんも、来月開催される「第7回 湯沢ワールド音楽祭」の記者会見のためにおいでくださり、

湯沢町の魅力とともに、イベントのPRをしていただきました。そして夏の大会イベントとして定着したフジロックの関係者の皆様からもおいでいただいています。

湯沢町を好きでなければ、このような素晴らしいイベントを開催してはいただけません。本当にありがたいことだと感謝しています。あわせて、東日本旅客鉄道株式会社様から観光客誘致へ向けて越後湯沢駅中の改築、ガーラ湯沢スキー場ゴンドラの強風等緊急時における下山コースの整備の提案をいただいています。

町としても、観光客の皆様にも湯沢を楽しく安全快適に過ごしていただけるよう関係者の方々と協力し、まずは越後湯沢駅東口トイレの洋式化改良に取り組んでいきます。

暦はもう6月です。梅雨本番を向かえ蒸し暑く過ごしていく日が続くことと思います。私も週に一度ですが、体力増強のため温水体操のメンバーに入れていただき楽しい時間を過ごさせていただいています。病は気からと言いますが、皆さんも健康には気をつけてお過ごしください。

## 5月の町長活動状況について

- 1日 朝礼 / JR東日本副社長来庁 / 南魚沼地域振興局 健康福祉環境部 副部長来庁 / 新型コロナウイルス対策本部会議
- 7日 課長会議
- 8日 道路整備協会監査 / 上越新幹線活性化同盟会総会(新潟市) 湯沢温泉旅館組合総会・懇親会
- 12日 全国森林レクリエーション協会監査
- 13日 ガーラ湯沢社長来庁
- 14日 新型コロナウイルス対策会議 / クロス10監査 ほかほく線沿線協議会監査
- 15日 山田土地組合懇親会
- 17日 湯沢町消防団春季消防演習
- 18日 湯沢町精神障がい者家族会(のぞみ会)定期総会 新型コロナウイルス対策本部会議
- 19日 新潟県獣医師会総会 / 新潟県大観光交流年推進協議会理事会
- 20日 新潟県教職員組合南魚沼支部来庁 / 湯沢町商工会表彰式・懇親会
- 21日 道路整備促進期成同盟会全国協議会通常総会及び道路整備の充実を求める全国大会(東京都)
- 22日 南魚沼シルバー人材センター通常総会 / 国体天皇杯優勝・皇后杯準優勝祝賀会(南魚沼市)
- 24日 湯沢町消防団春季消防演習 / カリスマ会議
- 25日 町内会長会議 / 課長会議 / 新型コロナウイルス対策本部会議 食品衛生協会湯沢分会代議員会
- 26日 第63回日本道路協会通常総会(東京都)
- 27日 環境衛生中央研究所通常総会 / 湯沢温泉観光協会総会・懇親会
- 28日 臨時議会 / 湯沢町老人クラブ連合会総会 / 湯沢温泉事業有限公司 社株主総会・懇親会
- 29日 新潟県林業改良協会南魚沼支部総会 / 平成21年度魚沼地域治山林道協会通常総会

# 現況届の提出を忘れずに！

# 児童手当

▽現況届提出は  
6月30日(火)までに

児童手当を受給している方は、毎年6月中に児童手当現況届を提出することになっています。この現況届は前年の所得状況や児童の養育状況を確認するためのものです。現況届を提出しないと、受給資格があっても6月分以降の児童手当を受けることができなくなります。対象となる方には現況届をお送りしてありますので、期限までに忘れずに提出してください。

## 必要な添付書類等

- 受給者の保険証のコピー  
(国民年金加入者は不要)
- 平成21年度  
児童手当用所得証明書( )
- その他必要に応じて、提出する書類がある場合があります。
- 提出期限：6月30日(火)

平成20年中の所得についての証明書です。  
平成21年1月1日に湯沢町に住所がなかった方のみ必要となります。前の住所地で取得してください。

▽次のような場合は  
届出が必要です

- 出生等によって、対象となる児童が増えたとき
- 受給者や対象となる児童の住所が変わるとき
- 離婚・死別等によって、対象となる児童を養育しなくなったとき
- 受給者の加入年金が変更になったとき  
該当する場合は、町民課窓口で手続きしてください。



## 児童手当制度

小学校修了前(12歳到達後の3月31日まで)のお子さんを養育している方に支給されます

支給月額	
3歳未満	一律 10,000円
3歳以上 第1子	5,000円
第2子	5,000円
第3子以降	10,000円

第1子、第2子・・・は18歳到達後の3月31日までにある児童で数えます。

この制度には所得制限があります。  
手当は原則として、申請した日の翌月分から2月、6月、10月にそれぞれの前月分までが支給されます。

▽6月の定時支払は12日(金)です

2月分から5月分までの児童手当を、6月12日(金)に振り込みました。ご確認ください。

【届出・問い合わせ】

町民課 子育て支援班 784 - 3543

## 最終受付は 9月25日(金)です。

## 定額給付金の申請はお早めに！



○申請から給付までは  
約1ヶ月かかります。

○5月25日までに申請された方は、口座振込が完了しています。ご指定の金融機関口座に振り込まれているか、ご確認ください。

【問い合わせ】総務課 企画財政班 784 - 3451

▽5月末時点での支払い状況

	世帯数(件)	給付額(千円)
銀行等金融機関	2,642	114,472
ゆうちょ銀行	179	4,896
現金給付	37	1,116
合計	2,858	120,484
対象世帯数	3,377	133,324

## 子どもがケガをして 困ったことはありませんか？

### ～ 乳幼児救急法のお知らせ～

子どもの事故はいつ起こるかわかりません。万が一に備えてぜひ受講してみたいはいかがでしょうか。

日 時 6月24日(水) 午前10時30分～11時10分  
場 所 湯沢カルチャーセンター 小ホール  
内 容 乳幼児の救急法の講話と実技  
『家庭で起こる乳幼児の事故防止と応急手当について』  
対 象 乳幼児のお子さんのいる保護者の方、または家族の方  
講 師 南魚沼市消防本部・湯沢消防署職員

当日は『ふれあい広場』も行いますので、  
午前10時から解放しています。



## 子どもはお父さんと遊びたいんです!!

### ～ 育児講座 『お父さん出番ですよ』～

お仕事でなかなか遊んであげられないお父さんも、いつも遊んでるけどちょっと変わった遊びもしてみたいというお父さんも、出番ですよ!!

日 時 7月3日(金) 午後7時～8時30分  
会 場 カルチャーセンター アリーナ  
対 象 3歳児(年少児)～5歳児(年長児)の親子  
内 容 親子で楽しむ運動遊び  
講 師 飯塚 由加 先生  
(町体育指導委員、ジュニアスポーツ指導員)

申込み 参加を希望される方は、6月26日(金)までに、湯沢町の各保育園  
または子育て支援センターに申し込みください。

その他

- ・運動のできる服装で来てください。
- ・内履きをご持参ください。
- ・汗をかきますので、水分やタオル等をご用意ください。
- ・新聞紙を1部(1日分)とボール(サッカーボール程度の大きさの物)をご用意ください。ボールが無い場合は申し出てください。

お父さんに限らず、ご家族の方はどなたでも  
参加できます。



ご好評につき、今年も開催!!

## ～ 赤ちゃんすくすくフェア～

湯沢町母子保健推進協議会が主催する赤ちゃんすくすくフェアは今年で3年目になります。今年も4ヶ月から1歳半のお子さんを持つご家族を対象に、遊びの紹介・おやつを試食をします。

今年は今どきの子育て情報についての講話を予定しており、お父さん、お母さんだけでなく、おじいちゃん、おばあちゃんにもぜひ参加していただきたい内容になっています。

なお、おじいちゃん、おばあちゃんが参加する場合は、お孫さんの年齢は問いませんので、興味のある方はぜひ参加ください。

日時：6月28日(日) 午前9時30分～午後12時(正午)

場所：総合福祉センター 2階 集団検診室

内容：遊びの紹介・おやつを試食

子育てに役立つ講話(30分程度)

～今どきの子育て情報(子どもの食事、他)～

参加費：1家族200円

申込み：湯沢町母子保健推進協議会事務局(湯沢町保健センター内)

へ電話にて申し込みください。

申込期限：6月24日(水)まで

\* 詳細は、後日、母子保健推進員が対象のお子さんがあるご家庭に配布する予定です。

\* 3歳までのお子さんのいるご家庭に配布している子育てカレンダーの中で、ご案内した対象が6ヶ月からとなっていました、4ヶ月からの誤りでした。訂正いたします。



## 6月は食育月間です

保育園でも食育に取り組んでいます!!

国が制定した「食育推進基本計画」で毎年6月を「食育月間」、毎月19日(いく)を「食育の日」と定め、食育の推進活動を積極的に展開しています。食は「健康の源」。ご家庭でも毎月19日には特に意識して食生活を見直してみませんか。

食育とは??

◇生きる上での基本であって、知育、徳育及び体育の基礎となるべきものです。

◇様々な体験を通じて「食」に関する知識と「食」を選択する力を習得し健全な食生活を実践することができる人間を育てることです。



奮ってぜひ参加ください。

湯沢町保健センター  
784・3149

# 地籍調査にご協力ください

平成 21 年度地籍調査(立会い)実施区域

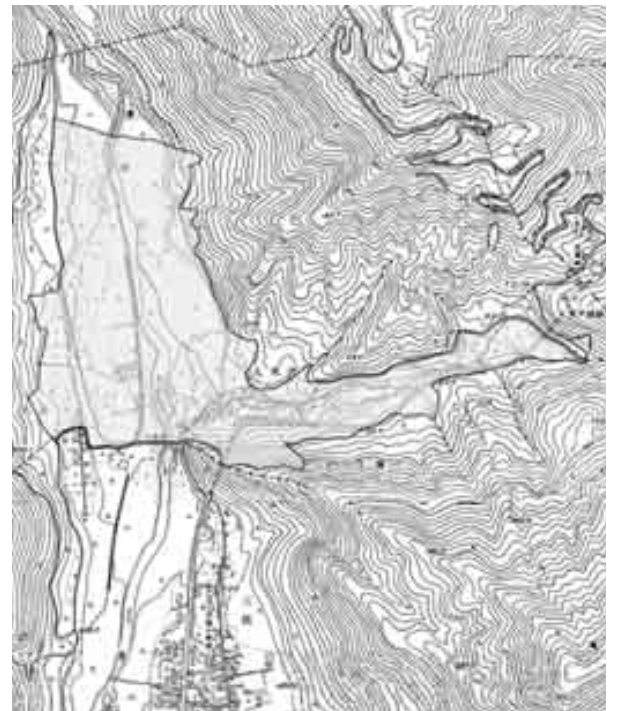
現在、法務局に備え付けられている地図の約半分が、いまだに明治時代の地租改正時に作られた地図(公図)などを基にしたものです。この地図は、境界、形状などが現実とは違う場合があり、また、登記簿に記載された土地の面積も正確ではない場合もあるのが実態です。

これらを改善するため、一筆ごとの土地の所有者、地番、地目を調査し、境界の位置と面積を正確に測量するのが地籍調査です。今年度の主な調査地区は、右図のとおり、大字三俣の八木沢地区と大島地区の一部です。

地籍調査の順序などの概要を、次のとおりご案内します。境界紛争など土地に関するトラブルのない社会生活を送るためにも、皆様のご理解とご協力をお願いします。なお調査中にお気づきの点がありましたら、お気軽にお問い合わせください。

## 【問い合わせ】

産業観光課 産業振興班 784 - 4850



## 地籍調査の順序

地籍調査に要する期間は調査区ごとに調査開始から終了まで約3～4年かかります。その順序は次のとおりです。(今年度の調査地区の場合です。あくまでも計画ですので、実施年の変更もあります。)

- ① 測量をより正確にするため、基準点を設置します。  
(実施年・平成 20 年度 実施済)
- ② 関係者による立会いをを行い、境界等を特定します。特定した境界には、境界杭等を設置します。  
(実施年・平成 21 年)
- ③ 立会いで特定した境界に基づき、一筆ごとの正確な測量等を行います。  
(実施年・平成 21 年)
- ④ 測量結果に基づき、地籍図および地籍簿の原案を作成します。  
(実施年・平成 22 年)
- ⑤ 作成された地籍図および地籍簿の原案を閲覧にかけ、誤り等を訂正する機会を設けます。その後、成果としてまとめ、県へ認証の請求をします。県は国の承認を得た後、これを認証します。  
(実施年・平成 22～23 年)
- ⑥ 認証に基づき、成果の写しを法務局に送付します。法務局はこれを登記簿に反映します。  
(実施年・平成 23 年)



## 地籍調査の効果

地籍調査の結果によって、不動産登記の精度が高まり、多方面での効果が期待されています。

境界が不明確であるために起こる隣のトラブルなどを、未然に防止することができます。



登記所に備えてある地図と土地の現状が一致するので、土地取引が円滑となります。



公共施設や道路の計画などのまちづくりが円滑に行われ、完成後の維持や管理にも役立ちます。



土地が座標値で管理されるので、土砂崩れなどの災害後でも簡単に元の位置が確認され、迅速に復旧工事が進められます。



## よくある質問 Q & A

Q. 地籍調査では何をすればいいのですか？

A. 境界の立会いと、それに基づいて作成した成果の閲覧に出席してください。

Q. 地籍調査にかかる費用の、個人負担はありますか？

A. 基本的には、測量から登記までに要する費用の個人負担はありません。ただし、立会いの現場や閲覧会場等への交通費は個人の負担となります。

Q. 「お互いの合意が得られない」というように、筆界が決まらないとどのような問題がありますか？

A. それぞれの主張がかみ合わず、どうしても合意に至らない場合があります。また、立会いを求めても、いろいろな事情で、立会いできない場合もあります。そのようなときは、境界の確認ができないことで、「筆界未定」として扱われ、境界線を表示できなくなります。筆界未定になると、次のような問題が発生します。

- ・将来土地の売買等のためにその土地を分筆しようとしても、登記できない。
- ・地籍調査が終了した後で改めてお互いが境界を確認し、合意に達しても、その測量や登記にかかった経費は、個人の負担となる。

## 基準点設置 ご協力をお願いします

三俣地区の一部において、測量の基準となる点ちせきずこんたかくてん(地籍図根多角点)の設置を行います。

地籍図根多角点は、今後立会いで設置する境界杭を測量するための基礎となる、とても重要な標です。この目的は、これに先立ち昨年設置した地籍図根三角点よりも、さらに密に標を設置することで、測量の精度を高めることにあります。設置にあたっては、将来にわたり保存が確実である位置とし、主に道路敷のような公共用地を選定します。

しかし精度の都合上、住民の皆さまの土地に設置させていただくことがあります。その際は、土地所有者の方に事前にお願いに伺います。また測量調査のため、皆さまの土地に立ち入らせていただくことがあります。ご迷惑にならないよう最善を尽くします。ご理解とご協力をお願いします。

写真のような杭や鋳を設置しますが、これらは土地の境界を示すものではありません。



# We live in yuza - wan!!

私たちも湯沢に住んでるワン！！

5月12日(火)・13日(水)に狂犬病予防集合注射が行われ、2日間合わせて町内に住んでいるわんこ336頭に狂犬病予防注射を接種しました。

痛かったかな？

泣かないで注射できた子も、怖くて嫌がった子も、みんな頑張りました。

私たちも湯沢に住んでるワン。見かけたらよろしくね！

2 柴犬 61頭



11 ゴールデン

レトリバー 15頭



3 ミニチュアダックスフンド 57頭



4 ラブラドルレトリバー



28頭

湯沢の人口ならぬ犬口は495頭です。そのうち、湯沢に一番多いわんこの種類はミックス(雑種)で82頭です。

二番目は柴犬です。やっぱり日本には柴犬。ご存知「八チ公」、従順で人なつっこいわんこです。

三番目はミニチュアダックス。胴長短足で一生涯懸命歩く姿にみんなメロメロ、元気いっぱいです。

四番目はラブラドルレトリバー。盲導犬や災害救助犬になれる、とても頭のいいわんこです。

以下11番目まではご覧のとおりです。

このほかにもたくさんの種類のわんこがいます。次回から湯沢の住犬をご紹介します。

5 トイプードル



24頭

6 シーズー 23頭



7 チワワ 21頭



8 ヨークシャーテリア 18頭



9 シェットランドシープドッグ 16頭



私達からのお願いだワン

犬のフンの苦情が数多く寄せられています。他の人の敷地や道路脇にしたフンそのままにしていますか？フンの始末が悪く、不快に思っている方がたくさんいます。飼い主の方は責任を持ってフンを回収してください。

遠方の獣医師の所で注射を受けた方は、獣医師から狂犬病予防注射証明書を交付してもらい、役場町民課に提出してください。1頭につき、注射済票交付手数料550円が必要です。犬の体調不良等で予防注射が受けられない場合は、獣医師から猶予証明書を交付してもらい、役場町民課に提出してください。

狂犬病予防注射をまだ受けていないお友達へ

動物病院などで6月末までに個別に狂犬病予防注射を受けてください。(料金は動物病院にお問い合わせください)



# 犬のしつけ方教室参加者募集

生後1年までの子犬を対象に、しつけ等基礎からわかりやすく訓練します。全5回のコースになっており、1日だけの参加はできませんのでご注意ください。

- 日 時 7月5日、12日、19日、26日、8月2日 全て日曜日 全5回  
午前8時30分から10時(予定)
- 会場 南魚沼地域振興局 健康福祉環境部(南魚沼保健所)駐車場 他
- 対象 生後1年以内程度の子犬(それ以外の犬については要相談)
- 受講料 無料 ただし、動物愛護協会への入会が必要です。  
▶会費 一般会員2,000円 賛助会員1,000円
- 定員 20組
- 申込締切 6月26日(金)
- 申込み先 動物愛護協会南魚沼支部事務局(南魚沼保健所内)
- 問い合わせ 772 - 8143 担当:佐藤・関



## 豊かな日本にするために 平成21年経済センサス・基礎調査にご協力ください

### 《経済センサスとは》

7月1日、平成21年経済センサス 基礎調査が全国一斉に行われます。調査の結果は、国、都道府県、市区町村が地域開発や都市計画など私たちの生活をより良くするために必要な基礎資料となります。

- 全国すべての事業所及び企業が調査の対象です。
- 6月中旬頃から調査員がお伺いして直接調査票を配布・回収する方法を基本とします。
- 調査員がお伺いする場合は必ず「調査員証」を携行していますので、安心してご協力ください。
- 調査票に記入していただいた内容を他に漏らしたり、統計以外の目的に使用することは、法律で固く禁じられていますので、安心してありのままをご記入ください。

### 【問い合わせ】

湯沢町役場 総務課庶務班

784 - 3451

総務省統計局 経済センサス実施本部

0570 - 002 - 171

(6/1 ~ 7/28 平日のみ 午前9時~午後6時)

ホームページ <http://www.stat.go.jp/data/e-census/2009/index.htm>



町内の水道メーター交換の  
お知らせです

水道メーターの検査満了期間は、計量法で8年と定められていて、使用頻度に関わらずすべて交換することになっています。今年検査満了を迎え、交換となるメーターは、町内全体で約1,700個です。6月下旬から指定業者(湯沢町指定給水装置工事業者)が訪問して、対象メーターを順次交換します。また円滑な検針のため、日頃からメーター器周辺を清潔に保つていただくよう、よろしくご協力をお願いします。

### 【問い合わせ】

上下水道課 整備班

784・4853



水道メーターは  
8年で交換します

# 夏休み中 小・中学校体育施設を開放します

夏休み中の学校が使用しない日に限り、小・中学校の体育施設を開放します。下表に掲げる各施設の担当にお申し込みください。

**開放期間** 各施設とも 7月25日(土)～8月26日(水) (時間...午前9時～午後4時45分)

**使用料金** 各施設とも1日あたり...300円 × 使用人数  
 (例)30人で使用 → 300円 × 30人 = 9,000円  
 ▶半日や数時間の使用も、1日として扱います。  
 ▶雨天のためグラウンドを使用しなかった場合は、返金します。

**申込方法** 7月21日(火)までに、「使用願い(用紙は各施設の担当にあります。)」に料金を添えて、各施設の担当までお申し込みください。

**使用上の注意** 申込時は、使用人数を正確に把握して料金を計算してください。  
 学校の日直者への届け出・ごみの始末・清掃・グラウンドのレイキかけ等を必ず行ってください。  
 使用許可を受けた宿泊施設は、宿泊者(団体の責任者等)に使用心得を厳守させてください。



学校名	施設	担当	電話番号
三国小学校	体育館・グラウンド	苗場旅館組合	789 - 2706
三俣小学校	体育館	かぐら・みつまた観光協会(案内所)	788 - 9006
神立小学校	体育館・グラウンド	岩原観光協会(案内所)	787 - 3476
土樽小学校	体育館・グラウンド	湯沢中里観光協会(案内所)	787 - 3240
湯沢小学校	体育館・グラウンド	湯沢温泉観光協会(案内所)	785 - 5353
湯沢中学校	野球場・柔道場( )	岩原観光協会(案内所)	787 - 3476
	グラウンド	湯沢町教育課学校教育班	784 - 2211

( )...柔道場の使用目的は柔道のみとします。

【問い合わせ】教育課学校教育班 784 - 2211

## 湯沢町レジャープール「オーロラ」 夏季アルバイト募集

申込み締切りは  
7月4日(土)



**募集職種** 受付、プール監視、清掃業務 20人程度

**勤務場所** 湯沢町レジャープール「オーロラ」

**勤務期間** 7月18日(土)～8月31日(月)

**勤務時間** 午前8時00分～午後5時15分

**時給** 780円

**条件など** 高校生以上30歳未満で水泳のできる人

**応募方法** 7月4日(土)までにカルチャーセンターへお電話にてお申し込みください。

■受付時間...午前9時～午後5時

■面接を7月5日(日)に行います。

▶面接会場 湯沢カルチャーセンター 午前9時～正午

▶写真付き履歴書を持参してください。

【問い合わせ】湯沢カルチャーセンター 787 - 1511  
 湯沢町レジャープール「オーロラ」 787 - 6600

## 南魚沼署管内の犯罪率は！？

「犯罪率」とは、人口1,000人当たりにおいて、犯罪が何件発生しているかを表す数値で、人口規模が異なる市町村の犯罪を比較することができます。

県内で犯罪率が高いのはどこかと考えると、やはりと都市部を考えがちですが、犯罪率（4月末現在）に基づき、県内31市町村を比較すると、一番高いのは湯沢町であることがわかりました。

1位 湯沢町 13.8 (犯罪総数 116)

2位 新潟市 3.5 (犯罪総数 2,869)

(中略)

6位 南魚沼市 2.6 (犯罪総数 164)

湯沢町における犯罪発生件数 116件 (前年比 -27)

うち窃盗被害 97件 (前年比 -25)

## カギ掛けの徹底を！！

湯沢町における犯罪の中では、窃盗が大半を占めています。全国のカギを掛けない割合に比べ、新潟県はカギを掛けなかったり、カギを挿したままの状態です。駐車・駐輪している割合が多くなっており、南魚沼署管内は、さらに割合が高くなっています。

※カギを掛けない（挿したままを含む）で被害に遭った割合

対象	南魚沼署管内	県内	全国
自動車	80%	75.4%	27.7%
バイク	100%	63.5%	23.0%
自転車	73%	55.6%	49.2%
車上狙い	60%	64.2%	36.4%



**カギを掛けることで、被害をかなり減らすことができます。**

## 振り込め詐欺に注意！！

『被害の手口や防犯ポイントを知っていた』の約7割、『自分は被害にあわないと思っていた』の約8割の方が振り込め詐欺の被害に遭っています。また、「私の家はお金がないから大丈夫」と思っている方は要注意です！最近、20～40代が被害者となる架空請求詐欺が発生しています。『民事訴訟裁判通知』と記載された葉書による民事訴訟の和解金を請求する例や、『法務支援協会』と名乗り、「資格教材費を払った被害者リストに載っているので、業者を相手取り損害賠償金請求したい」と、お金を振り込ませるなどの手口が発生しています。

被害防止のポイントは、

**「疑って」「まずは確認」「振り込まない」**です。

お金を振り込む前に、まずは家族、警察に相談してください。

【問い合わせ・相談窓口】 南魚沼警察署 TEL 770-0110



## 南魚沼警察署 からのお知らせ

犯罪が多発しています。  
注意してください！



# ゆきぐに

## 湯沢町公民館

〒 949 - 6101 湯沢町大字湯沢 2822 番地  
 : 025 - 784 - 2460 FAX : 025 - 784 - 3737  
 E-mail : kouminkan@town.yuzawa.lg.jp

## 第9回 町民ソフトバレーボール大会

～楽しもうスポーツつくろう仲間と健康～

《主催》湯沢町教育委員会 湯沢町公民館 《主管》湯沢町体育指導委員会

**日時** 7月5日(日) 開会式 午前9時30分～

**会場** 湯沢中学校体育館 他

**チーム編成** ■町内会対抗戦とし、職場、バレーボールクラブなどのチームは出場できない。

■チーム編成は9名(児童・生徒・学生を除く)とし、うち女性2名以上及び45才以上の男性1名以上を入れる。(45才以上の男性の代わりに女性を入れる場合は認めるが、女性の代わりに男性を入れる場合は認めない。)

■補欠は無制限とする。

**申込方法** 町内会名・代表者名・審判員名(原則として1名以上)・選手名を申込用紙に明記し、参加料を添え湯沢町公民館へ提出する。(要項と申込書は、各町内会の分館長へ配布済みです。)

**参加料** 1チーム 2,000円

**申込期限** 6月18日(木)



代表者会議

【日時】6月23日(火)午後7時00分～  
 【会場】湯沢町公民館

## 募集 土曜ひろば

「七夕かざりを作ろう」

折り紙でふきながし・あみかざり・星・ちょうちんなどの七夕かざりを作ろう



**日にち** 6月27日(土)

**時間** 午前10時～11時30分(予定)

**会場** 湯沢町公民館 1階研修室

**対象** 小学生と保護者

**持ち物** 鉛筆

クレヨンまたは色ペン

**申込み** 公民館窓口にて申込みください。

(電話でも受付します。)

**締切り** 6月24日(水)

【問い合わせ】湯沢町公民館 784 - 2460(担当 林)

## こども電話(メール)相談

お気軽にご相談ください。

＊電話相談 < ☎ 784 - 3033 > 午前8:30～午後5:00(土・日祝日を除く)

＊メール相談 < e-mail : secret-sodan@town.yuzawa.lg.jp > 24時間対応

# 両山短歌会

## 五月詠草

世界的インフルエンザ横に見て  
津南ボークに舌鼓する

田中 英男

せきれいはしばし憩つか電線に  
つたの葉陰に卵が五つ

南雲ミヨシ

夕暮れに山菜どさりといただき  
て夕餉の卓に大皿並ぶ

橋本 秋治

枝垂桜妖しきまでに咲き盛る言  
葉を飲みてただに見惚れる

丸山富美子

裏山の雑木林萌え出でてショウ  
ジョウバカマは庭に色褪せ

山田千栄子

五月晴れ雪を求めて若人は半袖  
姿でボード楽しむ

石田 勲

花芽付くぶどうのつるはゆらゆ  
らと冷たき風にせわしくゆるる

牛木三保子

淡紅のつつじの花は最後まで彩  
失わず散りてゆくなり

笠松 ミツ

手に届く枝垂れて咲く藤を散策  
のたび歩を止め仰ぐ

関 きよみ

しろたえの雲のごと咲く白木蓮  
なし遂げしもの一つだになく

高井やす子

春つらら老いし桜の花たわわ子  
等を見守り校門に咲く

高橋千代子

待つているうちがよかつた大阪  
へ帰る息子の電車が過ぎる

南雲 まさ

窓越しに入る日差しを抱く納屋  
に植つるを待たず誓は発芽す

南雲 武貞

ケアハウスゆざわ

五月詠草

病室の窓より見ゆる桜花散りゆ  
く時は悲しく見ゆる

井熊はるゑ

萌黄なる山はみどりのかけのほ  
りつばめとび交い蛙なく声

笛田テル子

送電線湯沢ぐらしの夢乗せて年  
は重ねど愛をば添えん

渡辺 四季

城跡にカタクリの花群れ咲きて  
兵の涙のごとき雨降る

小林八重子

「駒子の湯」の桜もこぶしも散  
り果て峡の湯の町夏に入りゆく

南雲 まさ

俳句

望月の山端を離れ大きけれ  
微笑んで春耕準備若々し

星名 彩雲

御開帳排する顔に光差す  
満開や琴の音ひびく春の宴

岩館 忠治

山々の花をかくせり朝露  
かたくりの花や越後の坂戸山

横田 昭江

花筵老々介護の身となりて  
春風の行方占う山女

渡辺 四季

名残りかと思えば優しい春の雪  
なかぞらに四月の月や誇らしげ

泉 昭一

# 句会 紅山桜

季題 一豆飯 当季雑詠

宛先に我が名を記す笹ちまき  
豆飯や句会ならでの十色かな

菜花

新緑に染りつつ行くスカイウエー  
豆飯の炊きたて供え旬感じ

めぐみ

帰り来て何はさておき麦茶かな  
豆飯や一言そえて供いたり

ふじの

若葉風旅人いこう足湯かな  
休日や夫とくつろぐ豆の飯

香葉

咲き残る春惜しみつつ八十路かな  
戦時中等の数ほど豆御飯

四季

青鷲や流れに添いて凜と立つ  
豆飯に偲ぶ疎開の子等の顔

泉

水はりて鏡となりぬ田植まえ

澄子

母の日に込める素直な子の想い  
豆飯の美味さが解る歳になり

臯月

移り香もハンガーにかけ沈丁花  
豆飯や今日は我が家に快気かな

雄水



自宅がキャンパスです

# 放送大学 10月入学生募集

放送大学では、平成21年度10月入学の学生を次のとおり募集します。放送大学は、テレビなどの放送により授業を行う通信制の大学です。働きながら学んで大学を卒業したいなど、幅広い世代の方が学んでいます。

学費が安く、入学試験もありません。

一つの分野を体系的に学びたい方には、「放送大学エキスパート」を実施しています。

心理学、福祉、歴史、文学、自然科学など幅広い分野を学べます。

## 募集学生

・教養学部(全科生・選科生・科目生) ・大学院(修士選科生・修士科目生)

## 出願期間

6月15日(月)~8月31日(月)必着

## 【資料請求・問い合わせ】

〒951 8122 新潟市中央区旭町通1 - 754

放送大学新潟学習センター 025 - 228 - 2651

まずは資料を  
ご請求ください



## トキめき新潟大会開会式(第9回全国障害者スポーツ大会) 一般観覧者募集のお知らせ

トキめき新潟大会(第9回全国障害者スポーツ大会)開会式の一般観覧者入場券の申込受付を開始します。開会式をご観覧いただくためには、一般観覧者入場券が必要となります。なお当日券はありません。

### □開会式の日時、会場

【日時】:平成21年10月10日(土)

オープニングプログラム:午前8時40分 式典:午前10時 エンディングプログラム

【会場】:東北電力ビッグスワンスタジアム

午前11時41分

### □座席数(全席指定)

約5,500席(車いす席、情報保障席を含みます)

### □入場料

無料

### □募集申込受付期間

平成21年6月25日(木)~8月6日(木)(必着)

### □申込方法

インターネットによる申込みまたは

申込用紙の郵送による申込みのいずれかの方法

### □観覧者の決定

申込者が多数の場合、抽選により決定します。



### 主催

#### □中央主催者

厚生労働省・(財)日本障害者スポーツ協会

#### □開催地主催者

新潟県・新潟市・長岡市・新発田市・燕市

新潟県障害者スポーツ協会・(福)新潟県社会福祉協議会

(福)新潟県身体障害者団体連合会・(社)新潟県手をつな

ぐ育成会・(福)新潟県視覚障害者福祉協会・(社)新潟県

聴覚障害者協会・新潟県身体障害者施設協議会・新潟県知

的障害者福祉協会・(社)新潟県精神障害者家族会連合会・

新潟県精神障害者社会復帰施設協議会・(財)新潟県体育協会

### 【申込みに関する問い合わせ先】

トキめき新潟国体・トキめき新潟大会実行委員会事務局  
(国体・障害者スポーツ大会局 障害者スポーツ大会課)

式典班 大会運営担当:佐藤

025-280-5741(問い合わせ専用番号)

知ってください。私たちのこと。

## NPO法人 湯沢みどりの会

湯沢町は自然が豊かで緑いっぱい町です。その緑いっぱい町にさらに緑を植えようと活動している団体それがNPO法人湯沢みどりの会です。

私たちが植える緑は、ブナやナラなどの広葉樹です。広葉樹は根を深く広く伸ばし、他の根に絡んで土と水をしっかりと掴み、表土流出を防ぐなど災害防止に役立つとともに、雨水を吸収し蓄えて、水源の枯渇を防ぎ、水流が一時に河川に集中しないよう洪水防止の役目も果たしています。針葉樹と違い、保水能力に優れているからです。

また広葉樹の森は木の実があり、多様な植物が生え、餌を求めて虫や小鳥、小動物が集まり、豊かな生態系が保たれています。そして、人間にとっても免疫力を高め、健康増進につながる癒しの空間であることは、科学的にも証明されているところですよ。

地球温暖化防止に役立つだけでなく、このような働きをする広葉樹の価値は計り知れ

ないものがあります。  
「その価値ある森をもっともっと広げたい」  
それが私たちの願いです。

既報のように、6月21日に植樹会を開催します。より多くの皆様からの参加をお待ちしています。

また、翌22日の植樹は小学生が対象になります。授業の一環ではありますが、植樹を通して環境問題について考えてほしいと期待しています。

NPO法人

湯沢みどりの会

78515290



# 税務職員を募集します

国家公務員採用 種(税務)

税務の仕事は国の財政基盤を支え、国民生活の安定、向上と社会福祉に寄与するという非常に重要でやりがいのある仕事です。採用されると全員が税務大学校に入校(全寮制)し、給与の支給を受けながら約12ヶ月間大学水準の教養と税務職員として必要な専門的知識を習得するための普通科研修を受けます。研修後は、税務署などにおいて国税に関する調査、徴収等の責任のある事務に従事します。なお、各税務署に配属された後も、より高度な専門的知識・技能を修得するための各種研修が予定されています。

### 【受験資格】

昭和63年4月2日(平成4年4月1日)までに生まれた方

### 【試験の程度】

高等学校卒業程度

### 【申込書請求先】

小千谷税務署(総務課)

〒947-1854

新潟県小千谷市

東栄一丁目5番24号

0258-83-2090

### 【願書受付期間】

6月23日(火)～

6月30日(火)まで

土曜・日曜は除く

### 【申込書提出先】

人事院関東事務局

〒330-1971

埼玉県さいたま市

中央区新都心1番地1

さいたま新都心

合同庁舎1号館

048-740-2000

6～8

【採用日】

平成22年4月1日(木)

### 【試験地】

▽一次試験

人事院各地方事務局が示した試験地であれば、受験者の希望する全国どの試験地でも受験できます。

▽二次試験

一次試験合格通知書で指定する試験地

### 【試験科目】

▽一次試験

教養・適正及び作文試験

▽二次試験

人物試験及び身体検査

### 【合格発表日】

▽一次試験

10月8日(木)

▽二次試験

11月11日(水)

### 【問い合わせ】

関東信越国税局

人事第二課 試験係

〒330-1971

埼玉県さいたま市

中央区新都心1番地1

さいたま新都心

合同庁舎1号館

048-600-3111

(内線2095・2097)

### 子どもの人権110番強化週間

人権擁護委員連合会では、6月28日から7月4日までを「子どもの人権110番強化週間」として、法務局職員または人権擁護委員が子どもの人権に関する電話相談を受け付けます。次のとおり、土曜、日曜も相談に応じますので、ご利用ください。

#### 【相談内容】

いじめや虐待など、広く子どもの人権に関すること。

#### 【相談時間】

・ 6月28日(日)及び  
7月4日(土)の2日間  
午前10時～午後5時

・ 6月29日(月)～

7月3日(金)

午前8時30分～午後7時

#### 【専用電話番号】

(全国共通フリーダイヤル)  
0120・007・110  
IP電話からは接続できません。

### 上越新幹線 夜間試験走行について

上越新幹線では、乗り心地の向上を目指し、自動列車制御装置(ブレーキ装置)の更新を行うため、夜間試験走行を行います。

#### 【期日】

6月29日(月)  
7月3日(金)・10日(金)  
17日(金)・23日(木)  
午前1時20分～4時10分

#### 【走行区間】

新潟新幹線車両基地～  
越後湯沢駅(上毛高原)

#### 【列車走行速度】

営業運転速度時速240km  
以下で走行します。

#### 【問い合わせ】

東日本旅客鉄道株式会社  
新潟支社 総務部企画室  
025・248・5104

### 新潟県立 テクノスクール 学校説明会開催

新潟県立 魚沼テクノス

クールでは平成21年度オープンキャンパス、学校説明会を開催します。開催2日前までに電話で申込みください。保護者様同伴での参加も可能です。

#### 【日程】

6月20日(土)  
7月18日(土)  
8月22日(土)  
9月26日(土)  
いずれも

午後1時30分～2時45分  
(受付開始 午後1時15分)

#### 【内容】

各課ガイダンス  
・ 木造建築科  
・ 電気施設科  
・ エクステリア左官科  
体験学習及び校内見学。

#### 【申込み】

新潟県立 魚沼テクノスクール  
025・794・2410

### 中高年の方に役立つ情報を テレホンサービスで放送

新潟県高齢者総合相談セン

ター(新潟市中央区上所2-2  
2 新潟ユニゾンプラザ3

階)では、中高年の方に役立つ色々な情報を24時間無休で放送しています。

#### 【相談電話】

025・281・5550

#### 【放送期間】

6月22日～7月12日

#### 【内容】

梅雨時を爽やかに過ごすコツ

### 普通救命講習会のご案内

いざというときのために応急手当を学びませんか?心肺蘇生法 AED(自動体外式除細動器)の取扱いなど、実技を中心にした講習会です。初めて

の方も受講経験のある方も気軽に参加ください。

【日時】 7月13日(月)

午後1時30分～4時30分

(受付開始午後1時)

#### 【場所】

湯沢消防署3階会議室

【定員】 30名

【費用】 無料

【その他】

受講者には修了証を交付します。

#### 【申込み】

湯沢消防署 庶務係  
784・3377

### 逝去お悔やみ申し上げます

5月14日 綿貫 マサコさん

5月16日 南雲 スイ子さん

5月21日 高橋 トシさん

5月27日 平山 寅雄さん

5月29日 午前までの届出分。

広報に掲載してほしくない場合は、届出の際に申し出てください。

広報ゆざわの音声CDあります。

ご希望の方は社会福祉協議会まで。

784・4111